



Pays: Madagascar

PLAN DE TRAVAIL ANNUEL 2023

Titre du Projet :	Renforcement de résilience territoriale pour le développement durable de la Région Androy
Effet(s) UNSDCF	<p>Outcome 1.1 : D'ici 2030, les institutions nationales sont efficaces, responsables, transparentes et agissent dans un cadre constitutionnel et légal, dans l'observation de l'état de droit et le respect des droits l'homme, l'égalité de genre, la durabilité environnementale afin d'assurer une assise de légitimité politique.</p> <p>Outcome 3.3 : D'ici 2030, l'accès des jeunes à des emplois décents, productifs, durables et résilients est accru par le développement de l'entrepreneuriat et la mise en œuvre de mesures visant à accélérer la transition de l'économie informelle à l'économie formelle</p> <p>Outcome 4.2 : D'ici 2030, les acteurs aux différents niveaux mettent effectivement en pratique les mesures de conservation, de préservation et de valorisation de la biodiversité et du capital naturel pour que l'environnement et les ressources naturelles soient piliers de la croissance économique, du développement durable et des meilleures conditions de vie des populations</p>
Effet(s) Escomptés CPD 2021 - 2023 <i>(Those linked to the project and extracted from the CPD)</i>	<p>Outcome 1 : D'ici 2030, les institutions nationales sont efficaces, responsables, transparentes et agissent dans un cadre constitutionnel et légal, dans l'observation de l'état de droit et le respect des droits l'homme, l'égalité de genre, la durabilité environnementale afin d'assurer une assise de légitimité politique.</p> <p>Outcome 2 : D'ici 2030, l'accès des jeunes à des emplois décents, productifs, durables et résilients est accru par le développement de l'entrepreneuriat et la mise en œuvre de mesures visant à accélérer la transition de l'économie informelle à l'économie formelle</p> <p>Outcome 3: D'ici 2030, les acteurs aux différents niveaux mettent effectivement en pratique les mesures de conservation, de préservation et de valorisation de la biodiversité et du capital naturel pour que l'environnement et les ressources naturelles soient piliers de la croissance économique, du développement durable et des meilleures conditions de vie des populations</p>
Produits attendus: <i>(Those that will result from the project and extracted from the CPD)</i>	<p>Produits CPD</p> <p>Produit 1.2. Les acteurs du système judiciaire sont davantage en mesure d'élargir l'accès à la justice, de promouvoir l'état de droit et de lutter contre la corruption et les inégalités, en portant une attention particulière aux femmes et aux groupes marginalisés.</p> <p>Produit 1.3. Aux niveaux national et décentralisé, les institutions disposent des compétences et des outils nécessaires, notamment numériques (gouvernance électronique), pour planifier, mettre en œuvre, suivre et évaluer efficacement les politiques publiques, ainsi que pour mobiliser des ressources financières afin d'améliorer la prestation des services publics de base.</p> <p>Produit 1.4. Les acteurs essentiels du système judiciaire et de sécurité, les OSC et les communautés disposent de capacités accrues pour appliquer et faire respecter la loi en vue d'une gestion durable des ressources naturelles et de l'environnement.</p>



	<p>Produit 2.1. Mesures innovantes en place pour accroître l'autonomisation des femmes et des jeunes et leur participation aux procédés de développement économique dans le secteur de l'économie verte et bleue.</p> <p>Produit 2.2. Solutions inclusives et durables adoptées dans les zones d'intervention pour accroître l'accès aux énergies renouvelables.</p> <p>Produit 2.3. Mesures en place pour donner des perspectives commerciales durables aux particuliers et aux micro/petites et moyennes entreprises (MPME).</p> <p>Produit 3.1. Solutions étendues pour la gestion durable des paysages, y compris les zones protégées terrestres et marines, les zones labellisées, les zones humides et les zones de captage, grâce au reboisement et à la prévention des feux de forêt.</p> <p>Produit 3.2. Les communautés ciblées bénéficiant d'un soutien pour accéder à la terre, au capital, à l'eau ; ainsi que pour gérer durablement les ressources naturelles.</p> <p>Produit 3.3. Renforcement des capacités des institutions nationales et locales à faire face aux changements climatiques et aux risques de catastrophes</p> <p>Produits Projet</p> <p>Output 1 : Les institutions infranationales, les collectivités et les acteurs locaux sont mieux outillés pour asseoir l'état de droit, la paix et prévenir les conflits.</p> <p>Output 2 : Les acteurs des Régions d'intervention (CTD et STD) sont outillés pour la mise en œuvre de leur plan de développement, la réalisation des Objectifs de Développement Durable et l'offre de services de proximité en répondant aux priorités locales.</p> <p>Output 3 : Les infrastructures structurantes au niveau local sont développées et l'accès aux moyens, techniques et technologies innovantes de production facilitée pour permettre la relance des activités économiques et la création de valeurs ajoutées.</p> <p>Output 4 : Les chaînes de valeurs vertes et bleues sont valorisées et les initiatives locales de transformation soutenues pour enclencher le processus d'industrialisation de l'économie au niveau local</p> <p>Output 5 : Les jeunes, femmes et Personnes Vivant avec un Handicap entrepreneurs, les TPE et PME/I sont appuyés, leur productivité améliorée pour renforcer la compétitivité et densifier le tissu entrepreneurial.</p> <p>Output 6 : Une gestion durable des paysages terrestres et aires protégées est renforcée pour constituer des outils d'émergence économique au niveau local</p> <p>Output 7 : La lutte contre les menaces et pressions sur la biodiversité est renforcée afin de préserver le capital naturel au niveau local</p> <p>Output 8 : Des initiatives pour faire face au Changement Climatique et aux RC sont promues au niveau local afin de renforcer la résilience des communautés.</p> <p>Output 9 : Des initiatives de Gestion des Risques et Catastrophes (GRC) sont promues et renforcées au niveau local.</p>
Implementing Partner :	11093 MID (Ministère de l'Intérieur et de la Décentralisation)
Parties Responsables	11093 MID (Ministère de l'Intérieur et de la Décentralisation) représenté par son démembrément : le Gouvernorat de la Région Androy

Brève Description

Malgré les efforts déployés pour lutter contre la pauvreté après une série de crises politiques, Madagascar continue de se heurter à des difficultés importantes qui se caractérisent par la détérioration de l'environnement des affaires, la croissance de la population, aggravées par



le COVID-19. Les régions Sud de Madagascar où sévissent régulièrement une sécheresse et de graves problèmes de malnutrition chronique (Phénomène de Kere) sont sous les projecteurs du Gouvernement et du PNUD.

Pour un niveau d'incidence de la pauvreté multidimensionnelle (basée sur la privation en santé, éducation et en conditions de vie) estimé à 70,3% pour l'ensemble de l'île en 2018, les taux équivalents sont respectivement de 82,6% pour la région Anôsy, 86,3% pour Atsimo Andrefana, et surtout 91,7% pour l'Androy. Ce niveau de pauvreté est amplifié par la faiblesse de la gouvernance territoriale et de la réglementation, la décentralisation non effective, le manque d'infrastructures essentielles, l'insécurité, la détérioration des ressources naturelles et les effets néfastes de changements climatiques et les catastrophes.

En outre, la faiblesse des revenus, l'insécurité alimentaire, la croissance démographique et l'immigration économique sont les principaux facteurs de pauvreté qui fragilisent les ménages. Pour eux, la minimisation des coûts d'approche et des durées de travail familial deviennent prioritaires. Le défrichement leur apparaît ainsi comme la meilleure alternative. Cette technique étant peu productive, et sans possibilité de dégager une épargne, les ménages stagnent en état de subsistance permanente, puis perpétuent le défrichement. Ces migrations vers les autres régions constituent un des moteurs de déforestation et une menace par l'infiltration dans les aires protégées.

Enfin, il convient de mentionner la prise en compte des femmes, les jeunes et les personnes vulnérables, reste encore marginaliser face aux violences basées sur le genre et d'autres formes d'abus, mais ne laisse pas aussi l'opportunité aux femmes d'assumer leurs rôles économiques et sociaux au sein de leurs familles et de leurs communautés.

En réponse à ces défis, le Portefeuille -3 : « Renforcement de la résilience pour l'émergence économique régionale et le développement territoriale » qui découle du Plan-cadre de Coopération des Nations Unies pour le Développement Durable 2021-2023 (UNSDCF) convenu entre le Gouvernement de Madagascar et le Système des Nations Unies et le Document de Programme du bureau pays du PNUD (CPD), a été élaboré après la consultation de toutes les parties prenantes au niveau régional. Il s'articule aux priorités régionales et locales et s'aligne au Plan d'émergence du Sud. Il apporte des solutions concrètes et durables aux difficultés qui plombent le développement des régions du Sud, mais contribue aussi au développement durable des Communes touchées de la région Analamanga. Le Portefeuille vise à répondre aux besoins urgents de la population à travers les interventions qui seront mises en œuvre dans les quatre régions cibles (Atsimo Andrefana, Androy, Anosy et Analamanga). Il s'agit de (i) Renforcer la gouvernance locale ;(ii) Dynamiser le tissu économique local et améliorer l'accès aux moyens de production ;(iii) Préserver la biodiversité et gestion durable des ressources naturelles ;(iv) Renforcer la résilience aux risques et catastrophes.

Le projet Androy fait partie des projets territoriaux de ce Portefeuille 3. Il vise à contribuer à l'amélioration de la gouvernance territoriale et locale et du bien-être humain de la population locale, au développement économique durable, à la préservation des richesses en biodiversité, au renforcement de la résilience territoriale face aux risques et catastrophes, et à la réduction du taux de la pauvreté.

Le projet a pour objectifs de :

1. Asseoir une gouvernance locale en renforçant les capacités des autorités au niveau local et régional et qu'ils sont mieux outillés en matière de mise en œuvre de plan de développement local, et que la population a accès à des services de proximité, transparent et promouvant les droits humains ; et que des mécanismes de prévention des conflits et de consolidation de la paix sont effectifs et opérationnels ;
2. Améliorer les conditions de vie des communautés en dynamisant le tissu économique local et que les initiatives de valorisation et de transformation dans les chaînes de valeurs vertes et bleues promues, l'accès aux moyens et facteurs de production facilités, et que les infrastructures structurantes sont développées ;
3. Réduire considérablement les pressions et menaces sur le capital naturel en renforçant les mesures de conservation, de valorisation et de gestion durable des ressources naturelles et de la biodiversité, et que les pressions et menaces sur le capital naturel sont réduites, la résilience contre le changement climatique et les autres catastrophes naturelles est améliorée.

Le projet focalisera ses interventions au niveau de quatre districts et 11 communes qui ont été priorisés avec les autorités et les acteurs territoriaux, à savoir :

1. District d'Ambovombe : Communes d'Andalatanosy, d'Antanimora et d'Ambondro
2. District de Tsihombe : Communes de Behazomanga, de Faux-Cap et de Tsihombe Centre
3. District de Bekily : Communes d'Ambahita, de Bekitro et de Belindo
4. District de Beloha : Communes de Tranovaho et de Tranoroa

Le projet sera mis en œuvre sous la modalité NIM (Mise en Œuvre Nationale) avec l'assistance du PNUD. Il a son ancrage institutionnel national au Ministère de l'Intérieur et de la Décentralisation, et son ancrage territorial au Gouvernorat de la Région Androy.

Project Period: 01 Octobre 2021 – Décembre 2023

Budget du PTA 2023 : US\$ 1 256 500

Atlas Award ID: 00141254



Contribution du PNUD : US\$ 1 007 500

Date de la réunion du Comité Local d'Examen du Portefeuille
(CLEP) : 07 février 2022

Gouvernement:

Bailleurs:

Date de la réunion du Comité de projet Androy : 17 février 2022 ; Autres:
15 septembre 2022

1. A mobiliser (US\$ 249 000)



Pr. Dr. SOJA T. Lahimaro

Agreed by (Government) : *Dr. Soja Lahimaro TSIMANDILATSE, Gouverneur de la Région Androy*

Agreed by (UNDP) : Henry René Diouf, Représentant Résident Adjoint

Henry René Diouf

EXPECTED OUTPUTS	ACTIVITES PLANIFIEES		CHRONOGRAMME				Budget planifié par an	PARTIES RESPONSABLES	BUDGET PLANIFIE				A MOBILISER	
	Activités	Actions/Sous activités	T1	T2	T3	T4			Source de fonds	Donor	Lignes budgétaires	Description de budget		Montant
PILIER 1 : RENFORCEMENT DE LA GOUVERNANCE LOCALE														
Output 1 : Les institutions infranationales, les collectivités et les acteurs locaux sont mieux outillés pour asseoir l'état de droit, la paix et prévenir les conflits.	1.2 Activité : Renforcer les actions en faveur de prévention des conflits et de la consolidation de la paix, à travers l'opérationnalisation des cliniques juridiques	1.2.1. Appui à l'opérationnalisation de la clinique juridique d'Ambobombe et de Beloha 1.2.3. Renforcement des capacités des CTD en matière de droits humains et de processus de consolidation de la paix					30 000	CTD/Juridiction / PNUD	TRAC1	PNUD	72600	Grants	10 000	5 000
Gender marker : 2														
Indicateur 1.2. : Nombre de clinique juridique mise en place/entretenu Baseline: 1 Target : 2	Livrables : 1. Cliniques juridiques mises en place et opérationnelles dotées des compétences nécessaires pour traiter les besoins de la population										72800	Material and equipment	8 000	
Indicateur 1.2.3 (CPD 1.2.2) : Nombre de nouvelles personnes (ventilées par sexe et groupes marginalisés) ayant accès à la justice avec le soutien du PNUD par des systèmes formels et informels. Baseline: 0 Target : formel (2400 dont 55% femmes, 20% PH); informel (1120 dont 55% femmes, 20%	2. Responsables des CTD capables de soutenir les initiatives pour la consolidation de la paix								TRAC1	PNUD	71600	Travel	2 000	
									TRAC1	PNUD	75700	Workshop		5 000

SFR

PH)	1.3 Activité :	1.3.1. Renforcement des capacités des élus et reponsables locaux dans l'application de la législation et de la réglementation en matière environnementale	10 000	DREDD/Jurisdiction / PNUD	PNUD	75700	Training and Workshop	7 000
Indicateur 1.3 (CPD 1.4.2) : Mesure dans laquelle les capacités de nouveaux acteurs essentiels (justice, forces de défense, OSC, communautés) ont été renforcées en ce qui concerne les textes réglementaires	Renforcer les capacités des acteurs locaux en matière de gouvernance environnementale notamment dans la maîtrise des cadres juridiques	1.3.2. Accompagnement des acteurs formés sur la mise en œuvre de plan d'action		PNUD	PNUD	71600	Travel	3 000
Indicateur 1.4 Nombre de dispositifs ou entités appuyés en matière dedans la lutte contre la corruption liée aux délits environnementaux	1.4 Activité : Soutenir les initiatives de lutte contre la corruption liée aux délits environnementaux	1.4.1. Renforcement des capacités des acteurs locaux en matière de lutte contre la corruption	5 000	DREDD/Bianco / PNUD	PNUD	75700	Workshop	3 000
Baseligne: 0 Target : 1	1.4.2 : Appui à la mise en place d'une stratégie de lutte contre la corruption environnementale				PNUD	71600	Travel	2 000
Baseligne: 1 Target : 3	MONITORING							
Sub-Total for Output	1							35 000
								10 000



<p>Output 2 : Les acteurs des Régions d'intervention (CTD et STD) sont outillés pour la mise en œuvre de leur plan de développement, la réalisation des Objectifs de Développement Durable et l'offre de services de proximité en répondant aux priorités locales.</p>	<p>2.1 Activité : Appuyer l'élaboration et l'opérationnalisation : (i) des plans de développement et des schémas d'aménagement territoriaux et locaux (ii) des mécanismes de budgétisation et de mobilisation de ressources pour le développement territorial et local ainsi que (iii) d'un cadre de coordination des acteurs</p>	<p>2.1.1. Appui/Gouvernorat et la Préfecture pour la coordination des acteurs 2.1.2. Elaboration d'une stratégie de mobilisation de ressources au niveau de la région et des Communes en intégrant l'aspect marketing du territoire 2.1.3. Appui à la région et les communes pour l'harmonisation des systèmes des collectes des ristournes et des autres recettes non fiscales 2.1.4. Appui à la région pour l'élaboration d'une cartographie des interventions 2.1.5. Appui à la région pour le renforcement et l'opérationnalisation de système de suivi-évaluation et de mettre en place un plan/contrat de performance</p>	<p>25 000 Région/Préfecture / PNUD</p>	<p>TRAC1</p>	<p>PNUD</p>	<p>72800/IT Equipment</p>	<p>5 000</p>
<p>Gender market ; 2</p>	<p>Indicateur 2.1 : Nombre de PRD/PLD, /SRATI, SAIC élaborés / mis à jour Baseligne : 0 Target : 1 SRAT élaboré</p>	<p>Livrables : 1. Plans régionaux/locaux de développement mis à jour ; 2. Appropriation des outils de planification et de budgétisation par les Communes ; 3. Connaissance des stratégies et techniques de mobilisation de ressources</p>	<p>20 000 Région/Préfecture / PNUD</p>	<p>TRAC1</p>	<p>PNUD</p>	<p>71300/National consultant 75700/Workshop 71600/Travel</p>	<p>10 000 5 000 5 000</p>
<p>Indicateur 2.2 (CPD 1.3.2) : Nombre de nouvelles structures décentralisées dotées d'outils innovants (y compris numériques) et de compétences pour planifier, suivre et évaluer efficacement les politiques publiques et mobiliser des ressources financières en vue d'une meilleure prestation des services publics Baseligne : 0 Target : 1</p>	<p>2.2 Activité : Appuyer la mise en place d'un dispositif d'appui conseil aux CTD et renforcer les capacités en matière de maîtrise d'ouvrage locale</p>	<p>2.2.1. Renforcement des capacités des Représentants de l'Etat en vue d'améliorer l'accompagnement des CTD: contrôle de légalité, 2.2.2. Accompagnement</p>	<p>20 000 Région/Préfecture / PNUD</p>	<p>TRAC1</p>	<p>PNUD</p>	<p>71600/Travel</p>	<p>7 000</p>
<p>Indicateur 2.3 (CPD 1.3.3) : Nombre de nouvelles personnes dans les zones d'intervention ayant accès à des services publics améliorés (certificat foncier, statut de fonctionnaire, état civil), vérifié par sexe. Baseligne : 0 Target : 500 (40%)</p>	<p>2.2.2. Accompagnement</p>	<p>2.2.2. Accompagnement</p>	<p>20 000 Région/Préfecture / PNUD</p>	<p>TRAC1</p>	<p>PNUD</p>	<p>75700/Workshop</p>	<p>8 000</p>

<p>women) Civil servant status: 400 (30% Women) Birth certificate: 5000 Identity card: 5000 (60% women)</p>	<p>Livrable : 1. Au moins 80% d'acteurs ayant les connaissances améliorées 2. Guide sur la maîtrise d'ouvrage disponible</p>	<p>STD/CTD, OSC et élaborer un guide en termes de Maintenance d'Ouvrage. Locale 2.2.3. Appuies CTDs (région/communes) dans la mise en place de dispositif de pérennisation/durabilité des infrastructures locales</p>	<p>TRAC1</p>	<p>PNUD</p>	<p>74200 Printing</p>	<p>5 000</p>
	<p>2.3 Activités : Appuyer le développement et l'opérationnalisation (au niveau des communes, district et région) d'un dispositif d'appui conseil, d'un cadre intégré de gouvernance territoriale et locale (SLC, IGL, standard de services) et d'offres de services de proximité (Foncier, état-civil, fonction publique...)</p>	<p>2.3.1. Vulgariser les textes en vigueur sur le SLC et IGL et appuyer l'application au niveau local 2.3.2. Mettre en place un dispositif d'appui-conseil et développer des services de proximité par la mise en place guichet unique (Foncier, état-civil, fonction publique...) (Mener des activités d'améliorations des services administratifs des basses et organiser de campagne massif à chaque thématique (jugement supplétif, CIN,...) 2.3.3. Mettre en place le cadre intégré de gouvernance territoriale et locale : SLC, IGL, Standard de service, dans les communes d'intervention</p>	<p>TRAC1</p>	<p>PNUD</p>	<p>71300 Consultant National</p>	<p>10 000</p>
			<p>TRAC1</p>	<p>PNUD</p>	<p>75700 Workshop</p>	<p>3 000</p>
			<p>TRAC1</p>	<p>PNUD</p>	<p>71600 Travel</p>	<p>2 000</p>
			<p>TRAC1</p>	<p>PNUD</p>	<p>72200 Equipment and Furniture</p>	<p>187 500</p>

255

<p>hydroagricoles fonctionnelles</p> <p>Nombre de ménages bénéficiant d'un accès à une énergie innovante, propre, abordable et durable. Baseline : 0 Target : 400 ménages (centrale solaire); 2000 ménages (kits solaires individuels) dont 30% dirigés par les femmes</p> <p>Indicateur 3.3.2. CPD 2.3.2) : Nombre de petites entreprises créées en utilisant de nouvelles sources d'énergie renouvelable Baseline : 0 Target : 20 Femme : 60% Homme : 40%</p> <p>Indicateur 3.4 : Nombre d'acteurs économique ayant accès au financement (désagrégé par sexe) Baseline : 0 Target : 20 Femme : 60% Homme : 40%</p>	<p>3.3 Activité : Faciliter l'accès à l'énergie renouvelable</p> <p>Livrable: Accessibilité et disponibilité d'énergie renouvelable à usage domestique et productif</p>	<p>3.3.1. Formation des femmes ingénieurs solaires</p> <p>3.3.2. Mise en place d'un local pour la gestion et entretien des équipements solaires</p> <p>3.3.3. Acquisition équipements et kits solaires pour le village d'Ambatopilaky et de Zafindravala</p> <p>3.3.4. Mise à disposition des kits solaires individuels pour 2000 ménages</p>	<p>90 000</p>	<p>ADER/DREH/ /Secteur privé / PNUD</p>	<p>TRAC 1</p> <p>TRAC 1</p> <p>TRAC 1</p>	<p>TRAC 1</p> <p>TRAC 1</p> <p>TRAC 1</p>	<p>71600</p> <p>71300</p>	<p>Travel</p> <p>National Consultant</p>	<p>5 000</p>	<p>TRAC 1</p> <p>TRAC 1</p> <p>TRAC 1</p>	<p>TRAC 1</p> <p>TRAC 1</p> <p>TRAC 1</p> <p>TRAC 1</p> <p>TRAC 1</p> <p>TRAC 1</p> <p>TRAC 1</p>	<p>72200M</p> <p>72200</p> <p>72600</p> <p>75700</p> <p>71600</p> <p>74200</p>	<p>Matériaux de construction</p> <p>Material and equipment</p> <p>Grants</p> <p>Training and Workshop</p> <p>Travel</p> <p>Audiovisual</p>	<p>15 000</p> <p>30 000</p> <p>30 000</p> <p>10 000</p> <p>5 000</p>
---	---	---	---------------	---	---	---	---------------------------	--	--------------	---	---	--	--	--

SR

<p>3.4 Activité : Faciliter l'accès à un financement diversifié et adapté aux besoins des acteurs économiques locaux</p> <p>Livrable : Instruments et outils financiers adaptés aux acteurs économiques locaux</p> <p>MONITORING</p>	<p>3.4.1. Développement d'instruments et outils financiers adaptés aux acteurs économiques locaux, en concertation avec les IMF</p>				<p>10 000</p>	<p>DRIC/ Secteur Privé / PNUD</p>	<p>TRAC1</p>	<p>PNUD</p>	<p>74200 Printing</p>	<p>2 000</p>
<p>Output 4 : Les chaînes de valeurs vertes et bleues sont valorisées et les initiatives locales de transformation soutenues pour enclencher le processus d'industrialisation de l'économie au niveau local</p> <p>Gender marker : 2</p> <p>Indicateur 4.1 : Nombre de nouveaux acteurs économiques informés sur les opportunités des chaînes de valeur dans le secteur vert et bleu appuyés</p> <p>Baseline : 0 Target : 30 Femme : 60% Homme : 40%</p>	<p>4.1 Activité : Mettre à disposition des acteurs économiques locaux (PME/PMI, entreprises individuelles, coopératives) les informations sur les opportunités d'affaires pour l'investissement dans les chaînes de valeurs verte et bleue, et renforcer leurs capacités en entrepreneuriat, en production durable en vue de les professionnaliser</p> <p>Livrables</p> <p>Plateforme de partage d'information disponible.</p>	<p>4.1.1. Renforcement des initiatives d'appui à l'entrepreneuriat dans le secteur vert et bleu</p> <p>4.1.2. Développement d'une plateforme de partage d'informations accessibles aux acteurs économiques locaux</p> <p>4.1.3. Structuration et mise en réseau des acteurs pour renforcer leur pouvoir de négociation et compétitivité</p>	<p>DRIC/ DRPEB / DREDD/ PNUD</p>	<p>RFF</p>	<p>PNUD</p>	<p>72100 Contractual Service Companies</p>	<p>PNUD</p>	<p>75700 Workshop</p>	<p>5 000</p>	
<p>4.2 Activité : Promouvoir et développer les activités économiques</p>	<p>4.2.1 Operationalisation des Bâtiments de conservation à Soamanitra</p>		<p>DRIC/ DRPEB / DREDD/ Secteurs Privés / ONG / PNUD</p>	<p>RFF</p>	<p>PNUD</p>	<p>74200 Audiovisual and printing</p>	<p>PNUD</p>	<p>72200 Materials and equipment</p>	<p>41 000</p>	
<p>Sub-Total for Output 3</p>			<p>20 000</p>							<p>231 000</p>

57

Femme : 60%
Homme 40%

<p>Output 5 : Les jeunes, femmes et Personnes Vivant avec un Handicape entrepreneurs, les TPE et PMEII sont appuyées, leur productivité améliorée pour renforcer la compétitivité et densifier le tissu entrepreneurial.</p> <p>Gender Marker : 2</p> <p>Indicateur 5.1 (CPD 2.2.2) : Nombre d'entreprises durables formalisées</p>	<p>de transformation et de valorisation durables et à forte valeur ajoutée dans le secteur vert et bleu</p> <p>Livrables</p> <p>Coopérative formalisée et opérationnelle</p>			TRAC1	PNUD	72300Materials & Goods	16 000
				TRAC1	PNUD	72600GRANTS	40 000
				TRAC1	PNUD	71600Travel	4 000
				TRAC1	PNUD	74200Audiovisual and printing	3 000
MONITORING				TRAC1	PNUD	71600Travel	2 000
Sub-Total for Output 4							56 000
	5.1 Activité : Appuyer techniquement et financièrement les entrepreneurs y compris les jeunes, femmes et PVH pour faciliter la transition de l'informel au formel		DRIC/ Secteurs Privés / ONG/ PNUD	TRAC1	PNUD	72600GRANTS	
	5.1.1. Identifier des incubateurs de projets pour l'appui technique et financière des entrepreneurs jeunes, femmes et PVH						
	5.1.2. Doter les groupements et/ou coopérative des jeunes/femmes/PVH de moyens financiers, matériels						

57

<p>Baseline : 0 Target : 15</p> <p>Indicateur 5.2 (CPD 2.2.1) : Nombre de particuliers et de MPME ciblant les femmes et les jeunes dans les chaînes de valeur stratégiques.</p> <p>Baseline : 0 Target : 80</p> <p>Femmes : 60% Homme : 40%</p>	<p>5.2 Activité : Faciliter l'accès au financement, à la formation, aux technologies et techniques de production modernes ainsi que l'accès aux informations et au marché pour les TPE, SME/ET, entrepreneurs jeunes, femmes, PVH</p> <p>Livrables: Instrument et outil financier accessible au coopérative et groupement</p> <p>MONITORING</p> <p>Sub-Total for Output 5</p>	<p>5.2.1. Développement en partenariat avec les IMFd un instrument ou outil financier accessible aux groupements et/ou coopératives des jeunes/femmes/PVH</p>				<p>DRIC/ Secteurs Privés / ONG/ PNUD</p> <p>TRAC 1</p> <p>TRAC 1</p> <p>PNUD</p> <p>TRAC 1</p> <p>PNUD</p> <p>TRAC 1</p> <p>PNUD</p> <p>TRAC 1</p> <p>PNUD</p>	<p>72600 GRANTS</p> <p>71600 Travel</p> <p>74200 Audiovisual and printing</p> <p>71600 Travel</p> <p>2 000</p> <p>339 000</p> <p>76 000</p>
---	---	--	--	--	--	--	---

SOUS TOTAL PILIER 2

PILIER 3 : PRESERVATION DE LA BIODIVERSITE ET GESTION DURABLE DES RESSOURCES NATURELLES

<p>Output 6 : Une gestion durable des paysages terrestres etaires protégées est renforcée pour constituer des outils d'urgence économique au niveau local</p> <p>Gender marker : 2</p> <p>Indicateur 6.1 : Nombre de nouveaux bénéficiaires ayant des pratiques alternatives à l'exploitation des ressources naturelles</p>	<p>6.1 Activité : Mettre en œuvre des activités économiques alternatives à l'exploitation des ressources naturelles Livrables AGR adapté aux besoins des bénéficiaires.</p> <p>- Acquisition de foyers améliorés - Promotion de charbon écologique</p>	<p>247 500 DRAE/DRPEB/ DRIC/ DREDD / PNUD</p> <p>TRAC1</p> <p>TRAC1</p> <p>TRAC1</p> <p>TBD</p> <p>TBD</p>	<p>TBD</p> <p>TBD</p>	<p>72600 Grants</p> <p>30 000</p> <p>72100 Contractual Service companies</p> <p>25 000</p>
--	---	--	-----------------------	--

57

<p>Baseline: 0 Target: 100 Femme: 60% Homme: 40%</p>	<p>Indicateur 6.2 (CPD 3.1.4) Nombre de régions ayant élaboré, mis en œuvre et suivi leurs plans de reboisement et de gestion des feux</p>	<p>6.2 Activité : Appuyer le reboisement et la restauration des paysages Livrable Rapport technique de DREDD</p>	<p>6.2.1. Mise en place des pépinières de proximité 6.2.2. Instauration des sites de reboisement dans les zones d'intervention</p>	<p>50 000 DREDD/Région/CTD TRAC1 /Centre de Recherche</p>	<p>TBD</p>	<p>72600 GRANTS</p>	<p>Acquisition bennes à ordures</p>	<p>5 000</p>
<p>MONITORING</p>	<p>Sub-Total for Output 6</p>	<p>7.1 : Activité : Appuyer et renforcer les actions sur la gestion des feux au niveau local Livrables : 1. Plan communal de gestion des feux de brousses validé/mis à jour 2. Rapport d'activités sur des campagnes de</p>	<p>7.1.1. Renforcement les capacités des acteurs locaux, STD et CTD sur la gestion et lutte contre les feux 7.1.2. Mise à disposition de l'administration forestière la technologie de détection des feux 7.1.3. Mise en place/redynamiser les structures locales de suivi</p>	<p>PNUD</p>	<p>TBD</p>	<p>71600 Travel</p>	<p>2 000</p>	
<p>Output 7 : La lutte contre les menaces et pressions sur la biodiversité est renforcée afin de préserver le capital naturel au niveau local Gender marker : 2</p>	<p>Indicateur 7.1 : Nombre de structures locales de gestion de feux mises en place et/ou renforcées, et appuyées</p>	<p>20 000 DREDD / PNUD</p>	<p>TRAC1</p>	<p>PNUD</p>	<p>TBD</p>	<p>74200 Audiovisual and printing</p>	<p>62 000</p>	
<p>50 000</p>	<p>50 000</p>	<p>50 000</p>	<p>50 000</p>	<p>50 000</p>	<p>50 000</p>	<p>50 000</p>	<p>50 000</p>	
<p>20 000</p>	<p>20 000</p>	<p>20 000</p>	<p>20 000</p>	<p>20 000</p>	<p>20 000</p>	<p>20 000</p>	<p>20 000</p>	
<p>75 700</p>	<p>75 700</p>	<p>75 700</p>	<p>75 700</p>	<p>75 700</p>	<p>75 700</p>	<p>75 700</p>	<p>75 700</p>	
<p>7 1600</p>	<p>7 1600</p>	<p>7 1600</p>	<p>7 1600</p>	<p>7 1600</p>	<p>7 1600</p>	<p>7 1600</p>	<p>7 1600</p>	
<p>2 000</p>	<p>2 000</p>	<p>2 000</p>	<p>2 000</p>	<p>2 000</p>	<p>2 000</p>	<p>2 000</p>	<p>2 000</p>	
<p>2 000</p>	<p>2 000</p>	<p>2 000</p>	<p>2 000</p>	<p>2 000</p>	<p>2 000</p>	<p>2 000</p>	<p>2 000</p>	

52

Baseline : 0
Target : 4

Indicateur 7.3.1 (CPD 3.2.1) :
Nombre de nouvelles

organisations communautaires
appliquant de bonnes pratiques
environnementales en vue de
mettre place de nouveaux types
d'activités économiques.

Baseline : 0
Target : 2

Indicateur 7.3.2 (CPD 3.2.2) :
Nombre de nouveaux ménages
ayant accès à des moyens de
production (terre, capital, travail)

Baseline : 90
Target : 500

sensibilisation de lutte
contre les feux de
brousse et sur la mise
en œuvre de la
télé-détection des feux
de brousses.

7.2 : **Activité :**
Renforcer la gestion
des menaces sur les
espèces protégées
(application locale des
lois, conventions y.c.
Dina)
Livable
Dina mise à jour et
OSC opérationnel

7.3 : **Activité :**
Promouvoir des
activités socio-
économiques pour
faire face au flux de
migration
Livable
Liste de type d'AGR
adapté aux besoins
des bénéficiaires

pour la lutte contre les feux
(KMDT, KASTI...)
7.1.4. Campagne de
communication sur la lutte
contre les feux

7.2.1. Mise à
jour/Instauration du Dina sur
la protection des espèces
protégées au niveau local
7.2.2. Appui aux OSC dans
leur rôle d'alerte et de veille
en matière de protection de
la biodiversité

7.3.1. Mise en place d'un
système de
compensation/récompense
pour atténuer la migration
7.3.2. Développement
d'eff' accès aux moyens de
production (terre, capital,
travail)

DREDD / PNUD	TRAC1	PNUD	74200	Communication	4 000
20 000 DREDD/ Jurisdiction/Prefet/ PNUD	TRAC1	PNUD	75700	Training and Workshop	5 000
DREDD/ Jurisdiction/Prefet/ PNUD	TRAC1	PNUD	71300	National Consultant	11 000
DREDD/ Jurisdiction/Prefet/ PNUD	TRAC1	PNUD	74200	Audiovisual and printing	4 000
70 000 DRAE/DRPEB/ DRIC/Région/Prefect ure/ DREDD / PNUD	TBD	TBD	74200	Communication	
			72600	Grants	70 000
DRAE/DRPEB/ DRIC/Région/Prefect ure/ DREDD / PNUD	TBD	TBD	75700	Training and Workshop	

AR

<p>nouvelles technologies adaptées promues et adoptées</p> <p>Baseline : 0</p> <p>Target : 1</p> <p>Indicateur 8.3 (CPD 3.3.2).</p> <p>Nombre d'instruments en place pour un système d'alerte avancée multirisque et axé sur l'être humain.</p> <p>Baseline : 0</p> <p>Target : 1</p> <p>Indicateur 8.4. Nombre d'initiatives de Gestion des Risques et Catastrophes (GRC) mises en oeuvre au niveau local</p> <p>Baseline : 0</p> <p>Target : 2</p>	<p>techniques : gestion d'eau et effluent, agriculture, élevage, santé, foresterie, pêche</p> <p>- Mise en oeuvre d'un projet d'ACC intégrant plusieurs technologies d'adaptation</p> <p>- Accès à la finance climatique: MRV, genre</p> <p>- Simulation de demande de financement climatique</p>		<p>TRAC1</p> <p>TRAC1</p> <p>TRAC1</p> <p>TRAC1</p> <p>TRAC1</p> <p>TRAC1</p> <p>TRAC1</p> <p>TRAC1</p> <p>TRAC1</p>	<p>74200 Audiovisual and printing</p> <p>71600 Travel</p> <p>75700 Training and workshop</p> <p>72800 Information Technology Equipmt</p> <p>72500 Equipment and furniture</p> <p>71600 Travel</p> <p>74200 Audiovisual and printing</p> <p>71300 National Consultant</p> <p>74200 Audiovisual and printing</p>	<p>2 000</p> <p>3 000</p> <p>5 000</p> <p>25 000</p> <p>7 000</p> <p>3 000</p>
<p>8.2 Activité :</p> <p>Promouvoir et renforcer les actions, les technologies et les techniques de production adaptées, en faveur de l'atténuation et de l'adaptation au changement climatique</p> <p>afin d'améliorer la résilience des communautés</p> <p>Livable</p> <p>Disponibilité de Champ d'expérimentation accessible au bénéficiaire</p>	<p>8.2.1 : Mise en place des champs d'expérimentation pour tester les techniques et technologies adaptées au CC dans le domaine de l'agriculture, de l'élevage et de la pêche</p> <p>8.2.2 : Appui à la mise en oeuvre au niveau local des politique, stratégie d'adaptation, plan d'action d'adaptation au Changement Climatique</p>	<p>30 000 DRAE/DRPEB/DRIC/... / DREDD / PNUD</p>	<p>TRAC1</p> <p>TRAC1</p> <p>TRAC1</p> <p>TRAC1</p> <p>TRAC1</p> <p>TRAC1</p> <p>TRAC1</p>	<p>75700 Training and workshop</p> <p>72800 Information Technology Equipmt</p> <p>72500 Equipment and furniture</p> <p>71600 Travel</p> <p>74200 Audiovisual and printing</p> <p>71300 National Consultant</p> <p>74200 Audiovisual and printing</p>	<p>5 000</p> <p>25 000</p> <p>7 000</p> <p>3 000</p>
<p>8.3 Activité :</p> <p>Appuyer la production, la diffusion et la valorisation des informations agrométéorologique et hydrologique pour renforcer la prise de décision au niveau</p>	<p>8.3.1 : Mise en place de station agrométéorologique et hydrologique.</p>	<p>10 000 DRTM / DREDD / DREA / PNUD</p>	<p>TRAC1</p> <p>TRAC1</p> <p>TRAC1</p> <p>TRAC1</p> <p>TRAC1</p> <p>TRAC1</p>	<p>71300 National Consultant</p> <p>74200 Audiovisual and printing</p> <p>74200 Audiovisual and printing</p>	<p>7 000</p> <p>3 000</p>

SR

local en matière d'activité de développement Livrable Station agrométéorologique opérationnelle. MONITORING	PNUD	TRAC1	71600	Travel	2 000							65 000	
												7 000	
Sub-Total for Output 8													
Output 9 : Des initiatives de Gestion des Risques et Catastrophes (GRC) sont promues et renforcées au niveau local. Gender marker :2 Indicateur 9.1 : Nombre d'acteurs locaux (STD, CTD, OSC, Secteur Privé) aptes à la gestion des risques et catastrophes (GRC) Baseline: 0 Target: 50 Indicateur 9.2: Nombre d'outils de gestion, de suivi des risques et catastrophes développés et mis en place Baseline: 0 Target : 1	9.1.1 Renforcement de capacité des CRGC, CDGRC et CCGRC sur le concept de la GRC	45 000	BNGRC/ PNUD	TRAC1	75700	Training and workshop	15 000						
				TRAC1	71300	National Consultant							
				TRAC1	74200	Audiovisual and printing	5 000						
				TRAC1	72500	Fourniture	15 000						
				TRAC1	71600	Travel	10 000						
			30 000	BNGRC / PNUD	TRAC1	75700	Training and workshop	12 000					
				BNGRC / PNUD	TRAC2	71600	Travel	7 000					
				BNGRC / PNUD	TRAC1	71300	National Consultant	5 000					
				BNGRC / PNUD	TRAC1	72500	Fourniture	4 000					
				TRAC1	74200	Audiovisual and printing	2 000						
		MONITORING	PNUD	TRAC1	71600	Travel	2 000						

STC

Sub-Total for Output		32 000	45 000
SOUS TOTAL PILIER 4		39 000	110 000
GESTION DU PROJET			
Project Management	Salary Costs - NP Staff	60000	67 000
Indicateurs :	Service contract individual	71400	118 000
(i) Taux de décaissement. Cible : 100%	Equipment et fournitures	72500	10 000
(ii) Rating de l'audit du projet. Cible : Satisfaisant.	Communication	74200	10 000
(iii) Disponibilité des rapports périodiques du projet. Cibles : 04 Rapports Trimestriels d'Avancement (RTA) et 01 rapport annuel narratif	Maintenance des équipements	72300	15 000
(iv) Disponibilité Rapport évaluation finale (si planifiée) Cible : 01 Rapport Evaluation finale du projet	Carburant	72300C	17 000
	Office supplies	72500	5 000
	Comité de Pilotage, de projet	75700	8 000
	Audit	74110	8 000
	Coûts transversaux (yc communication, genre, suivi-évaluation, salaires transversaux) et DPC	70000	187 500
SOUS TOTAL GESTION DE PROJET		450 500	
PLAN DE TRAVAIL ANNUEL 2022		1 007 500	524 500

52

RECAPITULATIF DU BUDGET 2023 : PROJET ANDROY

	Année 2	Année 3	Total	Répartition		Ressource à mobiliser
				TRAC		
Pilier 1	97 000	0	97 000	97 000		198 500
Output 1	35 000	0	35 000	35 000		10 000
Output 2	62 000	0	62 000	62 000		188 500
Pilier 2	339 000	0	339 000	339 000		76 000
Output 3	231 000	0	231 000	231 000		20 000
Output 4	106 000	0	106 000	106 000		56 000
Output 5	2 000	0	2 000	2 000		
Pilier 3	82 000	0	82 000	82 000		140 000
Output 6	62 000	0	62 000	62 000		50 000
Output 7	20 000	0	20 000	20 000		90 000
Pilier 4	39 000	0	39 000	39 000		110 000
Output 8	7 000	0	7 000	7 000		65 000
Output 9	32 000	0	32 000	32 000		45 000
Gestion du projet	450 500		450 500	450 500		
BUDGET TOTAL	1 007 500	0	1 007 500	1 007 500		524 500

STR

Arrangements de MISE EN OEUVRE

Le Comité de Pilotage (CoPil) est l'organe de décision du Portefeuille 3. Il fournit aux projets un appui stratégique. Il approuve les documents de travail (plans, rapports...) du Portefeuille. Afin d'assurer la responsabilité ultime du PNUD pour les résultats du projet, les décisions du CoPil seront prises conformément aux normes qui garantiront la gestion des résultats du développement, le meilleur rapport qualité-prix, l'équité, l'intégrité, la transparence et une concurrence internationale efficace. Si un consensus n'est pas possible au sein du Conseil, la décision finale appartient au chef de projet du PNUD.

Le CoPil est co-présidé par le Secrétaire Général du Ministère de l'Intérieur et de la Décentralisation (ou son représentant) et le Représentant Résident Adjoint du PNUD (ou son représentant).

Le CoPil du portefeuille est composé des Secrétaires Généraux des Ministères clefs concernés, des Gouverneurs, des Partenaires clés et du PNUD.

Il est chargé de :

1. Soutenir les projets pour les aspects stratégiques et donner des recommandations et des orientations politiques, y compris les objectifs et les priorités, jugés importants pour la mise en œuvre du portefeuille et des projets ;
2. Garantir que les actions du portefeuille cadrent bien avec les prévisions et le document du portefeuille et répondent aux besoins des parties prenantes,
3. Favoriser l'implication des parties prenantes,
4. Faciliter et valider les changements pouvant s'opérer durant la mise en œuvre du projet,
5. Assurer le suivi du portefeuille et participer au suivi-évaluation des projets.
6. Mener des missions conjointes.

Le comité de projet est chargé de prendre des décisions de gestion technique pour un projet, en particulier lorsque le gestionnaire de projet exige des conseils. Le comité de projet joue un rôle essentiel dans le suivi et l'évaluation des projets en assurant la qualité de ces processus et produits, et en utilisant les évaluations pour l'amélioration du rendement, la responsabilisation et l'apprentissage. Il s'assure que les ressources requises soient engagées et arbitre tout conflit au sein du projet ou négocie une solution à tout problème avec des organismes externes. Sur la base du plan de travail annuel approuvé, le comité de projet peut également examiner et approuver les plans trimestriels (le cas échéant) et approuver tout écart essentiel par rapport aux plans initiaux.

Le comité de projet est co-présidé par le Gouverneur de la région Androy (ou son représentant) et le Représentant Résident Adjoint du PNUD (ou son représentant).

Le comité de projet est chargé de :

7. Pré-valider et soumettre au comité de pilotage les planifications (PTA) et les documents techniques du projet ;
8. Pré-valider et soumettre au comité de pilotage les révisions des plans de travail et du budget du projet en cours de mise en œuvre dans l'année ;
9. Forger des liens entre le Projet et des acteurs gouvernementaux stratégiques compatibles avec les initiatives du projet ;
10. Prendre part au processus de suivi et évaluation du projet ;
11. Rendre compte auprès des institutions qu'ils représentent sur le progrès du projet et communiquer l'avis de ces institutions au Comité de projet ;
12. Tenir des réunions régulières (au moins deux réunions par an) ;
13. Superviser la qualité du projet et son orientation.

L'Unité de Gestion du projet (UGP) :

L'UGP assure la mise en œuvre du projet et la gestion efficace des ressources. Elle est composée d'un Chef de projet, d'un Spécialiste en Développement Communautaire, d'un Spécialiste en Environnement/Eau/Changement Climatique, d'un Spécialiste en Gouvernance locale, de deux Spécialistes en appui de proximité, d'un Assistant Administratif et Financier et de deux Chauffeurs.

L'UGP travaille en étroite collaboration avec le Directeur Régional du Projet (DRP) et son suppléant (DRPS) d'une part, et de l'équipe d'appui au PNUD d'autre part. Cette dernière est composée de l'équipe de coordination et d'appui interrégional Grand Sud (basée à Ambovombe), et de l'Unité de supervision, d'assurance qualité et d'appui technique (niveau central).

Structure de mise en œuvre de la Gestion Adaptative

Une procédure opérationnelle standard (SOP) a été élaborée pour guider l'introduction de pratiques de gestion plus adaptatives et agiles au sein du portefeuille 3 "résilience territoriale", le portefeuille territorial couvrant les régions du Sud de Madagascar et composé de 4 projets régionaux et d'une capacité de coordination interrégionale du portefeuille.

Son objectif principal est de veiller à ce que le portefeuille de résilience territoriale puisse s'adapter selon les besoins au contexte local volatil et renforcer graduellement sa progression vers l'atteinte des résultats.

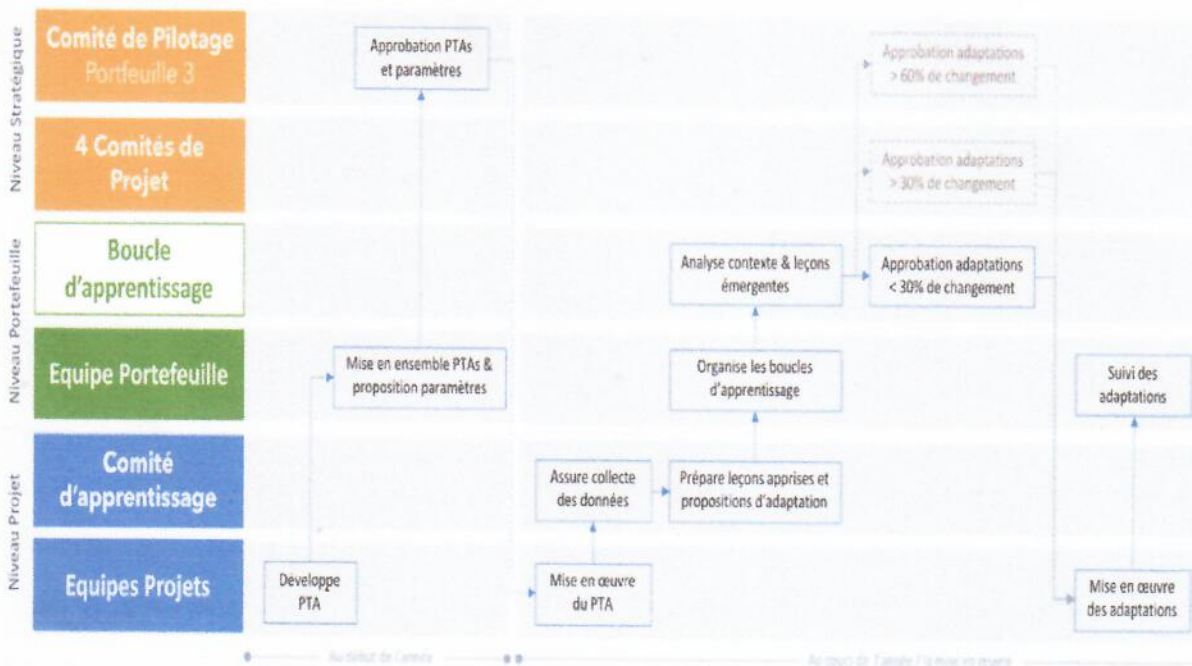
4 structures clés sont impliquées dans la mise en œuvre du cycle de gestion adaptative du portefeuille.

2 sont formellement définis dans le document de portefeuille et assurent l'orientation et la prise de décision stratégiques, à savoir le comité de pilotage du portefeuille et les quatre comités régionaux de projets.

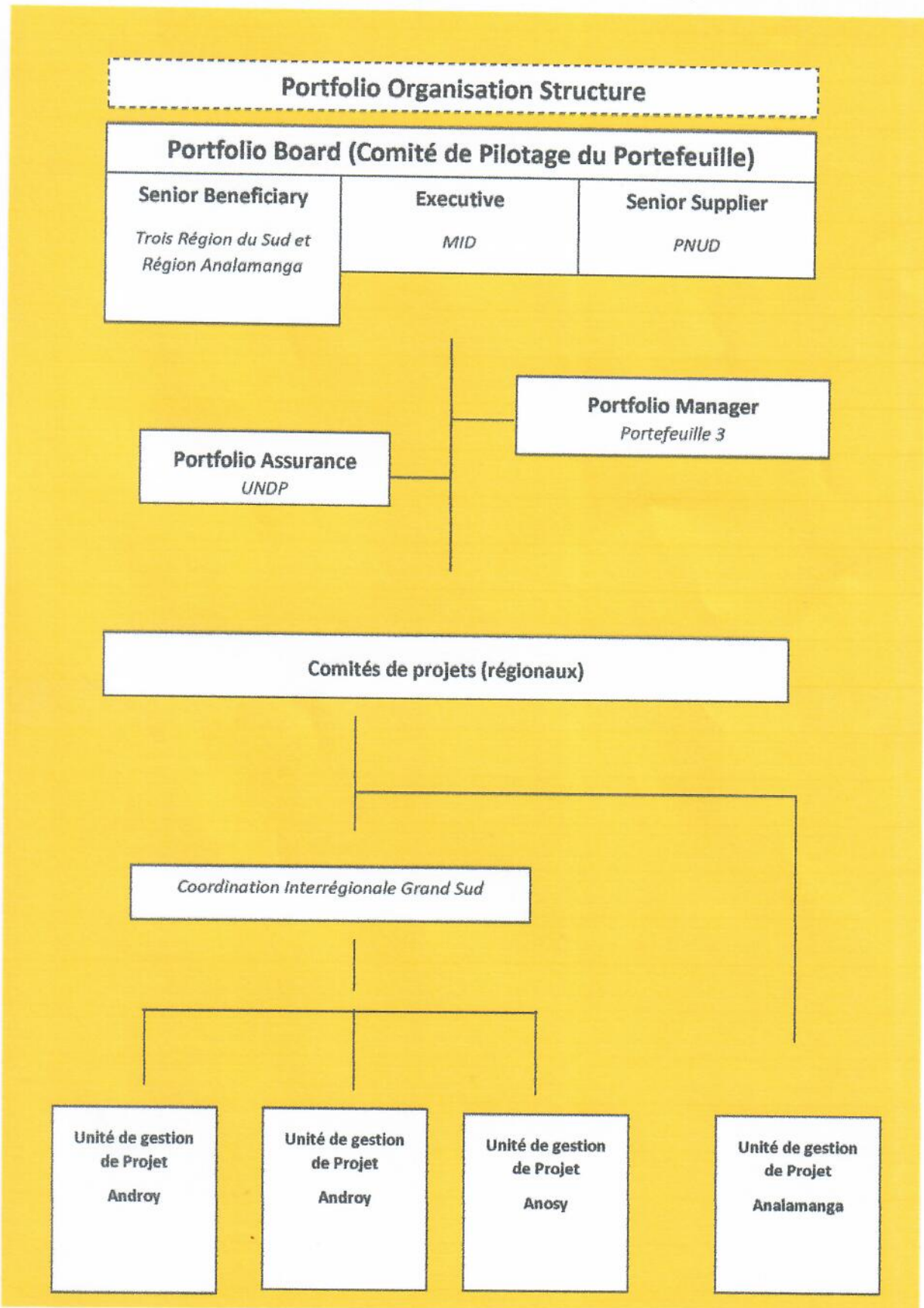
2 structures supplémentaires seront mises en place et fonctionneront sous la supervision des comités susmentionnés pour assurer un apprentissage et une adaptation continus.

1. un comité d'apprentissage pour chacun des quatre projets et
2. une "boucle d'apprentissage" au niveau du portefeuille

	Structure	Fréquence	Composition	Rôle
Stratégie et Endossement	Comité de Pilotage du Portefeuille 3	1 fois par année / portefeuille	<ul style="list-style-type: none"> Présidents: RR, SG MED Autres SGs, Gouverneurs, Partenaires 	<ul style="list-style-type: none"> Apprécier l'avancement du portefeuille par rapports aux résultats Approuver le plan de travail annuel et l'allocation des ressources Approuver les changements stratégiques
	4 Comités de Projet	2 fois par année / projet régional	<ul style="list-style-type: none"> Présidents : RRA, Gouverneur Maires, Directeurs Régionaux, Partenaires techniques. 	<ul style="list-style-type: none"> Apprécier l'avancement du projet par rapport au PTA approuvé Approuver au besoin les modifications apportées aux PTA au cours de l'année et d'autres adaptations plus compréhensives.
Apprentissage et adaptation	Boucle d'apprentissage du portefeuille	Tous les deux mois / portefeuille	<ul style="list-style-type: none"> Coordinateurs: Gestionnaire interrégionale, Point Focal Gov. Gestionnaires projets, bénéficiaires, partenaires sélectionnés 	<ul style="list-style-type: none"> Examiner les progrès et les changements de contexte des projets Évaluer les implications pour le portefeuille (activités, hypothèses, pertinence) Décider sur des adaptations immédiates (selon délégation acquise)
	4 Comités d'apprentissage de projet	Une fois par mois / projet régional	<ul style="list-style-type: none"> Coordinateurs: Gestionnaire de projet, Chargé de liaison du PNUD Techniciens du projet et de l'administration régionale 	<ul style="list-style-type: none"> Assurer la collecte de données au niveau du projet régional Fournir des informations aux boucles d'apprentissage du portefeuille et préparer des propositions d'adaptation Capturer les leçons apprises au niveau de projet régional

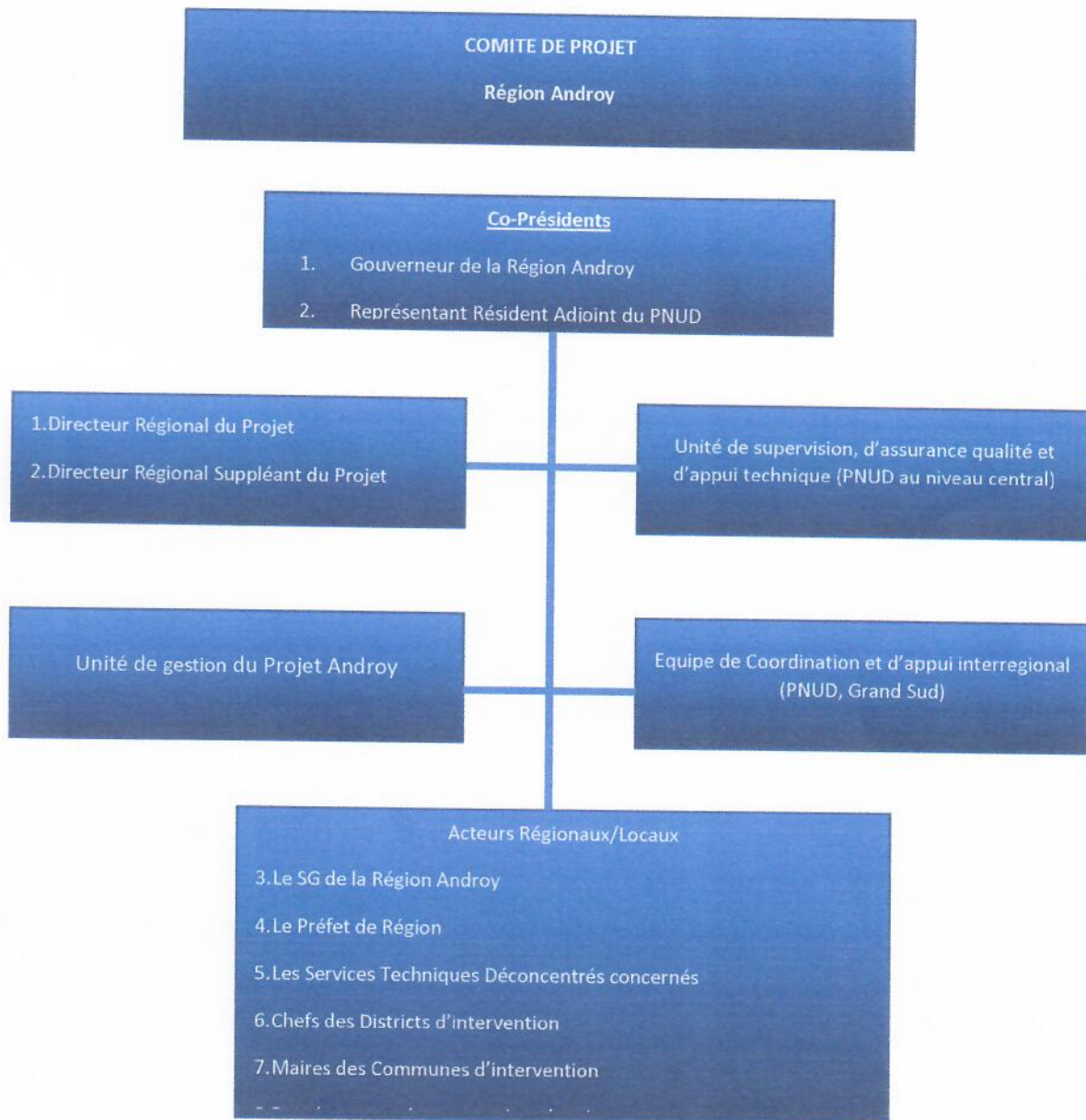


NOM ET PRENOM	ENTITE	FONCTION
ANJARASOArlys	Gouvernorat	Directeur Infrastructure et Développement Directeur Régional du Projet
Michel Georges	Direction Régionale de l'Economie et Finance	Directeur Régional du Projet Suppléant Directeur Régional de l'Economie et des Finances
ANTSOAVINAAndré	Direction Régionale de l'Industrie de Commerce et de l'Artisanat	Directeur Régional de l'Industrie de Commerce et de l'Artisanat
ERICK VALISOAREDIDA	Direction Régionale de l'Enseignement Technique et de la formation professionnelle	Directeur Régional de l'Enseignement Technique et de la formation professionnelle
RABEARISON Mamy	PNUD	Spécialiste en Etat de droit et accès à la justice
Edoie Rascanantenaina	PNUD	Spécialiste en développement communautaire/Chef de projet a.i
Jean Rakotoniaina	PNUD	Spécialiste en infrastructure
Nampoina Andriambolamanana	PNUD	Spécialiste en appui des jeunes et entrepreneuriat
Randrianandrasana Ramananjafy	PNUD	Spécialiste en chaîne de valeur
Hervé Soja Ramahandry	PNUD	Spécialiste en appui en gouvernance locale



SR

Le comité de projet Androy



1. *results of capacity assessment of implementing partner*

III- EXIT STRATEGY

Composante	Domaine	Activités	Responsable	Calendrier	Parties prenantes	Observations/commentaires (au besoin)
RENFORCEMENT DE LA GOUVERNANCE LOCALE	Etat de droit, la paix et prévention de conflits	Organisation d'un atelier de restitution pour la situation de traitement de dossier de la clinique juridique	Chef de projet/OSC (LGW)	Octobre 2023	Min Justice, TPI, Préfecture	
	Gouvernance locale, service de proximité	Mission de suivi des CTD au niveau des communes d'intervention	Chef de projet	Octobre 2023	Région, Préfecture	
DYNAMISATION DU TISSU ECONOMIQUE ET AMELIORATION DE L'ACCES AUX MOYENS DE PRODUCTION	Infrastructure structurante	Remise à niveau des structures de gestion	Equipe du projet	Septembre 2023	DREAH, ADER, DRTP	
		Sensibilisation des usagers sur l'entretien des infrastructures	Equipe du projet	Mars, Juin, Septembre 2023	DREAH, ADER, DRTP	
		Organisation de mission de suivi et/ou de réception définitive des infrastructures et de transfert de gestion	Chef de projet	Avril, septembre 2023	DREAH, ADER, Travaux Public	
	Accès à l'emploi et moyen de subsistance	Appui à la formalisation des coopératives	Equipe du projet	Avril 2023	DRIC	
		Appui à la formalisation des acteurs économiques	Equipe du projet	Mars 2023	DRIC	
		Mise en place et renforcement de capacité de paysan leader	Equipe du projet	Juin 2023	DRAE, DRPEB	
PRESERVATION DE LA BIODIVERSITE ET GESTION DURABLE DES RESSOURCES NATURELLES	Protection de ressource naturelle	Remise à niveau des structures de gestion	Equipe de projet	Mars, septembre 2023	DREDD, DRPEB	
		Organisation d'une mission de suivi et de transfert de gestion	Chef de projet	Avril, septembre 2023	DREDD, DRPEB	

ST

REINFORCEMENT DE LA RESILIENCE AUX RISQUES ET CATASTROPHES	Changement climatique et résilience communautaire	Remise à niveau des structures de gestion Organisation d'une mission de suivi et de transfert de gestion	Equipe de projet Chef de projet	Mars, septembre 2023 Avril, septembre 2023	DREDD, BNGRC DREDD, BNGRC
GESTION DU PROJET	Equipement et fourniture	Organisation d'un atelier de clôture pour la présentation du résultat de projet et du transfert des ressources	Point Focal PF3	Novembre 2023	MID, MEH, MEAH, PREFECTURE, REGION DRAE, DRTP, DRIC, DRPEB DREDD, BNGRC

SR

iv- Monitoring Framework And Evaluation

Vis-à-vis des dispositions mentionnées dans le CPAP, le mécanisme de suivi et d'évaluation est entrepris conformément à la matrice des résultats de l'UNDAF ainsi qu'au plan de suivi et d'évaluation du programme. L'objectif étant de veiller à une utilisation efficace des ressources du projet ainsi qu'à la redevabilité, la transparence et l'intégrité. Le partenaire de mise en œuvre présentera des rapports de progrès trimestriels sur les réalisations et les résultats du projet, les risques, les problèmes rencontrés lors de l'exécution du projet ainsi que l'utilisation des ressources comme il en a été convenu dans le PTA, conformément aux dispositions et du PNUD en la matière.

Sur une base trimestrielle :

1. Une évaluation de la qualité enregistrera les progrès réalisés vers l'atteinte des résultats clés, basée sur les critères de qualité et les méthodes consignées dans le tableau de gestion de la qualité ;
2. Un journal des problèmes sera activé dans Atlas et mis à jour par le chef de projet afin de faciliter le suivi et la résolution de problèmes potentiels ou des demandes de modification ;
3. Un journal des risques fondé sur une analyse initiale des risques (voir journal des risques en annexe) sera activé dans Atlas et régulièrement mis à jour en fonction des facteurs de l'environnement externe qui pourraient affecter la réalisation du projet ;
4. Un rapport trimestriel d'avancement fondé sur les informations susmentionnées enregistrées dans Atlas sera soumis par le chef de projet au Comité de projet par le biais de l'assurance projet. Ce rapport suivra le format de rapport standard disponible dans l'Executive Snapshot ;
5. Un journal des enseignements sera activé et régulièrement mis à jour pour assurer l'apprentissage et l'adaptation continus au sein de l'organisation et faciliter la préparation du rapport sur les enseignements à la fin du projet ;
6. Un plan de suivi du calendrier sera activé dans Atlas et mis à jour afin de suivre les actions/événements clés en matière de gestion.

Annuellement :

1. **Visites du projet :** Des représentants du PNUD et du Gouvernement devraient visiter le projet au moins une fois par an. Les visites de terrain servent à valider les résultats, plus particulièrement ceux obtenus au cours de la période précédant la visite. Si entreprise pendant la dernière partie de l'année d'exercice, la visite de terrain devrait fournir les dernières informations relatives à l'avancement du projet vis à vis du rapport annuel. Chaque visite de terrain devrait être suivie de l'élaboration d'un bref document faisant office de rapport qui sera déposé au plus tard une semaine après le retour au bureau ;
2. **Rapport d'examen annuel :** Un rapport d'examen annuel sera rédigé par le chef de projet et transmis au Comité de projet et au Comité de pilotage. Le rapport d'examen annuel devra au minimum contenir le format type du rapport trimestriel d'activité d'Atlas, couvrant toute l'année, ainsi que des informations à jour sur chacun des éléments mentionnés du rapport trimestriel ainsi qu'une synthèse des résultats obtenus par rapport aux cibles prédéfinies au niveau des produits.

Examen annuel du projet : Sur la base du rapport ci-dessus, le projet fera l'objet d'un examen annuel durant le quatrième trimestre de l'année ou juste après, afin d'analyser la performance du projet et valider le plan de travail annuel pour l'année suivante. Durant la dernière année, cet examen se fera sous forme d'évaluation finale. Cet examen est mené par le Comité de projet et peut impliquer d'autres parties prenantes si besoin. Il portera sur les progrès réalisés vers l'obtention des produits escomptés et veillera à ce que ces derniers restent cohérents avec les résultats appropriés.

V- Activity Plan Results and Assessment

PRODUIT 1: Résilience & Dvpt Territorial		
Activity 1.1 (Atlas Activity ID)	Gouvernance Territoriale <i>Short title to be used for Atlas Activity ID</i>	Start Date: 01/01/2023 End Date: 31/12/2023
Purpose	<i>Appui Etat de droit & Prévention conflit</i>	

	2)Réalisation Plans locaux, ODD & Services proximité (As in ATLAS)	
Description	<p>1)Appui Etat de droit & Prévention conflit:</p> <p>Outiller les institutions infranationales, les collectivités et les acteurs locaux pour mieux asseoir l'état de droit, la paix et prévenir les conflits</p> <p>2)Réalisation Plans locaux, ODD & Services proximité:</p> <p>Outiller les acteurs des Régions d'intervention (CTD et STD) pour la mise en œuvre de leur plan de développement, la réalisation des ODD et l'offre de services de proximité en répondant aux priorités locales. (As in ATLAS)</p>	
Planned Results	<p>Résultat 1 : Les institutions infranationales, les collectivités et les acteurs locaux sont mieux outillés pour</p> <p>asseoir l'état de droit, la paix et prévenir les conflits</p> <p>Résultat 2 : Les acteurs des Régions d'intervention (CTD et STD) sont outillés pour la mise en oeuvre</p> <p>de leur plan de développement, la réalisation des Objectifs de Développement Durable et l'offre de</p> <p>services de proximité en répondant aux priorités locales.</p>	
Means of Verification	Rapport d'activités, Rapport du MINJUS, Rapport du MEDD, Rapport du BIANCO, Rapport du MID	
Progress	<p>Opérationnalisation de clinique juridique d'Ambovombe, finalisation du contrat avec LGW.</p> <p>- Acquisition des équipements de la Direction Régionale de l'Administration Pénitentiaire,</p> <p>Finalisation de l'évaluation des offres pour l'acquisition des équipements du DRAP</p> <p>Etat des lieux et analyse de la situation environnementale au niveau des 11 communes d'intervention du projet, renforcement de capacité des élus sur l'application de la législation et de la réglementation en matière environnementale</p> <p>Organisation de la tenue du guichet unique de Bekily par les STD et le représentant de l'Etat.</p>	
Activity 1.2 (Atlas Activity ID)	Tissu Eco. & Moyens de Prod. Short title to be used for Atlas Activity ID	Start Date:01/01/2023 End Date:31/12/2023
Purpose	<p>1) Relances économiques & création valeurs ajoutées</p> <p>2) Industrialisation de l'économie au niveau local.</p> <p>3) Compétitivité & densification du tissu entrepreneurial</p> <p>What is the purpose of the activity? (As in ATLAS)</p>	
Description	<p>1) Relances économiques & création valeurs ajoutées:</p> <p>Mettre en place des infrastructures essentielles permettant l'évacuation de la production et un gain de productivité ;</p> <p>Faciliter l'accès à l'énergie renouvelable et à l'eau multiusage, développer des infrastructures hydroagricoles ;</p>	

	<p><i>Faciliter l'accès à un financement diversifié et adapté aux besoins des acteurs économiques locaux</i></p> <p><i>2) Industrialisation de l'économie au niveau local:</i></p> <p><i>Mettre à disposition des acteurs économiques locaux les informations sur les opportunités d'affaires pour l'investissement dans les chaînes de valeurs verte et bleue ;</i></p> <p><i>Renforcer les capacités en entrepreneuriat, en production durable (PME/PMI, entreprises individuelles, coopératives) en vue de les professionnaliser ;</i></p> <p><i>Structurer et mettre en réseau les acteurs économiques locaux afin de renforcer leur pouvoir de négociation, compétitivité et accès au marché ;</i></p> <p><i>Promouvoir et développer les activités économiques de transformation et de valorisation durables et à forte valeur ajoutée dans le secteur vert et bleu ;</i></p> <p><i>3) Compétitivité & densification du tissu entrepreneurial:</i></p> <p><i>Appuyer techniquement et financièrement les entrepreneurs y compris les jeunes, femmes et PVH et faciliter la transition de l'informel au formel ;</i></p> <p><i>Faciliter l'accès au financement, à la formation, aux technologie et technique de production modernes ainsi que l'accès aux informations et au marché pour les TPE, SMEI, entrepreneurs jeunes, femmes, PVH. Planned actions to produce the activity result (As in ATLAS)</i></p>	
Planned Results	<p><i>Résultat 3 : Les infrastructures structurantes au niveau local sont développées et l'accès aux moyens,</i></p> <p><i>techniques et technologies innovantes de production facilitée pour permettre la relance des activités</i></p> <p><i>économiques et la création de chaîne de valeurs ajoutées.</i></p> <p><i>Résultat 4 :</i></p>	
Means of Verification	<p><i>Rapport d'activités, Rapport des ministères sectoriels : industrie, agriculture, élevage, pêche, économie et finance</i></p>	
Progress	<p><i>Résultat 3 : démarrage des travaux de construction du dalot submersible Belindo</i></p> <p><i>Réalisation des études de faisabilité des pistes, les points noirs et les ponts Tsihombe</i></p> <p><i>Identification et validation de 10 lieux d'installation des puits comme source d'eau à multi-usage et des machines à désalinisation.</i></p> <p><i>Formation en ingénierie solaire (8) de village Andalatanosy, Tranoroa et Soamanitra</i></p> <p><i>Suivi de la construction de ZTE Tranoroa, Soamanitra et Andeletanosy.</i></p> <p><i>Organisation des réceptions définitives des centrales solaires Bekitro et Antanimora</i></p> <p><i>Réception technique du bâtiment de Soamanitra</i></p> <p><i>Opérationnalisation de la ZTE Tranoroa, identification des bénéficiaires des locaux</i></p>	
Activity 1.3 (Atlas Activity ID)	<p>Biodiversité et GDRN</p> <p>Short title to be used for Atlas Activity ID</p>	<p>Start Date: 01/01/2023</p> <p>End Date:31/12/2023</p>

Purpose	<p><i>Biodiversité et Gestion durable des Ressources Naturelles à Androy qui comprend:</i></p> <p>1) <i>Gestion durable des paysages terrestres & APC</i></p> <p>2) <i>Préservation du capital naturel au niveau local</i></p> <p><i>What is the purpose of the activity? (As in ATLAS)</i></p>	
Description	<p>1) <i>Gestion durable des paysages terrestres & APC:</i></p> <p><i>Appuyer les efforts de la préservation des écosystèmes et de la biodiversité conformément aux obligations au niveau national et les accords internationaux ;</i></p> <p><i>Appuyer et renforcer la gestion des Aires Protégées communautaires ;</i></p> <p><i>Mettre en œuvre des activités économiques alternatives à l'exploitation des ressources naturelles ;</i></p> <p><i>Appuyer et promouvoir la mise en place des Eco-villages ;</i></p> <p><i>Appuyer le reboisement et la restauration des paysages ;</i></p> <p><i>Renforcer l'opérationnalisation des outils de planification territoriale en faveur de la biodiversité pour une gestion intégrée du territoire (entre autres OPTBD et PROSCB) et diffuser les bonnes pratiques en vue de la mise à l'échelle dans d'autres régions</i></p> <p>2) <i>Préservation du capital naturel au niveau local:</i></p> <p><i>Renforcer la gestion des menaces sur les espèces protégées (application locale des lois, conventions y.c. Dina) ;</i></p> <p><i>Appuyer et renforcer les actions sur la gestion des feux au niveau local ;</i></p> <p><i>Promouvoir des activités socio-économiques pour faire face au flux de migration ;</i></p> <p><i>Promouvoir les outils de gestion des risques et des menaces sur la biodiversité (LEM-SMART, DOGME...).</i></p> <p><i>Planned actions to produce the activity result (As in ATLAS)</i></p>	
Planned Results	<p><i>Résultat 6 : Une gestion durable des paysages terrestres et aires protégées est renforcée pour</i></p> <p><i>Constituer des outils d'émergence économique au niveau local.</i></p>	
Means of Verification	<p><i>Rapports d'activités, des ministères sectoriels, des partenaires d'exécution</i></p>	
Progress	<p><i>Organisation de séance de travail avec la DREDD, Redynamisation des structures locales de gestion de feux,</i></p> <p><i>Sensibilisation des communautés pour la restauration de l'environnement et lutte contre les feux.</i></p>	
Activity 1.4 (Atlas Activity ID)	<p><i>Résilience risques & catastroph</i></p> <p><i>Short title to be used for Atlas Activity ID</i></p>	<p><i>Start Date: 01/01/2023</i></p> <p><i>End Date: 31/12/2023</i></p>
Purpose	<p><i>Résilience aux risques et catastrophes à Androy qui comprend:</i></p> <p>1) <i>Résilience des Communautés au changement climatique</i></p> <p>2) <i>Renforcement Gestion des Risques et Catastrophes (GRC)</i></p>	

	<i>What is the purpose of the activity? (As in ATLAS)</i>
Description	<i>Planned actions to produce the activity result (As in ATLAS)</i>
Planned Results	<p><i>Résultat 8 : Des initiatives pour faire face au Changement Climatique et aux RC sont promues au niveau local afin de renforcer la résilience des communautés.</i></p> <p><i>Résultat 9: Des initiatives de Gestion des Risques et Catastrophes (GRC) sont promues et renforcées</i></p> <p><i>au niveau local.</i></p>
Means of Verification	<i>Rapport d'activités, rapports du MEDD, du MID, du BNGRC, de la DGM</i>
Progress	<p><i>Réalisation de la formation des structures locales de GRC sur la mise en place de structure locale, communes Ambondro, Antanimora, Andalatanosy, Ambahita, Belindo, Bekitro, Behazomanga, Tsihombe.</i></p> <p><i>Préparation de la mission de mise en place des structures locales au niveau des communes Ambondro, Antanimora, Andalatanosy, Ambahita, Belindo, Bekitro, Behazomanga, Tsihombe.</i></p>

VI- Legal Context

Le Plan de travail annuel, qui, avec le CPAP signé par le Gouvernement et le PNUD, constituent un Document de Programme tel que défini dans l'Accord de Base Type en matière d'Assistance (SBAA). Par ailleurs, toutes les dispositions du CPAP sont applicables à ce document.

En accord avec l'article III de l'Accord de Base Type en matière d'Assistance (SBAA), la responsabilité de la sûreté et de la sécurité du partenaire de mise en œuvre, de son personnel et de ses biens, ainsi que des biens du PNUD placés sous la garde des Partenaires de mise en œuvre, incombe aux Partenaires de mise en œuvre.

Le Partenaire de mise en œuvre (MID) devra :

1. Mettre en place un plan de sécurité approprié et le maintenir, en prenant en considération la situation de la sécurité dans le pays de mise en œuvre du projet ;
2. Assumer tous les risques et responsabilités liés à la sécurité du Partenaire de mise en œuvre et la pleine exécution du plan de sécurité.

Le PNUD se réserve le droit de vérifier si un tel plan est en place, et d'en proposer des modifications si nécessaires. Le fait de ne pas mettre en œuvre et de tenir un plan de sécurité approprié tel qu'il est requis ci-après sera considéré comme une violation de cet accord.

Le Partenaire de mise en œuvre (MID) s'engage à entreprendre tous les efforts raisonnables pour veiller à ce qu'aucun des fonds reçus en vertu de ce Document de Projet ne soit utilisé pour soutenir des personnes ou des entités associées au terrorisme et que les bénéficiaires des sommes éventuellement fournies par le PNUD ci-dessous n'apparaissent pas sur La liste tenue par le Comité du Conseil de sécurité créé par la résolution 1267 (1999). La liste est accessible au <http://www.un.org/Docs/sc/committees/1267/1267ListEng.htm>.

Cette disposition doit être incluse dans tous les contrats de sous-traitance ou les sous-accords conclus dans le cadre de ce Document de Projet.

VII- Annexe 1 : Risk Analysis

N°	Description	Risk Category	Date d'identification	Date de mise à jour	Likelihood (L) & Impact (I)	Risk Treatment/Management Measures	Risk Owner
1	<p>Fragilité et insécurité dans les trois régions du Sud de Madagascar (Dahalo)</p> <p>L'insécurité favorise l'attentisme des bénéficiaires. La destruction et le vol des biens opérés par les délinquants pourraient corrompre le résultat de projet.</p> <p>Les conflits communautaires engendrent une méfiance entre les communautés et pourrait fausser le ciblage réalisé par le projet.</p>	Politique et gouvernance	31/01/2022	17/11/2022	Moyen	<p>Plaidoyer pour le renforcement de la sécurité</p> <p>Renforcement Dina, et structure locale</p>	PNUD-Région
2	<p>Marge de manœuvre limitée de la région à cause de son statut encore instable dans le paysage institutionnel actuel</p> <p>La limite de pouvoir de décision des autorités au niveau régional ne leurs permettent pas de bien se focaliser sur le besoin réel de la communauté.</p>	Politique et gouvernance	31/01/2022	17/11/2022	Faible	Plaidoyer pour plus d'autonomie et de ressources pour les régions dans le cadre d'un processus de décentralisation effective	Région, Commune
3	<p>Vulnérabilité du pays aux chocs endogènes et exogènes (risques, catastrophes)</p> <p>La survenance d'une catastrophe due à la sécheresse aurait un impact sur la priorité du projet en termes d'espace et de temps</p>	Macro-économique	31/01/2022	17/11/2022	Moyen	Prévoir des fonds d'urgence et renforcer les structures locales en GRC. Diffusion informations et de sensibilisation, Intégration du changement climatique et GRC dans la planification du développement	PNUD-Centrale

4	Crises humanitaires récurrentes dans le Sud aggravées par les impacts de la pandémie de COVID-19	Economique	31/01/2022	17/11/2022	Elevé	Prévoir des fonds d'urgence et renforcer les structures locales en GRC	PNUD, Région
5	Mauvaise coordination intersectorielle	Opérationnel	31/01/2022	17/11/2022	Faible	Appui institutionnel à la Région et au Préfet pour le pilotage et la coordination des intervenants.	PNUD-Région
6	Mauvaise gouvernance. L'influence politique au niveau local peut entraver la priorisation des actions et la gestion du projet	Politique, gouvernance et opérationnel	31/01/2022	17/11/2022	Moyen	Renforcement de dispositif de mise en œuvre. Coordination étroite et continu avec les secteurs clés. Adoption de la gestion adaptative.	PNUD - Région
7	Faiblesse de la gestion et de flux des fonds La faiblesse de la gestion et de flux des fonds pourraient entraver le processus de décaissement de fonds et de la réalisation des activités.	Financier	31/03/2022	17/11/2022	Faible L=4 I=3	Incorporer des mesures de suivi, d'évaluation et d'analyse des risques pour améliorer la prise de décision par les comités directeurs et permettre des ajustements possibles aux initiatives du projet Nécessité de mettre en place un spécialiste en gestion financière sur terrain. Renforcement du contrôle des flux de fonds. Renforcement des capacités de gestion de fonds pour les collectivités locales impliquées dans la gestion des subventions dans la gestion des subventions. Respect de la procédure de passation de marché.	PNUD-Central
8	Effets du changement climatique	Environnemental	31/03/2022	17/11/2022	Moyen L=2 I=4	Respect du calendrier culturel sur la production des jeunes plants de reboisement ; Diffusion des techniques agroécologiques	Gestionnaire de projet

								Renforcement info/sensibilisation agro-météo	
9	Mauvais ciblage des bénéficiaires	Social	31/03/2022	17/11/2022	Faible L=2 I=3			Critères de ciblage à identifiés avec les autorités locales ;	
10	Recrudescence de COVID19	Santé	31/03/2022	17/11/2022	Moyen L=4 I=3			Prise en compte de mesures de prévention ; adaptation du plan de travail en fonction de l'évolution de pandémie	Gestionnaire de Projet

SR

Tableau 4 : Plan de communication

Activités	Cibles	Activités de communication	Outils /moyens	Indicateurs	Période			
					2023	T1	T2	T3
PILIER 1 : RENFORCEMENT DE LA GOUVERNANCE LOCALE								
Portfolio Output N°2: Les acteurs des Régions d'intervention (CTD et STD) sont outillés pour la mise en œuvre de leur plan de développement, la réalisation des Objectifs de Développement Durable et l'offre de services de proximité en répondant aux priorités locales.								
2.3.2. Mettre en place un dispositif d'appui-conseil et développer des services de proximité par la mise en place guichet unique (Foncier, état-civil, fonction publique,...) (Mener des activités d'améliorations des services administratifs des bases et organiser de campagne massif à chaque thématique (jugement suppléif, CIN,...)	De nouvelle personne ayant accès au service public	Campagne de sensibilisation sur l'importance des documents administratifs	Kit de sensibilisation Roll up et bâche	Nombre de bénéficiaire sensibilisé sur l'utilité et importance des documents administratifs				
Output N°6: Une gestion durable des paysages terrestres et aires protégées est renforcée pour constituer des outils d'émergence économique au niveau local								
6.1 Activité : Mettre en œuvre des activités économiques alternatives à l'exploitation des ressources naturelles	Bénéficiaires ayant des pratiques alternatives à l'exploitation des ressources naturelles	Campagne de sensibilisation sur la protection des ressources naturelles	Affiche à message dans les lieux publics Porte affiche dans les bureaux administratifs	Nombre de bénéficiaire pratiquant des activités économiques alternatives à l'exploitation des ressources naturelles.				
6.2 Activity : Appuyer le reboisement et la restauration des paysages	CTD, STD, Population locale	Mettre à disposition des structures locaux des outils de sensibilisation pour la protection de l'environnement et du reboisement	Boite à image Dépliant récapitulatif des messages en dialecte	Nombre de population sensibilisée sur le reboisement. Nombre des autorités et responsable au niveau du STD sensibilisé.				
Output N°7: La lutte contre les menaces et pressions sur la biodiversité est renforcée afin de préserver le capital naturel au niveau local								

SR

7.1 : Activité : Appuyer et renforcer les actions sur la gestion des feux au niveau local	STD, CTD, structures locales, Communautés rurales	Mettre à la disposition des structures locales des supports de communications sur la protection de l'environnement et gestion des feux	Boite à image Dépliant récapitulatif des messages en dialecte	Nombre de structure locale mobilisé sur la gestion des feux au niveau local.	
Output N°8 : Des initiatives pour faire face au Changement Climatique et aux RC sont promues au niveau local afin de renforcer la résilience des communautés					
8.1 Activité : Renforcer les capacités des acteurs locaux en matière de changement climatique pour atténuer, pour faire face et pour s'adapter aux risques de catastrophes	acteurs locaux (STD, CTD, OSC, Secteur Privé) aptes à promouvoir la lutte contre le CC. et la GRC	Mettre à disposition des relais des supports audio-visuel (radio et TV) sur la notion de CC et ACC	Document disponible en version Malagasy officiel et en Version française	Nombre d'acteurs locaux formés.	
Output N°9 : Des initiatives de Gestion des Risques et Catastrophes (GRC) sont promues et renforcées au niveau local.					
9.1: Redéfinir les missions de chaque niveau de CTD en matière de GRC	CTD, STD, Antenne BNGRC	Conception de guide en matière GRC pour les CTD, STD et le BRGRC	Guide disponible en version Malagasy et version française.	Les structures au niveau Régional dispose un guide sur la GRC.	
9.2 Activity: Construire les capacités des CTD en matière de GRC	CLS, CCGRC, CDGRC, CRGRC	Confection de recueil de lois	Recueil des lois version malagasy et version française.	Disponibilité de recueil des lois en version maladasy et française	
9.2.1: Sensibilisation/recyclage des communautés locales en matière de GRC	Communautés locales, CLS, CCGRC, CDGRC, CRGRC	Conception d'affiche et spots	Affiche à message dans les lieux publics Porte affiche dans les bureaux administratifs spots en version malagasy et française.	Nombre de communauté sensibilisé sur la GRC?	
GESTION DE PROJET					

Gestion de projet

Staff, Autorité CTD, STD	Production de kits de visibilité du staff et des partenaires nationaux engagés dans la mise en œuvre du projet	Tee-shirt, Gilet, casquette, Polo	Nombre de kits de visibilité distribués aux partenaires et au staff		
Communautés locales, partenaires, bailleurs	Production kit de visibilités PF3 Androy	Baches, roll up, kiosque, fiches projets et fiches d'activité	Les kits de visibilité sont produits et utilisés		
Tout public, Bailleurs, Partenaires	Recueil systématique sur terrain des informations sur les activités du projet sous format article, photo, vidéo à diffuser sur les canaux de communication du PNUD	Appareil photo/ vidéo, histoires, articles, témoignages	Nombre d'informations sur les activités envoyées et diffusées à travers les canaux de communication du PNUD		
Staff, DRPs, Membre comité de projet	Développer une base de connaissances documentées sur la gestion et le développement des activités du projet	Documents disponibles en version Malagasy officiel et en Version française	Les expériences/actions les plus pertinentes sont périodiquement documentés, partagés et diffusés		
Staff, DRPs	Renforcement de capacités internes et accompagnement des équipes du Projet en communication/visibilités et branding	Formation en ligne/présentiel.Pratique terrain	Equipe régionale formée. Respect des normes de branding et visibilité. Normalisation des outils de communication		
Bailleurs, autorités, communauté bénéficiaire	Production et/ou rafraichissement des plaques et stèles signalétiques, branding des nouvelles et anciennes infrastructures	Plaques et stèles signalétiques disponible dans les sites d'intervention	Nombre de plaques, stèles ou signalétiques produits et/ou entretenus selon les normes requises		
Staff, ménage bénéficiaire du projet, autorités locales	Participation à des événements institutionnels (journée mondiale/Internationale, foires, tables rondes, conférences etc...)	Stand de présentation des activités, sponsoring, partenariats	Nombre de participation aux événements. Crédibilité, notoriété des actions/activités reconnues		

SR

Staff	Appuyer les équipes de projets à travers un mécanisme de remontée des informations et l'organisation des évènements	Mission de terrain, Photo, video, articles	Les expériences les plus pertinentes sont périodiquement documentées et diffusés				
Partenaire de mise en oeuvre, journaliste	Programmer des visites terrain des activités à l'endroit des journalistes, partenaires, SMT.....	Mission de terrain, prise en charge des visiteurs	Nombre de visites terrain réalisées et les échos qu'elles génèrent				

SR