

**Country: Madagascar**  
**PLAN DE TRAVAIL ANNUEL 2023**

<b>Titre du Projet :</b>	<b>Renforcement de résilience territoriale pour le développement durable de la Région Analamanga</b>
<b>Effet(s) UNSDCF :</b>	<p><b>Outcome 1.1 :</b> D'ici 2030, les institutions nationales sont efficaces, responsables, transparentes et agissent dans un cadre constitutionnel et légal, dans l'observation de l'état de droit et le respect des droits l'homme, l'égalité de genre, la durabilité environnementale afin d'assurer une assise de légitimité politique.</p> <p><b>Outcome 3.3 :</b> D'ici 2030, l'accès des jeunes à des emplois décents, productifs, durables et résilients est accru par le développement de l'entrepreneuriat et la mise en œuvre de mesures visant à accélérer la transition de l'économie informelle à l'économie formelle</p> <p><b>Outcome 4.2 :</b> D'ici 2030, les acteurs aux différents niveaux mettent effectivement en pratique les mesures de conservation, de préservation et de valorisation de la biodiversité et du capital naturel pour que l'environnement et les ressources naturelles soient piliers de la croissance économique, du développement durable et des meilleures conditions de vie des populations</p>
<b>Effet(s) Escomptés CPD 2021 - 2023</b>  <i>(Those linked to the project and extracted from the CPD)</i>	<p><b>Outcome 1 :</b> D'ici 2030, les institutions nationales sont efficaces, responsables, transparentes et agissent dans un cadre constitutionnel et légal, dans l'observation de l'état de droit et le respect des droits l'homme, l'égalité de genre, la durabilité environnementale afin d'assurer une assise de légitimité politique.</p> <p><b>Outcome 2 :</b> D'ici 2030, l'accès des jeunes à des emplois décents, productifs, durables et résilients est accru par le développement de l'entrepreneuriat et la mise en œuvre de mesures visant à accélérer la transition de l'économie informelle à l'économie formelle</p> <p><b>Outcome 3:</b> D'ici 2030, les acteurs aux différents niveaux mettent effectivement en pratique les mesures de conservation, de préservation et de valorisation de la biodiversité et du capital naturel pour que l'environnement et les ressources naturelles soient piliers de la croissance économique, du développement durable et des meilleures conditions de vie des populations</p>
<b>Produits attendus:</b>  <i>(Those that will result from the project and extracted from the CPD)</i>	<p><b>Produits CPD</b></p> <p><b>Produit 1.2.</b> Les acteurs du système judiciaire sont davantage en mesure d'élargir l'accès à la justice, de promouvoir l'état de droit et de lutter contre la corruption et les inégalités, en portant une attention particulière aux femmes et aux groupes marginalisés.</p> <p><b>Produit 1.3.</b> Aux niveaux national et décentralisé, les institutions disposent des compétences et des outils nécessaires, notamment numériques (gouvernance électronique), pour planifier, mettre en œuvre, suivre et évaluer efficacement les politiques publiques, ainsi que pour mobiliser des ressources financières afin d'améliorer la prestation des services publics de base.</p> <p><b>Produit 1.4.</b> Les acteurs essentiels du système judiciaire et de sécurité, les OSC et les communautés disposent de capacités accrues pour appliquer et faire respecter la loi en vue d'une gestion durable des ressources naturelles et de l'environnement.</p> <p><b>Produit 2.1.</b> Mesures innovantes en place pour accroître l'autonomisation des femmes et des jeunes et leur participation aux procédés de développement économique dans le secteur de l'économie verte et bleue.</p> <p><b>Produit 2.2.</b> Solutions inclusives et durables adoptées dans les zones d'intervention pour accroître l'accès aux énergies renouvelables.</p> <p><b>Produit 2.3.</b> Mesures en place pour donner des perspectives commerciales durables aux particuliers et aux micro/petites et moyennes entreprises (MPME).</p>



	<p><b>Produit 3.1.</b> Solutions étendues pour la gestion durable des paysages, y compris les zones protégées terrestres et marines, les zones labellisées, les zones humides et les zones de captage, grâce au reboisement et à la prévention des feux de forêt.</p> <p><b>Produit 3.2.</b> Les communautés ciblées bénéficiant d'un soutien pour accéder à la terre, au capital, à l'eau ; ainsi que pour gérer durablement les ressources naturelles.</p> <p><b>Produit 3.3.</b> Renforcement des capacités des institutions nationales et locales à faire face aux changements climatiques et aux risques de catastrophes.</p> <p><b>Produits Projet</b></p> <p><b>Output 1 :</b> Les institutions infranationales, les collectivités et les acteurs locaux sont mieux outillés pour asseoir l'état de droit, la paix et prévenir les conflits.</p> <p><b>Output 2 :</b> Les acteurs des Régions d'intervention (CTD et STD) sont outillés pour la mise en œuvre de leur plan de développement, la réalisation des Objectifs de Développement Durable et l'offre de services de proximité en répondant aux priorités locales.</p> <p><b>Output 3 :</b> Les infrastructures structurantes au niveau local sont développées et l'accès aux moyens, techniques et technologies innovantes de production facilitée pour permettre la relance des activités économiques et la création de valeurs ajoutées.</p> <p><b>Output 4 :</b> Les chaînes de valeurs vertes et bleues sont valorisées et les initiatives locales de transformation soutenues pour enclencher le processus d'industrialisation de l'économie au niveau local</p> <p><b>Output 5 :</b> Les jeunes, femmes et Personnes Vivant avec un Handicapé entrepreneurs, les TPE et PME/I sont appuyés, leur productivité améliorée pour renforcer la compétitivité et densifier le tissu entrepreneurial.</p> <p><b>Output 6 :</b> Une gestion durable des paysages terrestres et aires protégées est renforcée pour constituer des outils d'émergence économique au niveau local</p> <p><b>Output 7 :</b> La lutte contre les menaces et pressions sur la biodiversité est renforcée afin de préserver le capital naturel au niveau local</p> <p><b>Output 8 :</b> Des initiatives pour faire face au Changement Climatique et aux RC sont promues au niveau local afin de renforcer la résilience des communautés.</p> <p><b>Output 9 :</b> Des initiatives de Gestion des Risques et Catastrophes (GRC) sont promues et renforcées au niveau local.</p>
<b>Implementing Partner</b>	PNUD
<b>Parties Responsables</b>	11093 MID (Ministère de l'Intérieur et de la Décentralisation) représenté par son démembrement : le Gouvernorat de la Région Analamanga
<p><b>Brief Description</b></p> <p>Malgré les efforts déployés pour lutter contre la pauvreté après une série de crises politiques, Madagascar continue de se heurter à des difficultés importantes qui se caractérisent par la détérioration de l'environnement des affaires, la croissance de la population, aggravées par le COVID-19. Les régions Sud de Madagascar où sévissent régulièrement une sécheresse et de graves problèmes de malnutrition chronique (Phénomène de Kere) sont sous les projecteurs du Gouvernement et du PNUD.</p> <p>Pour un niveau d'incidence de la pauvreté multidimensionnelle (basée sur la privation en santé, éducation et en conditions de vie) estimé à 70,3% pour l'ensemble de l'île en 2018, les taux équivalents sont respectivement de 82,6% pour la région Anôsy, 86,3% pour Atsimo Andrefana, et surtout 91,7% pour l'Androy. Ce niveau de pauvreté est amplifié par la faiblesse de la gouvernance territoriale et de la réglementation, la décentralisation non effective, le manque d'infrastructures essentielles, l'insécurité, la détérioration des ressources naturelles et les effets néfastes de changements climatiques et les catastrophes.</p> <p>En outre, la faiblesse des revenus, l'insécurité alimentaire, la croissance démographique et l'immigration économique sont les principaux facteurs de pauvreté qui fragilisent les ménages. Pour eux, la minimisation des coûts d'approche et des durées de travail familial deviennent prioritaires. Le défrichement leur apparaît ainsi comme la meilleure alternative. Cette technique étant peu productive, et sans possibilité de dégager une épargne, les</p>	



ménages stagnent en état de subsistance permanente, puis perpétuent le défrichement. Ces migrations vers les autres régions constituent un des moteurs de déforestation et une menace par l'infiltration dans les aires protégées.

Enfin, il convient de mentionner la prise en compte des femmes, les jeunes et les personnes vulnérables, reste encore marginaliser face aux violences basées sur le genre et d'autres formes d'abus, mais ne laisse pas aussi l'opportunité aux femmes d'assumer leurs rôles économiques et sociaux au sein de leurs familles et de leurs communautés.

En réponse aux défis irrésolus dans le grand Sud et la région Analamanga, le présent Portefeuille : « Renforcement de la résilience pour l'émergence économique régionale et le développement territoriale » qui découle du Plan-cadre de Coopération des Nations Unies pour le Développement Durable 2021-2023 (UNSDCF) convenu entre le Gouvernement de Madagascar et le Système des Nations Unies, a été raffiné après consultation de toutes les parties prenantes au niveau régional. Il s'articule aux plans référentiels régionaux et communaux, et s'aligne au Plan d'émergence du Sud. Il apporte des solutions concrètes et durables aux difficultés qui plombent le développement des régions du Sud, mais contribue aussi au développement durable des Communes touchées de la région Analamanga. Le Portefeuille vise à répondre aux besoins urgents de la population à travers les interventions qui seront mis en œuvre dans les quatre régions cibles (Atsimo Andrefana, Androy, Anosy et Analamanga), il s'agit de (i) Renforcer la gouvernance locale ;(ii) Dynamiser le tissu économique local et améliorer l'accès aux moyens de production ;(iii) Préserver la biodiversité et gestion durable des ressources naturelles ;(iv) Renforcer la résilience aux risques et catastrophes

Le projet Analamanga fait partie des projets territoriaux de ce Portefeuille 3. Il vise à contribuer à l'amélioration de la gouvernance territoriale et locale et du bien-être humain de la population locale, au développement économique durable, à la préservation des richesses en biodiversité, au renforcement de la résilience territoriale face aux risques et catastrophes, et à la réduction du taux de la pauvreté.

Le projet a pour objectifs de :

- Asseoir une gouvernance locale en renforçant les capacités des autorités au niveau local et régional et qu'ils sont mieux outillés en matière de mise en œuvre de plan de développement local, et que la population a accès à des services de proximité, transparent et promouvant les droits humains ; et que des mécanismes de prévention des conflits et de consolidation de la paix sont effectifs et opérationnels ;
- Améliorer les conditions de vie des communautés en dynamisant le tissu économique local et que les initiatives de valorisation et de transformation dans les chaînes de valeurs vertes et bleues promues, l'accès aux moyens et facteurs de production facilités, et que les infrastructures structurantes sont développées ;
- Réduire considérablement les pressions et menaces sur le capital naturel en renforçant les mesures de conservation, de valorisation et de gestion durable des ressources naturelles et de la biodiversité, et que les pressions et menaces sur le capital naturel sont réduites, la résilience contre le changement climatique et les autres catastrophes naturelles est améliorée.

Le projet focalisera ses interventions au niveau de 04 Districts et 04 Communes qui ont été priorisés avec les autorités et les acteurs territoriaux, à savoir :

- La Préfecture d'Antananarivo : Commune Urbaine d'Antananarivo
- Le district d'Ambohidratrimo : Commune rurale de Mahitsy
- Le district d'Ankazobe : Commune rurale d'Ambolotarakely
- Le district d'Anjozorobe : Commune rurale de Betatao

Et une commune dans la zone de convergence des Nations Unies qui est la Commune rurale d'Ambohimasina, District d'Arivonimamo.

Le projet sera mis en œuvre sous la modalité DIM (Mise en Œuvre Direct). Il a son ancrage territorial au niveau de la Région Analamanga

Le Plan de Travail Annuel 2023 signé en février 2023 mentionne un gap de financement de 1 342 500 USD. Cette situation nécessite une mobilisation de ressources afin de réaliser les activités planifiées et d'atteindre les objectifs fixés pour cette année 2023. Devant cette situation, lors de la première réunion ordinaire du Comité de projet du Portefeuille 3 Analamanga, pour l'année 2023, le 30 mars dernier à Antananarivo, il a été décidé que tous les partenaires de mise en œuvre du projet Portefeuille 3 Analamanga contribueront pour mobiliser des ressources possibles afin de combler ce gap. Ainsi, le PNUD a pu mobiliser 410 000 USD du Fonds TRAC 2 pour le Portefeuille 3 Analamanga.

En effet, après avoir soumis une proposition de projet pour le fonds TRAC 2, le PNUD Madagascar a obtenu un financement pour son présent cycle de programmation sur une proposition d'amélioration de la résilience de la population dans les zones d'intervention du Portefeuille 3 du PNUD, comprenant les Régions Atsimo Andrefana, Androy, Anosy et Analamanga. La finalité vise à l'amélioration de la résilience de la population face aux différents aléas et chocs résultant des changements climatiques à travers un résultat qui améliorera le système de production agricole. Cette proposition contribue aux priorités régionales sur l'adaptation au changement climatique. La proposition vise également la promotion de genre et l'autonomisation des femmes et des jeunes, en incluant les personnes en situation d'handicap. Un des résultats attendus de cette mobilisation de ressources est d'asseoir les bases pour une approche participative et inclusive d'accompagnement au développement durable de proximité en collaboration avec les communautés, et les acteurs spécialisés dans l'innovation technique et technologique pour le développement d'activités économiques résilientes aux chocs et crises.



Pour le Portefeuille 3 Analamanga, deux produits du document de projet de ce financement TRAC 2 concernent le PTA 2023, à savoir : (i) Produit 1 : « des infrastructures et appui technico-organisationnel sont développés pour favoriser la filière Agricole ; dont les activités sont : **l'analyse des stations de mesure et de suivi** de la ressource en eau, en partenariat avec UNESCO ; Appuyer la sécurisation des terrains agricoles grâce à la certification foncière ou mise en place des guichets uniques fonciers »

» (ii) Produits 3 : **Des dispositifs différenciés et appropriés aux besoins spécifiques des zones d'intervention** sont développés pour améliorer l'émergence sociale, économique et environnementale du grand sud et Analamanga sont développés ; dont les activités sont : Renforcement des actions en faveur de prévention des conflits et de la consolidation de la paix ; Appui technique et financier des entrepreneurs y compris les jeunes, femmes et PVH pour **accroître la productivité et faciliter la transition de l'informel au formel concernant l'économie verte et bleue** ; Appui à la formulation d'un programme de reboisement et de restauration des paysages, mettant l'accent sur les reboisements économiques ; Appui et renforcement des actions sur la gestion des feux et les menaces sur les **ressources naturelles au niveau local, à travers notamment le développement d'activités de alternatives économiques durables** ; **Création d'espaces d'échanges inclusifs pour discuter des avancées du projet et d'apprentissage collectif** ».

Autre que le fonds TRAC2, une mobilisation de ressources à l'interne du PNUD a été également effectuée, dont un montant de 82 785 USD (fonds SIGOBITO) pour **poursuivre l'appui aux initiatives pour l'adaptation au changement climatique initié dans le cadre du projet PNA.**

**Aussi, comme la mobilisation de fonds puisse toujours s'effectuer au cours de l'année et les actions dans le document de projet peuvent être réalisées, les lignes à fonds mobilisées ont été enlevées du PTA qui englobe maintenant les activités réalisables par rapport au fonds actuellement disponible et qui engagent le projet.**

Project Period: 01 Octobre 2021 – Décembre 2023	<b>2023 AWP budget: US\$ 864 856</b>
Atlas Award ID: 00141257	UNDP Contribution: TRAC 1 : <b>US\$ 372 070</b> TRAC 2 : <b>US\$ 410 000</b> SIGOBITO: <b>US\$ 82 785</b>
<b>Date de la réunion du Comité Local d'Examen du Portefeuille (CLEP) : 07 février 2022</b>	Government:
Date de la réunion du Comité de projet Analamanga : 27 avril 2022 14 octobre 2022 30 mars 2023	Donor: Other: In-kind:

Agreed by (Government) : Herilalaniaina RASOAMAROMAKA, Gouverneur de la Région Analamanga



Agreed by (UNDP) : Isidore Agbokou, Représentant Résident Adjoint a.i.

# I. ANNUAL WORK PLAN

Year: 2023

EXPECTED OUTPUTS	ACTIVITES PLANIFIEES	Actions/sous activités	TIMEFRAME				Localités	PARTIES RESPONSABLES	Source du fonds			Compte budgétaire	Description de budget	Montant		
			Q1	Q2	Q3	Q4			TRAC1	TRAC2	SIGOBITO					
<b>PILIER 1 : RENFORCEMENT DE LA GOUVERNANCE LOCALE</b>																
<b>Output 1 : Les institutions infranationales, les collectivités et les acteurs locaux sont mieux outillés pour asseoir l'état de droit, la paix et prévenir les conflits. Indicateur 1.1 : Nb Dina opérationnel Baseline: 0 Target : 1 Gender marker : 2</b>	Activité 1.1 : Appuyer l'élaboration et la mise en oeuvre de DINA <i>Livrable : DINA homologué et appliqué</i>	Action 1.1.1 Appui à l'élaboration des DINA en plusieurs exemplaires					District Anjozorobe	Région/TP I/ PNUD / DISTRICT /COMMUNES/ FOKONT ANY/ STD	5000	2500		74210	Printing and Publications	7500		
		Action 1.1.2 Appuyer dans la vulgarisation du DINA								2750	1000		71600	Travel	3750	
												1000		75700	Workshop	1000
											1000			71600	Travel	1000
	<b>MONITORING</b>															
<b>Sub-Total for Output 1</b>									<b>8 750</b>	<b>4 500</b>				<b>13 250</b>		
<b>Output 2 : Les acteurs des Régions d'intervention (CTD et STD) sont outillés pour la mise en œuvre de leur plan de développement, la réalisation des Objectifs de Développement Durable et l'offre de services de proximité en répondant aux priorités locales. Indicateur 2.1 : Nombre de PRD/PLD/SRAT/SAIC élaboré/mis à jour Baseline : 0</b>	Activité 2.2 : Renforcer les capacités des acteurs locaux pour un bon fonctionnement administratif et technique	Action 2.2.1 Formation du personnel de la Région en planification, administration, suivi-évaluation, gestion des ressources humaines, budgétisation et exécution budgétaire					Région ANG	Région/D RID / PNUD	5000			72100	Contractual Service companies	5 000		
											8000		75700	Workshop	8 000	
	Activité 2.3 : Appuyer le développement et l'opérationnalisation (au niveau des communes, district et région) d'un dispositif d'appui conseil, d'un cadre intégré de gouvernance territoriale et locale	Action 2.3.1 Appui des collectivités dans la fourniture de services de proximité									2000		72100	Contractual Service companies	2 000	
											15000		72100	Contractual Service companies	15 000	
											10000		72300	Material&goods	10 000	
								1000			72311	Carburant	1 000			



EXPECTED OUTPUTS	ACTIVITES PLANIFIEES	Actions/sous activités	TIMEFRAME				Localités	PARTIES RESPON SABLES	Source du fonds			Compte budgétaire	Description de budget	Montant
			Q1	Q2	Q3	Q4			TRAC1	TRAC2	SIGOBITO			
Target : 1 Gender marker : 2	(SLC, IGL, standard de services) et d'offres de services de proximité (Foncier, état-civil, fonction publique...) Livrables: '- Cartes foncières éditées et distribuées '- Matériels et fournitures de fonctionnement des communes et Région acquis et distribués	Action 2.3.2 Appui des collectivités dans la sécurisation foncière					CR Betatao, Ambolotarakely, Mahitsy	PNUD/ST D/CTD		2500		74210	Printing and Publications	2 500
										17500		71600	Travel	17 500
		Action 2.3.3. Création d'espaces d'échanges inclusifs pour discuter des avancées du projet et d'apprentissage collectif.					Région ANG	PNUD/ST D/CTD		4500		75700	Workshop	4 500
	MONITORING						PNUD	1000			71600	Travel	1 000	
	Sub-Total for Output 2						-	7 000	59 500	-				66 500
TOTAL PILIER 1							-	15 750	64 000	-				79 750
<b>PILIER 2: DYNAMISATION DU TISSU ECONOMIQUE LOCAL ET AMELIORATION DE L'ACCES AUX MOYENS DE PRODUCTION</b>														
Output 3 : Les infrastructures structurantes au niveau local sont développées et l'accès aux moyens, techniques et technologies innovantes de production facilitée pour permettre la relance des activités économiques et la création de valeurs ajoutées. Indicateur 3.1. Nombre d'infrastructures structurantes développées et opérationnelles	Activité 3.1 : Mettre en place des infrastructures hydroagricoles et des infrastructures d'eau à multiusage Livrables : '- un barrage réhabilité à Ambolotarakely '- un nouveau barrage construit à Ambohimasina '- une adduction d'eau à multiusage réalisée à Betatao '- Un canal d'irrigation réhabilité par cash for work à Mahitsy '- Un barrage réhabilité à Mahitsy	Action 3.1.1 Réhabilitation/Mise en place des infrastructure d'eau à multiusage Action 3.1.2 Construire et réhabiliter des infrastructures hydroagricoles Action 3.1.3 Faire l'étude d'impact environnemental des infrastructures à mettre en place				CRs Ambolotarakely, Mahitsy, Ambohimasina, Betatao	DREAH/D RAE/Région/Communes		124000		72100	Contractual Service companies	124 000	
									15000		71500	UNV	15 000	
									9000		72135	Contractual Service companies	9 000	
								2700	2355		71600	Travel	5 055	
								1000			72311	Carburant	1 000	
								5000			71300	Local consultant	5 000	
								4000	6000		72100	Contractual Service companies	10 000	
								10000			72300	Materials and goods	10 000	

EXPECTED OUTPUTS	ACTIVITES PLANIFIEES	Actions/sous activités	TIMEFRAME				Localités	PARTIES RESPON SABLES	Source du fonds			Compte budgétaire	Description de budget	Montant		
			Q1	Q2	Q3	Q4			TRAC1	TRAC2	SIGOBITO					
<b>Baseline : 0</b> <b>Target : 0</b> <b>Gender marker : 2</b> <b>Indicateur 3.2 :</b> <b>Nombre de nouvelles infrastructures d'eau mise en place / réhabilité</b> <b>Baseline : 0</b> <b>Target : 4</b>	Activité 3.2 : Améliorer les moyens de transport requierant la force humaine Livrables : '- Résultat d'étude disponible '- tireurs de charette renforcées en capacité	Action 3.2.1 Réalisation d'un diagnostic sur la filière transport par charette tirée par la force humaine					CUA	PNUD/CU A		20000		71300	Local consultant	20 000		
												4000		75700	Workshop	4 000
													1000		71600	Travel
<b>Indicateur 3.3.1 (CPD 2.3.1) : Nombre de ménages bénéficiant d'un accès à une énergie innovante, propre, abordable et durable dont 50% de femmes chefs de ménage</b> <b>Baseline : 0</b> <b>Target : 4000</b>	Activité 3.4 : Faciliter l'accès à un financement diversifié et adapté aux besoins des acteurs économiques locaux  Activité 3.5 : Faciliter l'accès à l'énergie renouvelable <i>Livrable : kits solaires accessibles pour usage domestique</i>	Action 3.4.1 Mise à disposition des ménages ruraux des kits solaires à usage domestique					Mahitsy	UNDP/Communes	1 000			75700	Workshop	1 000		
									Mahitsy, Ambolotar akely, Betatao, Ambohim asina	UNDP/Communes	2 000			71600	Travel	2 000
											2 000		73400	Rental & Maint of Other Equip	2 000	
<b>Indicateur 3.4 : Nombre d'acteurs économiques ayant accès au financement</b> <b>Baseline : 0</b> <b>Target : 10</b>	MONITORING								1 500			71600	Travel	1 500		
	<b>Sub-Total for Output 3</b>								<b>29 200</b>	<b>181 355</b>	<b>-</b>			<b>210 555</b>		
<b>Output 4 : Les chaines de valeurs vertes et bleues sont valorisées et les initiatives locales de transformation soutenues pour enclencher le processus d'industrialisation de l'économie au</b>	Activité 4.1 : Promouvoir et développer les activités économiques de transformation et de valorisation durables et à forte valeur ajoutée dans le secteur vert et bleu <i>Livrables:</i>	Action 4.1.1 Promotion de la chaîne de valeur jeune plant					PNUD/DR EDD/DRA E/Région/ OSC	2000			71600	Travel	2 000			
								500		72311	Carburant	500				
								2500		72300	Material and Goods	2 500				
				Action 4.1.2. Remise à l'état de l'unité de distillation d'huile essentielle à Androy Kely après passage de cyclone					PNUD/AD RE/DRED D/Entreprise Tanatech		10000		72100	Contractual Service companies	10 000	



EXPECTED OUTPUTS	ACTIVITES PLANIFIEES	Actions/sous activités	TIMEFRAME				Localités	PARTIES RESPON SABLES	Source du fonds			Compte budgétaire	Description de budget	Montant
			Q1	Q2	Q3	Q4			TRAC1	TRAC2	SIGOBITO			
<b>niveau local</b> <b>Indicateur 4.2:</b> <b>Nombre d'acteurs économiques œuvrant</b> dans les chaînes de valeur vertes et bleues appuyés (dont au moins 30% sont des femmes et jeunes moins de 30ans) Baseline : 0 Target : 5	<i>- Appui à des pépiniéristes effectif constituant une chaîne de valeur verte</i> <i>- Appui technique et financière effectif dans la transformation des déchets constituant une chaîne de valeur verte</i>													
	<b>Sub-Total for Output 4</b>						-	5 000	10 000	-			15 000	
<b>Output 5 : Les jeunes, femmes et Personnes Vivant avec Handicap entrepreneurs, les TPE et PME/I sont appuyés, leur productivité améliorée pour renforcer la compétitivité et densifier le tissu entrepreneurial.</b>  <b>Indicateur 5.1 (CPD 2.2.2) :</b> Nombre d'entreprises durables formalisées Baseline : 0 Gender marker : 3 Target : 0	<b>Activité 5.1 :</b> Appuyer techniquement et financièrement les entrepreneurs y compris les jeunes, femmes et PVH et faciliter la transition de l'informel au formel <b>Livrables:</b> <i>- des structures d'appui et/ou d'incubation aux entrepreneurs bénéficiaires d'appui</i> <i>- des projets innovants et MPME techniquement et financièrement appuyés</i>	Action 5.1.1. Capitalisation de l'appui au laboratoire d'innovation entrepreneuriale verte et bleue						5000	2000		71300	Local Consultant	7 000	
	MONITORING							1250			71600	Travel	1 250	
	<b>Sub-Total for Output 5</b>						-	6 250	2 000	-			8 250	
<b>TOTAL PILIER 2</b>							-	40 450	193 355	-			233 805	
<b>PILIER 3 : PRESERVATION DE LA BIODIVERSITE ET GESTION DURABLE DES RESSOURCES NATURELLES</b>														



EXPECTED OUTPUTS	ACTIVITES PLANIFIEES	Actions/sous activités	TIMEFRAME				Localités	PARTIES RESPONSABLES	Source du fonds			Compte budgétaire	Description de budget	Montant
			Q1	Q2	Q3	Q4			TRAC1	TRAC2	SIGOBITO			
<b>Output 6 : Une gestion durable des paysages terrestres et aires protégées est renforcée pour constituer des outils d'émergence économique au niveau local</b> <b>Indicateur 6.1 :</b> Nombre de nouveaux bénéficiaires ayant des pratiques alternatives à l'exploitation des ressources naturelles Baseline : 0 Target : 100 Gender marker : 2	<b>Activité 6.1 :</b> Mettre en œuvre des activités économiques alternatives à l'exploitation des ressources naturelles <i>Livrables :</i> - Appui effectif dans l'économie verte à travers les plantations pérennes	Action 6.1.1. Soutien des activités génératrices de revenus potentielles durables dans le Site Kalanoro					Andasibe	PNUD/UNESCO/DR AE/DREDD		10000		72100	Contractual Service companies	10 000
									3000			71600	Travel	3 000
		Action 6.1.2. Appui à l'activité économique liée à l'arboriculture et la culture de rente					Mahitsy, Ambohimasina, Betatao, Ambolotarakely	PNUD/DR AE/Communes/fokontany	17000			72100	Contractual Service companies	17 000
	<b>Activité 6.2 :</b> Appuyer le reboisement et la restauration des paysages <i>Livrable :</i> reboisement d'espèces autochtones effectif	Action 6.2.1. Restauration des forêts naturelles gérées par les communautés locales de base						PNUD/Région/DREDD/Communes/VOI	2 000			72300	Materials&goods	2 000
									500			74210	Printing and Publications	500
							Betatao		3 500			71600	Travel	3 500
	<b>Activité 6.3 :</b> appuyer dans l'élaboration et la mise en oeuvre des stratégies et plans d'action sur le reboisement et la lutte contre le feu de brousse et le feu de forêt <i>Livrable :</i> un document stratégie et plan d'actions pour le reboisement et la lutte contre le feu de brousse disponible								2 000			71600	Travel	2 000
									500			74210	Printing and Publications	500



EXPECTED OUTPUTS	ACTIVITES PLANIFIEES	Actions/sous activités	TIMEFRAME				Localités	PARTIES RESPONSABLES	Source du fonds			Compte budgétaire	Description de budget	Montant				
			Q1	Q2	Q3	Q4			TRAC1	TRAC2	SIGOBITO							
	<b>Activité 6.4 :</b> Réaliser une étude d'impact environnemental (SESP) du projet et participer au PCSE <i>Livrables :</i> - un SESP disponible - organisation et participation effective au PCSE par le PNUD							5 000	5 000		75700	Workshop	10 000					
								25 200										
	<b>Activité 6.5 :</b> Réaliser une évaluation finale du projet						PNUD, bénéficiaires, partenaires		10000		72100	Contractual service companies	10 000					
		MONITORING					PNUD	1 250			71600	Travel	1 250					
	<b>Sub-Total for Output 6</b>						-	<b>59 950</b>	<b>35 000</b>	-			<b>94 950</b>					
<b>Output 7 : La lutte contre les menaces et pressions sur la biodiversité est renforcée afin de préserver le capital naturel au niveau local</b> <b>Indicateur 7.1 :</b> Nombre de structures locales de gestion de feux mises en place et/ou renforcées, et appuyées Baseline : 0 Target : 10 Gender marker : 2	<b>Activité 7.1 :</b> Appuyer et renforcer les actions sur la gestion des feux au niveau local <i>Livrables :</i> - Des comités locaux de gestion de feu mis en place et opérationnels - Des leaders locaux opérationnels	Action 7.1.1. Mise en place ou redynamisation des structures locales de suivi pour la lutte contre les feux (KMDT, KASTI)  7.1.2 Education des leaders communautaires et les communautés locales sur la lutte contre les feux et la déforestation et dotation des matériels de diffusion et de communication  Action 7.1.3 Renforcement de la capacité des agents					PNUD/DR EDD/CEF/ Communes/Fokontany	2 500			72300	Material and goods	2 500					
								2 000			72200	Equipment and furniture	2 000					
								1 500			71600	Travel	1 500					
								6 000			75700	Workshop	6 000					



EXPECTED OUTPUTS	ACTIVITES PLANIFIEES	Actions/sous activités	TIMEFRAME				Localités	PARTIES RESPON SABLES	Source du fonds			Compte budgétaire	Description de budget	Montant
			Q1	Q2	Q3	Q4			TRAC1	TRAC2	SIGOBITO			
		forestiers sur l'aspect juridique												
	MONITORING						PNUD	1 000			71600	Travel	1 000	
	<b>Sub-Total for Output 7</b>						-	<b>13 000</b>	-	-			<b>13 000</b>	
<b>SOUS TOTAL PILIER 3</b>							-	<b>72 950</b>	<b>35 000</b>	-			<b>107 950</b>	
<b>PILIER 4 : RENFORCEMENT DE LA RESILIENCE AUX RISQUES ET CATASTROPHES</b>														
<b>Output 8 : Des initiatives pour faire face au Changement Climatique et aux RC sont promues au niveau local afin de renforcer la résilience des communautés. Indicateur 8.1 : Nombre de nouveaux acteurs locaux (STD, CTD, OSC, Secteur Privé) aptes à promouvoir la lutte contre le CC ( dont au moins 20% sont des femmes et 30% des jeunes) Baseline : 0 Target : 0 Gender marker : 3</b>  <b>Indicateur 8.3 (CPD 3.3.2). Nombre d'instruments en place pour un système d'alerte avancée multirisque et axé sur l'être humain.</b>	<b>Activité 8.2.</b> Réaliser l'analyse des stations de mesure et de suivi des de la ressource en eau						PNUD/UN ESCO/DR EAH		50000		72100	Contractual service companies	50 000	
	<b>Activité 8.3.</b> Appuyer les stratégies et initiatives d'adaptation au changement climatique							PNUD		52479,4	5000	71300	Local consultant	57 479
										2435,44	71585,26	72100	Contractual service companies	74 021
											2308,8		71600	Travel
	MONITORING							PNUD	1250			71600	Travel	1 250
<b>Sub-Total for Output 8</b>							-	<b>1 250</b>	<b>107 224</b>	<b>76 585</b>			<b>185 059</b>	



EXPECTED OUTPUTS	ACTIVITES PLANIFIEES	Actions/sous activités	TIMEFRAME				Localités	PARTIES RESPON SABLES	Source du fonds			Compte budgétaire	Description de budget	Montant
			Q1	Q2	Q3	Q4			TRAC1	TRAC2	SIGOBITO			
Baseline : 0 Target : 1														
<b>Output 9 : Des initiatives de Gestion des Risques et Catastrophes (GRC) sont promues et renforcées au niveau local.</b> <b>Indicateur 9.1 :</b> Nombre d'acteurs locaux (STD, CTD, OSC, Secteur Privé) aptes à la gestion des risques et catastrophes (GRC) Baseline : 0 Target : 15	<b>Activité 9.1 :</b> Appuyer les initiatives de prévention et de préparation à la survenue des catastrophes. Livrables : '- <i>Comités GRC au niveau local mis en place ou redynamisés</i> '- <i>Plan de contingence à jour disponible</i>	9.1.1 Appui à la mise en place et la redynamisation de comité GRC au niveau local  9.1.2 Contribution à la mise en place/mise à jour de plan régional/communal de contingence					BNGRC/Région/Communes/PNUD	2700			71600	Travel	2700	
								1300			72311	Carburant	1300	
								5000			75700	Workshop	5000	
<b>Indicateur 9.2:</b> Nombre d'outils de gestion, de suivi des risques et catastrophes développés et mis en place Baseline : 0 Target : 1	<b>Activité 9.2 :</b> Renforcer la capacité et redynamiser les structures locales en matière de GRC <i>livrable : comités GRC local formés et rendus opérationnels</i>	9.2.1 Conduite d'un diagnostic organisationnel des structures locales de GRC et renforcer leur capacité technique  9.2.2 Mise à la disposition des comités locales GRC les outils et moyens nécessaires					BNGRC/PNUD	48000			72200	Equipment and furniture	48000	
								PNUD	1078			71600	Travel	1078
			<b>MONITORING</b>											
<b>Sub-Total for Output 9</b>								<b>58 078</b>	-	-			<b>58 078</b>	
<b>SOUS TOTAL PILIER 4</b>								<b>59 328</b>	<b>107 224</b>	<b>76 585</b>			<b>243 137</b>	
<b>GESTION DU PROJET</b>														
Project Management	Service contract individual							30000			71400		30 000	
Indicateurs : (i) Taux de décaissement. Cible : 100%	UNV							9800			71500		9 800	
	Stagiaire								500		71400		500	
	Vehicle										18160		-	





---

## II. MANAGEMENT ARRANGEMENTS

**Le Comité de Pilotage (CoPil)** est l'organe de décision du Portefeuille 3. Il fournit aux projets un appui stratégique. Il approuve les documents de travail (plans, rapports...) du Portefeuille. Afin d'assurer la responsabilité ultime du PNUD pour les résultats du projet, les décisions du CoPil seront prises conformément aux normes qui garantiront la gestion des résultats du développement, le meilleur rapport qualité-prix, l'équité, l'intégrité, la transparence et une concurrence internationale efficace. Si un consensus n'est pas possible au sein du Conseil, la décision finale appartient au chef de projet du PNUD.

Le CoPil est co-présidé par le Secrétaire Général du Ministère de l'Intérieur et de la Décentralisation (ou son représentant) et le Représentant Résident Adjoint du PNUD (ou son représentant).

Le CoPil du portefeuille est composé des Secrétaires Généraux des Ministères clefs concernés, des Gouverneurs, des Partenaires clés et du PNUD.

Il est chargé de :

- Soutenir les projets pour les aspects stratégiques et donner des recommandations et des orientations politiques, y compris les objectifs et les priorités, jugés importants pour la mise en œuvre du portefeuille et des projets ;
- Garantir que les actions du portefeuille cadrent bien avec les prévisions et le document du portefeuille et répondent aux besoins des parties prenantes,
- Favoriser l'implication des parties prenantes,
- Faciliter et valider les changements pouvant s'opérer durant la mise en œuvre du projet,
- Assurer le suivi du portefeuille et participer au suivi-évaluation des projets.
- Mener des missions conjointes.

**Le comité de projet** est chargé de prendre des décisions de gestion technique pour un projet, en particulier lorsque le gestionnaire de projet exige des conseils. Le comité de projet joue un rôle essentiel dans le suivi et l'évaluation des projets en assurant la qualité de ces processus et produits, et en utilisant les évaluations pour l'amélioration du rendement, la responsabilisation et l'apprentissage. Il s'assure que les ressources requises soient engagées et arbitre tout conflit au sein du projet ou négocie une solution à tout problème avec des organismes externes. Sur la base du plan de travail annuel approuvé, le comité de projet peut également examiner et approuver les plans trimestriels (le cas échéant) et approuver tout écart essentiel par rapport aux plans initiaux.

Le comité de projet est co-présidé par le Gouverneur de la région Analamanga (ou son représentant) et le Représentant Résident Adjoint du PNUD (ou son représentant).

Le comité de projet est chargé de :

- Pré-valider et soumettre au comité de pilotage les planifications (PTA) et les documents techniques du projet ;
- Pré-valider et soumettre au comité de pilotage les révisions des plans de travail et du budget du projet en cours de mise en œuvre dans l'année ;
- Forger des liens entre le Projet et des acteurs gouvernementaux stratégiques compatibles avec les initiatives du projet ;
- Prendre part au processus de suivi et évaluation du projet ;
- Rendre compte auprès des institutions qu'ils représentent sur le progrès du projet et communiquer l'avis de ces institutions au Comité de projet ;
- Tenir des réunions régulières (au moins deux réunions par an) ;
- Superviser la qualité du projet et son orientation.

### **L'Unité de Gestion du projet (UGP) :**

L'UGP assure la mise en œuvre du projet et la gestion efficace des ressources. Elle est composée d'un Chef de projet, d'un Spécialiste en Développement Communautaire, d'un Spécialiste en Environnement/Eau/Changement Climatique, d'un Spécialiste en Gouvernance locale, de deux Spécialistes en appui de proximité, d'un Assistant Administratif et Financier et de deux Chauffeurs.

L'UGP travaille en étroite collaboration avec le Directeur Régional du Projet (DRP) et son suppléant (DRPS) d'une part, et de l'équipe d'appui au PNUD d'autre part. Cette dernière est composée de l'équipe de coordination et d'appui interrégional Grand Sud (basée à Ambovombe), et de l'Unité de supervision, d'assurance qualité et d'appui technique (niveau central).

### **Structure de mise en œuvre de la Gestion Adaptative**

Une SOP a été élaborée pour guider l'introduction de pratiques de gestion plus adaptatives et agiles au sein du portefeuille 3 "résilience territoriale", le portefeuille territorial couvrant les régions du Sud de Madagascar et composé de 4 projets régionaux et d'une capacité de coordination interrégionale du portefeuille.

Son objectif principal est de veiller à ce que le portefeuille de résilience territoriale puisse s'adapter selon les besoins au contexte local volatil et renforcer graduellement sa progression vers l'atteinte des résultats.

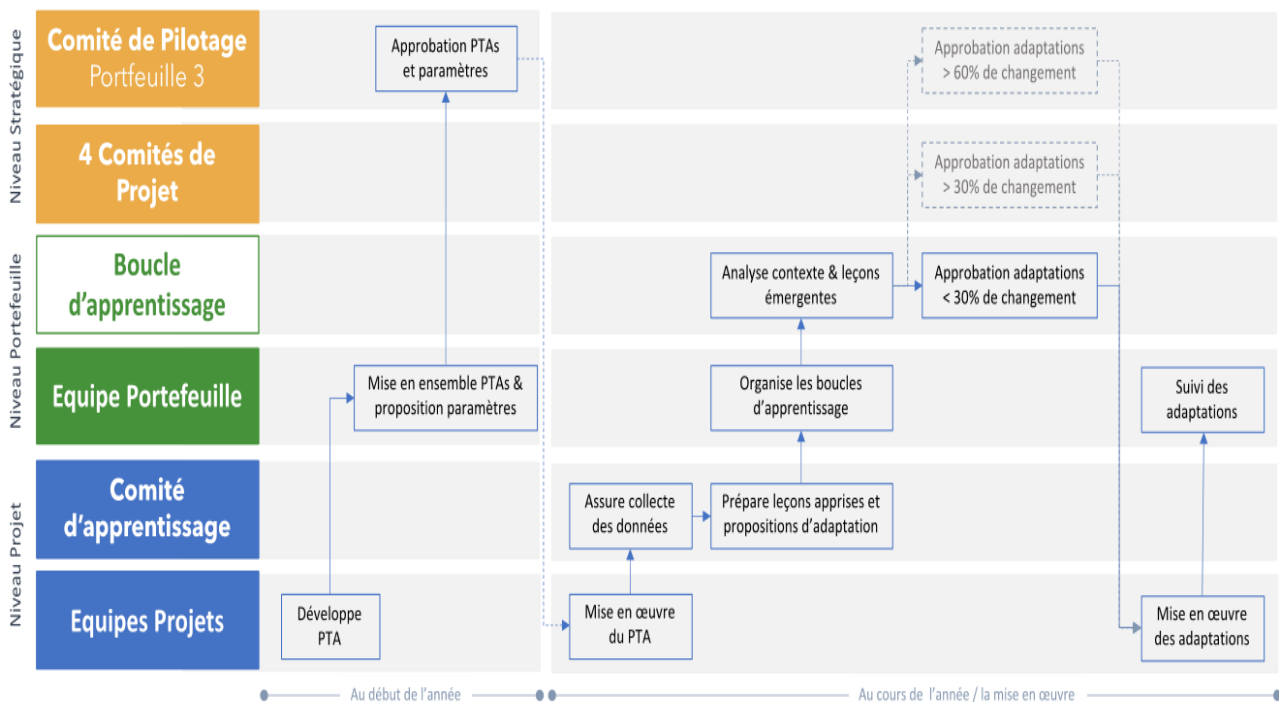
4 structures clés sont impliquées dans la mise en œuvre du cycle de gestion adaptative du portefeuille.

2 sont formellement définis dans le document de portefeuille et assurent l'orientation et la prise de décision stratégiques, à savoir le comité de pilotage du portefeuille et les quatre comités régionaux de projets.

2 structures supplémentaires seront mises en place et fonctionneront sous la supervision des comités susmentionnés pour assurer un apprentissage et une adaptation continus.

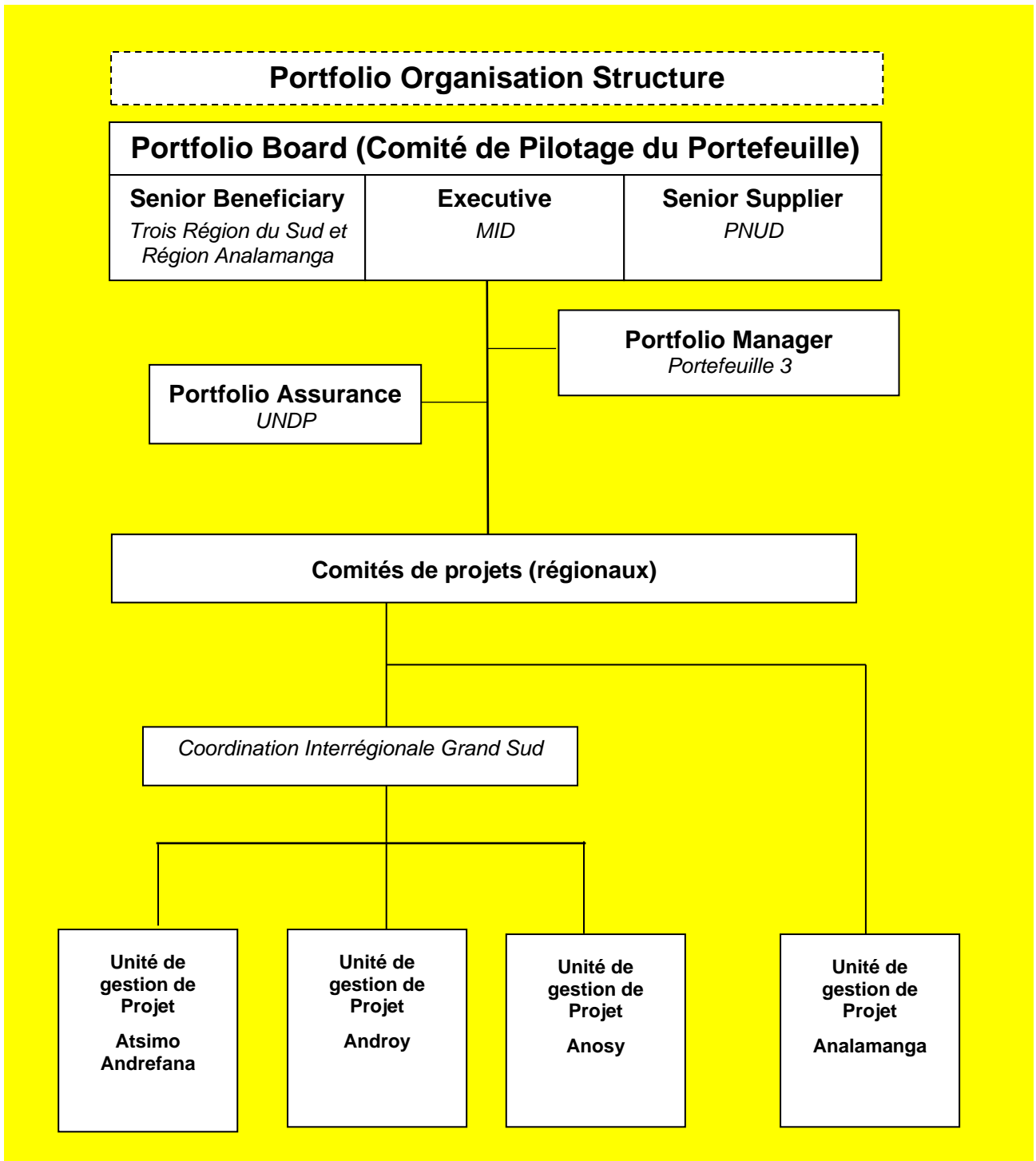
- un comité d'apprentissage pour chacun des quatre projets et
- une "boucle d'apprentissage" au niveau du portefeuille

	Structure	Fréquence	Composition	Rôle
Stratégie et Endossement	<b>Comité de Pilotage du Portefeuille 3</b>	1 fois par année / portefeuille	<ul style="list-style-type: none"> <li>Présidents: RR, SG MED</li> <li>Autres SGs, Gouverneurs, Partenaires</li> </ul>	<ul style="list-style-type: none"> <li>Apprécier l'avancement du portefeuille par rapports aux résultats</li> <li>Approuver le plan de travail annuel et l'allocation des ressources</li> <li>Approuver les changements stratégiques</li> </ul>
	<b>4 Comités de Projet</b>	2 fois par année / projet régional	<ul style="list-style-type: none"> <li>Présidents : RRA, Gouverneur</li> <li>Maires, Directeurs Régionaux, Partenaires techniques.</li> </ul>	<ul style="list-style-type: none"> <li>Apprécier l'avancement du projet par rapport au PTA approuvé</li> <li>Approuver au besoin les modifications apportées aux PTA au cours de l'année et d'autres adaptations plus compréhensives.</li> </ul>
Apprentissage et adaptation	<b>Boucle d'apprentissage du portefeuille</b>	Tous les deux mois / portefeuille	<ul style="list-style-type: none"> <li>Coordinateurs: Gestionnaire interrégionale, Point Focal Gouv.</li> <li>Gestionnaires projets, bénéficiaires, partenaires sélectionnés</li> </ul>	<ul style="list-style-type: none"> <li>Examiner les progrès et les changements de contexte des projets</li> <li>Évaluer les implications pour le portefeuille (activités, hypothèses, pertinence)</li> <li>Décider sur des adaptations immédiates (selon délégation acquise)</li> </ul>
	<b>4 Comités d'apprentissage de projet</b>	Une fois par mois / projet régional	<ul style="list-style-type: none"> <li>Coordinateurs: Gestionnaire de projet, Chargé de liaison du PNUD</li> <li>Techniciens du projet et de l'administration régionale</li> </ul>	<ul style="list-style-type: none"> <li>Assurer la collecte de données au niveau du projet régional</li> <li>Fournir des informations aux boucles d'apprentissage du portefeuille et préparer des propositions d'adaptation</li> <li>Capturer les leçons apprises au niveau de projet régional</li> </ul>





Par rapport au Portefeuille



**COMITE DE PROJET  
Région Analamanga**

**Co-Présidents**

- Gouverneur de la Région Analamanga
- Représentant Résident Adjoint du PNUD

Unité de supervision, d'assurance  
qualité et d'appui technique (PNUD  
au niveau central)

Unité de gestion du Projet  
Analamanga

**Acteurs Régionaux/Locaux**

- Le SG de la Région Analamanga
- Les Services Techniques Déconcentrés concernés
- ????
- Maires des Communes d'intervention
- Représentants des partenaires de mise en oeuvre
- ????
- Représentant du secteur privé
- Représentant des organisations de la société civile



### III. EXIT STRATEGY

Composante	Domaine	Activités	Responsable	Calendrier	Parties prenantes
Renforcement de la gouvernance locale	DINA	Renforcement des actions du District et des communes dans l'information du DINA à la population  Demande pour établissement d'un rapport périodique, annuel pour apprécier la continuité de l'action et les résultats par rapport à l'application du DINA Anjzorobe	Projet  District d'Anjzorobe	Q2 2023  Q3 2023	Communes rurales et fokontany, District d'Anjzorobe ; la Région Analamanga ; le Ministère de l'Intérieur et de la Décentralisation (MID)
Dynamisation du tissu économique local et amélioration de l'accès aux moyens de production	Infrastructure en eau multiusage, hydroagricole, Piste rurale	Mise en place de comité des usagers de l'eau. Ce comité assurera la gestion de l'eau et l'entretien de l'infrastructure installée pour assurer sa durabilité	DREAH Commune rurale de Betatao, Ambolotarakely, Mahitsy, Ambohimmasin a	Q3 2023	La population, les chefs de fokontany, la Direction Régionale de l'Eau, Assainissement et Hygiène (DREAH)
	Infrastructures verticaux	Mise en place de comité de gestion des infrastructures par le groupement bénéficiaire qui est formé par des artisans travaillant sur la matière cuir et établissement d'un cahier de charge par rapport à la gestion pour assurer une pérennisation	Ministère de l'artisanat et CENAM		Artisans travailleurs du cuir, CENAM, Ministère de l'Artisanat, commune de Mahitsy
Préservation de la biodiversité et gestion durable des ressources naturelles	Stratégie et plan d'action sur le reboisement et la lutte contre le feu	Appui de la DREDD dans la promotion du document de stratégie et plan d'action pour trouver des parties prenantes et assurer une mise en œuvre des actions	Projet	Q2 2023	MEDD, Direction Régionale de l'Environnement et du Développement Durable (DREDD), cantonnements forestier, KMDT (comités de lutte contre le feu au niveau local), KASTI (comité de protection de l'environnement au niveau local, pépiniéristes, reboiseurs

Renforcement de la résilience aux risques et catastrophes	Village écologique	Suivi périodique au niveau du village pour apprécier les impacts du projet et la durabilité ou non du changement écologique apporté	DREDD Analamanga	Q4 2023, puis tous les semestres	Comité local de gestion des risques et des catastrophes (CLGRC), Comité Régional (CRGRC), Région Analamanga, Bureau National (BNGRC)
---	--------------------	---	------------------	----------------------------------	--



---

## IV. MONITORING FRAMEWORK AND EVALUATION

Vis-à-vis des dispositions mentionnées dans le CPAP, le mécanisme de suivi et d'évaluation est entrepris conformément à la matrice des résultats de l'UNDAF ainsi qu'au plan de suivi et d'évaluation du programme. L'objectif étant de veiller à une utilisation efficace des ressources du projet ainsi qu'à la redevabilité, la transparence et l'intégrité. Le partenaire de mise en œuvre présentera des rapports de progrès trimestriels sur les réalisations et les résultats du projet, les risques, les problèmes rencontrés lors de l'exécution du projet ainsi que l'utilisation des ressources comme il en a été convenu dans le PTA, conformément aux dispositions et du PNUD en la matière.

### **Par trimestre :**

- Une évaluation de la qualité enregistrera les progrès réalisés vers l'atteinte des résultats clés, basée sur les critères de qualité et les méthodes consignées dans le tableau de gestion de la qualité ;
- Un journal des problèmes sera activé dans Atlas et mis à jour par le chef de projet afin de faciliter le suivi et la résolution de problèmes potentiels ou des demandes de modification ;
- Un journal des risques fondé sur une analyse initiale des risques (voir journal des risques en annexe) sera activé dans Atlas et régulièrement mis à jour en fonction des facteurs de l'environnement externe qui pourraient affecter la réalisation du projet ;
- Un rapport trimestriel d'avancement fondé sur les informations susmentionnées enregistrées dans Atlas sera soumis par le chef de projet au Comité de projet par le biais de l'assurance projet. Ce rapport suivra le format de rapport standard disponible dans l'Executive Snapshot ;
- Un journal des leçons apprises sera activé et régulièrement mis à jour pour assurer l'apprentissage et l'adaptation continue au sein de l'organisation et faciliter la préparation du rapport sur les enseignements à la fin du projet ;
- Un plan de suivi du calendrier sera activé dans Atlas et mis à jour afin de suivre les actions/événements clés en matière de gestion.

### **Par an :**

- **Visites du projet :** Des représentants du PNUD et du Gouvernement devraient visiter le projet au moins une fois par an. Les visites de terrain servent à valider les résultats, plus particulièrement ceux obtenus au cours de la période précédant la visite. Si entreprise pendant la dernière partie de l'année d'exercice, la visite de terrain devrait fournir les dernières informations relatives à l'avancement du projet vis à vis du rapport annuel. Chaque visite de terrain devrait être suivie de l'élaboration d'un bref document faisant office de rapport qui sera déposé au plus tard une semaine après le retour au bureau ;
- **Rapport d'examen annuel :** Un rapport d'examen annuel sera rédigé par le chef de projet et transmis au Comité de projet et au Comité des résultats. Le rapport d'examen annuel devra au minimum contenir le format type du rapport trimestriel d'activité d'Atlas, couvrant toute l'année, ainsi que des informations à jour sur chacun des éléments mentionnés du rapport trimestriel ainsi qu'une synthèse des résultats obtenus par rapport aux cibles prédéfinies au niveau des produits.
- **Examen annuel du projet :** Sur la base du rapport ci-dessus, le projet fera l'objet d'un examen annuel durant le quatrième trimestre de l'année ou juste après, afin d'analyser la performance du projet et valider le plan de travail annuel pour l'année suivante. Durant la dernière année, cet examen se fera sous forme d'évaluation finale. Cet examen est mené par le Comité de projet et peut impliquer d'autres parties prenantes si besoin. Il portera sur les progrès réalisés vers l'obtention des produits escomptés et veillera à ce que ces derniers restent cohérents avec les résultats appropriés.

## **Activity Plan Results and Assessment**

<b>PRODUIT 1: Les institutions infranationales, les collectivités et les acteurs locaux sont mieux outillés pour asseoir l'état de droit, la paix et prévenir les conflits.</b>		
<b>Activity 1.1 (Atlas Activity ID)</b>	<i>Appuyer l'élaboration et la mise en oeuvre de DINA</i>	Start Date: janvier 2023 End Date: décembre 2023
<b>Purpose</b>	<i>Permettre tout un district avec ses autorités et sa population une réglementation au niveau local par rapport à de nombreuses thématiques qui va assurer ou réduire l'insécurité, la mauvaise gestion des ressources naturelles entre autres augmenter l'union et l'entre-aide des communautés</i>	
<b>Description</b>	<ul style="list-style-type: none"> <li>(i) Editer et multicopier le DINA à la suite de la sortie e l'homologation par le Tribunal</li> <li>(ii) Faire des ateliers de lancement, d'information et d'éducation sur le DINA</li> </ul>	
<b>Planned Results</b>	<ul style="list-style-type: none"> <li>(i) 3500 exemplaires du DINAn'Anjzorobe imprimés</li> <li>(ii) Au moins un atelier réalisé pour réunir les autorités locales et les sensibiliser sur le DINA</li> </ul>	
<b>Means of Verification</b>	<ul style="list-style-type: none"> <li>(i) Rapport de suivi évaluation</li> <li>(ii) Document version finalisée du DINA</li> <li>(iii) Homologation du tribunal</li> </ul>	
<b>Progress</b>	<i>En attente de l'homologation pour pouvoir faire la suite (impression et ateliers)</i>	
<b>PRODUIT 2 : Les acteurs des Régions d'intervention (CTD et STD) sont outillés pour la mise en œuvre de leur plan de développement, la réalisation des Objectifs de Développement Durable et l'offre de services de proximité en répondant aux priorités locales</b>		
<b>Activity 2.1 (Atlas Activity ID)</b>	<i>Appuyer l'élaboration et l'opérationnalisation : des plans de développement et des schémas d'aménagement territoriaux et locaux</i>	Start Date: Janvier 2023 End Date: décembre 2023
<b>Purpose</b>	<i>Permettre aux communes d'intervention de disposer des outils de décision, de travail et de coordination afin d'assurer le développement territorial</i>	
<b>Description</b>	<i>Appuyer une commune dans la l'élaboration de son plan local de développement et son utilisation pour permettre aux acteurs locaux et aux partenaires techniques et financiers d'appuyer à la mise en œuvre des activités et actions prévues dans le plan</i>	
<b>Planned Results</b>	<i>Au moins une commune rurale dispose de plan local de développement</i>	
<b>Means of Verification</b>	<i>Rapport de suivi évaluation Document version finalisée du plan local de développement</i>	
<b>Progress</b>	<i>Activité non amorcée</i>	
<b>Activity 2.2 (Atlas Activity ID)</b>	<i>Renforcer les capacités des acteurs locaux pour un bon fonctionnement administratif et technique</i>	Start Date: Janvier 2023 End Date: décembre 2023
<b>Purpose</b>	<i>Permettre aux acteurs locaux comme le personnel au niveau des communes de disposer des capacités nécessaires pour assurer le développement territorial</i>	
<b>Description</b>	<i>Formation du personnel de la Région en planification, administration, suivi-évaluation, gestion des ressources humaines, budgétisation et exécution budgétaire</i>	
<b>Planned Results</b>	<i>Les staffs de la Région Analamanga sont renforcés en capacité</i>	
<b>Means of Verification</b>	<i>Rapport de suivi-évaluation, fiches de présence de formation</i>	
<b>Progress</b>	<i>Activité non amorcée</i>	
<b>Activity 2.3 (Atlas Activity ID)</b>	<i>Appuyer le développement et l'opérationnalisation d'un dispositif d'appui conseil, d'un cadre intégré de gouvernance territoriale et locale et d'offres de services de proximité</i>	Start Date: Janvier 2023 End Date: décembre 2023
<b>Purpose</b>	<i>Pour une meilleure gouvernance au niveau local un meilleur accès aux services de la commune par la population</i>	
<b>Description</b>	<i>Appuyer les collectivités dans la fourniture de services de proximité comme la sécurisation foncière, la redynamisation ou le renforcement de capacité des membre du SLC, l'appui en matériels et équipement</i>	
<b>Planned Results</b>	<i>Au moins 03 communes sont dotées de matériels informatiques Au moins une commune est appuyée par rapport à la sécurisation foncière ou autre appui jugé important</i>	



<b>Means of Verification</b>	<i>Rapport de suivi-évaluation Fiche de distribution de matériels</i>	
<b>Progress</b>	<i>Matériels informatiques en cours d'acquisition et avec une collaboration du Portefeuille 1</i>	
<b>PRODUIT 3 : Les infrastructures structurantes au niveau local sont développées et l'accès aux moyens, techniques et technologies innovantes de production facilitée pour permettre la relance des activités économiques et la création de valeurs ajoutées</b>		
<b>Activity 3.1 (Atlas Activity ID)</b>	<i>Mettre en place des infrastructures essentielles permettant l'évacuation de la production et un gain de productivité</i>	Start Date: Janvier 2023 End Date: décembre 2023
<b>Purpose</b>	<i>Permettre à la commune de développer le transport et l'évacuation des produits vers la RN4 et Ankazobe</i>	
<b>Description</b>	<i>Faire l'étude d'impact environnemental des infrastructures à mettre en place Réhabiliter/Mettre en place des infrastructures de mobilité urbaine/des pistes rurales</i>	
<b>Planned Results</b>	<i>01 commune d'intervention dispose d'une route (piste) réhabilité</i>	
<b>Means of Verification</b>	<i>Rapport de suivi-évaluation, PVs de réception des travaux</i>	
<b>Progress</b>	<i>Activité non amorcée</i>	
<b>Activity 3.2 (Atlas Activity ID)</b>	<i>Améliorer les moyens de transport requierant la force humaine</i>	Start Date: Janvier 2023 End Date: décembre 2023
<b>Purpose</b>	<i>Essayer de faire tendre vers un travail décent le travail de transport à la charrette tiré par la force de l'homme ou de la femme</i>	
<b>Description</b>	<i>(i) Faire un diagnostic sur la filière transport par charette tirée par la force humaine (ii) Faire un renforcement de capacité pour les tireurs de charette (iii) Apporter une version améliorée de la charette tirée par l'Homme</i>	
<b>Planned Results</b>	<i>Une étude de diagnostic sur la filière est disponible, un renforcement de capacité des tireurs est réalisé et un prototype de charrette version améliorée est disponible</i>	
<b>Means of Verification</b>	<i>Rapport de suivi-évaluation, document d'étude de la filière, rapports d'intervention du partenaire d'exécution</i>	
<b>Progress</b>	<i>Activité non amorcée</i>	
<b>Activity 3.3 (Atlas Activity ID)</b>	<i>Mettre en place des infrastructures hydroagricoles et des infrastructures d'eau à multiusage</i>	Start Date: Janvier 2023 End Date: décembre 2023
<b>Purpose</b>	<i>Permettre l'accès à l'eau par la population pour la boisson, l'agriculture, l'élevage, la transformation, l'utilisation dans les activités génératrices de revenu</i>	
<b>Description</b>	<i>(i) Construire/Réhabiliter des infrastructures d'eau à multiusage (ii) Construire et réhabiliter des infrastructures hydroagricoles (iii) Faire l'étude d'impact environnemental des infrastructures à mettre en place</i>	
<b>Planned Results</b>	<i>Une adduction d'eau à multiusage réalisée (commune de Betatao) Un barrage hydroagricole réhabilité pour la commune de Mahitsy Un barrage hydroagricole et les canaux d'irrigation réhabilités pour la commune d'Ambolotarakely Une nouvelle construction de barrage hydroagricole pour la commune d'Ambohimasina</i>	
<b>Means of Verification</b>		
<b>Progress</b>	<i>Demande de service au niveau de l'unité passation de marché</i>	
<b>Activity 3.4 (Atlas Activity ID)</b>	<i>Faciliter l'accès à l'énergie renouvelable</i>	Start Date: Janvier 2023 End Date: décembre 2023
<b>Purpose</b>	<i>Pour permettre aux ménages bénéficiaires d'accéder plus facilement à de l'énergie renouvelable pour l'électrification domestique</i>	

<b>Description</b>	<i>Mettre à disposition des ménages ruraux des kits solaires à usage domestique, productif et d'éclairage public</i>	
<b>Planned Results</b>	<i>Au moins 4000 kits solaires sont distribués au niveau des ménages dans les 04 communes rurales d'intervention</i>	
<b>Means of Verification</b>	<i>Rapport de suivi-évaluation, fiches de distribution des kits</i>	
<b>Progress</b>	<i>4000 Kits solaires en cours d'acquisition (Purchase Order émis)</i>	
<b>PRODUIT 4 : Les chaînes de valeurs vertes et bleues sont valorisées et les initiatives locales de transformation soutenues pour enclencher le processus d'industrialisation de l'économie au niveau local</b>		
<b>Activity 4.2 (Atlas Activity ID)</b>	<i>Promouvoir et développer les activités économiques de transformation et de valorisation durables et à forte valeur ajoutée dans le secteur vert et bleu</i>	Start Date: Janvier 2023 End Date: décembre 2023
<b>Purpose</b>	<i>Permettre aux chaînes de valeur intéressante au niveau économique et écologique d'être promues et développées par les personnes cibles</i>	
<b>Description</b>	(i) <i>Promouvoir la chaîne de valeur jeune plant</i> (ii) <i>Développer la transformation des déchets</i>	
<b>Planned Results</b>	<i>Des pépiniéristes appuyés pour la production de jeunes plants</i> <i>Des entreprises individuels, TPME dans la gestion des déchets appuyés techniquement et financièrement</i>	
<b>Means of Verification</b>	<i>Rapport de suivi-évaluation</i>	
<b>Progress</b>	<i>Activité non amorcée</i>	
<b>PRODUIT 5 : Les jeunes, femmes et Personnes Vivant avec Handicap entrepreneurs, les TPE et PME/ sont appuyés, leur productivité améliorée pour renforcer la compétitivité et densifier le tissu entrepreneurial</b>		
<b>Activity 5.1 (Atlas Activity ID)</b>	<i>Appuyer techniquement et financièrement les entrepreneurs y compris les jeunes, femmes et PVH et faciliter la transition de l'informel au formel</i>	Start Date: Janvier 2023 End Date: décembre 2023
<b>Purpose</b>	<i>Permettre aux acteurs d'être renforcés en capacité techniques</i>	
<b>Description</b>	(i) <i>Appuyer les structures œuvrant pour l'autonomisation économique des PVH</i> (ii) <i>Faire le renforcement technique pour le laboratoire d'innovation entrepreneuriale verte et bleue</i> (iii) <i>Renforcer les capacités techniques et des acteurs économiques du secteur informel étant jeunes, femmes ou PVH</i>	
<b>Planned Results</b>	<i>La capacité technique des acteurs, bénéficiaires dans le cadre du projet RFF est renforcée</i>	
<b>Means of Verification</b>	<i>Rapport de suivi-évaluation, fiches de présence de formation</i>	
<b>Progress</b>	<i>Activité non amorcée</i>	
<b>Activity 5.2 (Atlas Activity ID)</b>	<i>Faciliter l'accès au financement, à la formation, aux technologie et technique de production modernes ainsi que l'accès aux informations et au marché pour les TPE, SME/I, entrepreneurs jeunes, femmes, PVH</i>	Start Date: Janvier 2023 End Date: décembre 2023
<b>Purpose</b>	<i>Permettre aux entrepreneurs et entreprises d'accéder à des nouvelles connaissances, à des opportunités techniques et technologique d'amélioration et de développement</i>	
<b>Description</b>	(i) <i>Renforcer les capacités et Appuyer les projets innovants des startups et des MPME</i> (ii) <i>Organiser des concours de projets en milieu universitaire et faciliter l'accès au financement des projets sélectionnés</i> (iii) <i>Renforcer les échanges de bonnes pratiques et la participation aux événements économiques</i> <i>Priorisation des femmes, des jeunes et de personnes vivant avec handicap</i>	
<b>Planned Results</b>	<i>80 acteurs économiques bénéficiaires</i>	

<b>Means of Verification</b>	<i>Rapport de suivi-évaluation, rapports d'intervention du partenaire d'exécution</i>	
<b>Progress</b>	<i>Activité non amorcée</i>	
<b>PRODUIT 6 : Une gestion durable des paysages terrestres et aires protégées est renforcée pour constituer des outils d'émergence économique au niveau local</b>		
<b>Activity 6.1 (Atlas Activity ID)</b>	<i>Mettre en œuvre des activités économiques alternatives à l'exploitation des ressources naturelles</i>	Start Date: Janvier 2023 End Date: décembre 2023
<b>Purpose</b>	<i>Pour minimiser les pressions subies par les ressources naturelles, notamment les forêts et proposer aux communautés riveraines des sources de revenu alternatives</i>	
<b>Description</b>	<i>Soutenir les activités économiques et les techniques de production durables correspondant à la zone d'intervention et intéressant pour les communautés cibles</i>	
<b>Planned Results</b>	<i>Au moins 100 personnes bénéficiaires d'activités économiques alternatives à l'exploitation des ressources naturelles</i>	
<b>Means of Verification</b>	<i>Rapport de suivi-évaluation, rapports d'intervention du partenaire d'exécution</i>	
<b>Progress</b>	<i>Activité non amorcée</i>	
<b>Activity 6.2 (Atlas Activity ID)</b>	<i>Appuyer le reboisement et la restauration des paysages</i>	Start Date: Janvier 2023 End Date: décembre 2023
<b>Purpose</b>	<i>Permettre la création de peuplements forestiers pour une utilisation par la population afin de réduire les pressions subies par les forêts naturelles et d'augmenter l'offre en bois énergie et bois de construction</i>	
<b>Description</b>	<i>(i) Appuyer les structures nationales/régionales dans la production de jeunes plants (ii) Diffuser les techniques de reboisement performant et vulgariser les essences à haut rendement et avec de la valeur ajoutée (iii) Renforcer la capacité et le leadership de la DREDD dans le suivi et l'évaluation des activités de reboisement et de restauration des paysages (iv) Restaurer des forêts naturelles gérées par les communautés locales de base</i>	
<b>Planned Results</b>	<i>Une pépinière permanente mise en place au sein de la DREDD Analamanga pour assurer la production de jeunes plants dans les années à venir ; un renforcement de capacité en géomatique réalisé pour le personnel de la DREDD ; un appui à l'encontre des communautés locales de base gestionnaire de forêt pour la restauration de forêts naturelles</i>	
<b>Means of Verification</b>	<i>Rapport de suivi-évaluation, rapports d'intervention du partenaire d'exécution, fiches de présence de formation</i>	
<b>Progress</b>	<i>Activité non amorcée</i>	
<b>PRODUIT 7 : La lutte contre les menaces et pressions sur la biodiversité est renforcée afin de préserver le capital naturel au niveau local</b>		
<b>Activity 7.1 (Atlas Activity ID)</b>	<i>Appuyer et renforcer les actions sur la gestion des feux au niveau local</i>	Start Date: Janvier 2023 End Date: décembre 2023
<b>Purpose</b>	<i>Réduire les feux de brousse et les feux de forêts qui constituent la première pression des ressources naturelles</i>	
<b>Description</b>	<i>(i) Mettre en place ou redynamiser des structures locales de suivi pour la lutte contre les feux (KMDT, KASTI) (ii) Eduquer les leaders communautaires et les communautés locales sur la lutte contre les feux et la déforestation et dotation des matériels de diffusion et de communication (iii) Renforcer la capacité des agents forestiers sur l'aspect juridique</i>	
<b>Planned Results</b>	<i>Au moins 10 structures locales de gestion de feu sont redynamisées ou créées et appuyées sur le côté technique et dans les moyens matériels</i>	
<b>Means of Verification</b>	<i>Rapport de suivi-évaluation, rapport des partenaires d'exécution (DREDD, prestataires), fiches de formation</i>	
<b>Progress</b>	<i>Activité non amorcée</i>	
<b>PRODUIT 8 : Des initiatives pour faire face au Changement Climatique et aux RC sont promues au niveau local afin de renforcer la résilience des communautés</b>		
<b>Activity 8.1 (Atlas Activity ID)</b>	<i>Renforcer les capacités des acteurs locaux en matière de changement climatique pour</i>	Start Date: Janvier 2023 End Date: décembre 2023



	<i>atténuer, pour faire face et pour s'adapter aux risques de catastrophes</i>	
<b>Purpose</b>	<i>Permettre une compréhension au niveau locale du Changement climatique, une adoption des actions d'atténuation et d'adaptation avec la population</i>	
<b>Description</b>	<i>(i) Mettre en œuvre un programme de formation/recyclage à l'attention des autorités locales et des leaders des structures locales de base dans le domaine de l'Agriculture, l'Environnement et la GRC sur le CC, GRN et GRC (ii) Appuyer la structuration d'organisations et structures locales travaillant dans la thématique de CC (iii) Mener des actions de sensibilisation/éducation au niveau des établissements scolaires</i>	
<b>Planned Results</b>	<i>Au moins 32 acteurs locaux sont renforcés en capacité sur le changement climatique, atténuation et adaptation</i>	
<b>Means of Verification</b>	<i>Rapport de suivi-évaluation, fiche de présence en formation, rapports d'intervention des partenaires de d'exécution</i>	
<b>Progress</b>	<i>Activité non amorcée</i>	
<b>Activity 8.2 (Atlas Activity ID)</b>	<i>Promouvoir et renforcer les actions, les technologies et les techniques de production adaptées, en faveur de l'atténuation et de l'adaptation au changement climatique afin d'améliorer la résilience des communautés</i>	<i>Start Date: Janvier 2023 End Date: décembre 2023</i>
<b>Purpose</b>	<i>Permettre une vulgarisation et une adoption par la population des technologies et bonnes pratiques pour l'atténuation et l'adaptation aux effets du changement climatique</i>	
<b>Description</b>	<i>Mettre en place un village écologique pilote</i>	
<b>Planned Results</b>	<i>Au moins un village écologique est mis en place pour montrer toutes tes technologies et techniques intéressantes</i>	
<b>Means of Verification</b>	<i>Rapport de suivi-évaluation, rapports d'intervention des partenaires de d'exécution</i>	
<b>Progress</b>	<i>Activité non amorcée</i>	
<b>PRODUIT 9 : Des initiatives de Gestion des Risques et Catastrophes (GRC) sont promues et renforcées au niveau local</b>		
<b>Activity 9.1 (Atlas Activity ID)</b>	<i>Appuyer les initiatives de prévention et de préparation à la survenue des catastrophes</i>	<i>Start Date: Janvier 2023 End Date: décembre 2023</i>
<b>Purpose</b>	<i>Permettre une meilleure gestion des risques et des catastrophes au niveau local</i>	
<b>Description</b>	<i>(i) Appuyer la mise en place et la redynamisation de comité GRC au niveau local (ii) Contribuer à la mise en place/mise à jour de plan régional/communal de contingence</i>	
<b>Planned Results</b>	<i>Au moins 15 Comités locaux de GRC mis en place ou redynamisés Au moins 15 Comités locaux de GRC appuyés en moyens techniques et matériels Au moins un plan régional ou communal de contingence est mis à jour</i>	
<b>Means of Verification</b>	<i>Rapport de suivi-évaluation, rapports d'intervention des partenaires de d'exécution (CRGRC, prestataire)</i>	
<b>Progress</b>	<i>Activité non amorcée</i>	
<b>Activity 9.2 (Atlas Activity ID)</b>	<i>Renforcer la capacité et redynamiser les structures locales en matière de GRC</i>	<i>Start Date: Janvier 2023 End Date: décembre 2023</i>
<b>Purpose</b>	<i>Rendre les acteurs locaux de la GRC à être aptes à réduire les RC et permettre une résilience de la population face aux chocs</i>	
<b>Description</b>	<i>(i) Conduire un diagnostic organisationnel des structures locales de GRC et renforcer leur capacité technique (ii) Mettre à la disposition des comités locales GRC les outils et moyens nécessaires</i>	

<b>Planned Results</b>	<i>Une étude disponible Des moyens fournis pour la GRC</i>
<b>Means of Verification</b>	<i>Rapport de suivi-évaluation, rapports d'intervention des partenaires de d'exécution (CRGRC, prestataire)</i>
<b>Progress</b>	<i>Demande de service au niveau de l'unité passation de marché pour l'acquisition d'une partie des moyens en GRC (pour la Région Analamanga)</i>

---

## V. LEGAL CONTEXT

Le Plan de travail annuel, qui, avec le CPAP signé par le Gouvernement et le PNUD, constituent un Document de Programme tel que défini dans l'Accord de Base Type en matière d'Assistance (SBAA). Par ailleurs, toutes les dispositions du CPAP sont applicables à ce document.

En accord avec l'article III de l'Accord de Base Type en matière d'Assistance (SBAA), la responsabilité de la sûreté et de la sécurité du partenaire de mise en œuvre, de son personnel et de ses biens, ainsi que des biens du PNUD placés sous la garde des Partenaires de mise en œuvre, incombe aux Partenaires de mise en œuvre.

Le Partenaire de mise en œuvre (MID) devra :

- a) Mettre en place un plan de sécurité approprié et le maintenir, en prenant en considération la situation de la sécurité dans le pays de mise en œuvre du projet ;
- b) Assumer tous les risques et responsabilités liés à la sécurité du Partenaire de mise en œuvre et la pleine exécution du plan de sécurité.

Le PNUD se réserve le droit de vérifier si un tel plan est en place, et d'en proposer des modifications si nécessaires. Le fait de ne pas mettre en œuvre et de tenir un plan de sécurité approprié tel qu'il est requis ci-après sera considéré comme une violation de cet accord.

Le Partenaire de mise en œuvre (MID) s'engage à entreprendre tous les efforts raisonnables pour veiller à ce qu'aucun des fonds reçus en vertu de ce Document de Projet ne soit utilisé pour soutenir des personnes ou des entités associées au terrorisme et que les bénéficiaires des sommes éventuellement fournies par le PNUD ci-dessous n'apparaissent pas sur La liste tenue par le Comité du Conseil de sécurité créé par la résolution 1267 (1999). La liste est accessible au <http://www.un.org/Docs/sc/committees/1267/1267ListEng.htm>.

Cette disposition doit être incluse dans tous les contrats de sous-traitance ou les sous-accords conclus dans le cadre de ce Document de Projet.

## ANNEXES

### Risk Analysis

Type (stratégique, opérationnel, financier, sécuritaire, organisationnel, autres)	Date d'identification	Description	Date de mise à jour	Réponses du management / Contre mesure/Mesures de mitigation	Statut de résolution (Oui/Non)	Responsable du suivi
Organisationnel	31/03/2022	Une mauvaise gouvernance au niveau des partenaires étatiques ou des organismes bénéficiaires des appuis peuvent survenir par Manque de compétences ou non maîtrise des procédures. Cela peut engendrer la non atteinte des résultats définis et dilapidation des ressources	30/01/2023		Résolution à venir	UGP/Partenaires
Opérationnel /stratégique	06/12/2022	L'élection présidentielle se déroulera en 2023. Il y a un risque de participation des fonctionnaires a des activites politiques durant les periodes de pre-campagne et de campagne electorale, ce qui va reduire considerablement le fonctionnement des institutions et affecter la mise en œuvre des activites du projet dans lesquelles ces institutions sont impliquees.  De plus il ya des risques de tensions sociales durant les periode de pre-campagne et de campagnes electorales et meme apres la proclamation des resultats qui pourrait affecter la mie en œuvre des activités restante, le suivi et la clôture du projet		Réaliser les activités principales avant les élections	Résolution à venir	UGP/PNUD central
Opérationnel /stratégique	06/12/2022	La pandémie du COVID 19 persiste à Madagascar, surtout au niveau de la Région Analamanga, récemment, le nombre de la population affectée est augmentée. La plupart Les Tananariviens ne portent plus de masque et facilite la propagation des virus. Dans le cas où la pandémie prend de l'ampleur, les restrictions y afférentes comme les voyages, les réunions en présentiel entre autres pourraient affecter le bon déroulement de la mise en œuvre du projet		Les points focaux placés au niveau des districts pourront assurer la mise en œuvre au niveau des communes. Des réunions périodiques en virtuel seront organisées avec eux pour la coordination du projet	Résolution à venir	UGP



Opérationnel	06/12/2022	La mise en œuvre du PTA est de 12 mois, au moins la moitié de cette durée est dans la période pluvieuse. Plus de 50% des zones d'intervention du projet se trouvent dans des zones reculés et d'accès difficile surtout en période de pluie. Par ailleurs, si des calamités naturelles comme les cyclones surviennent en abondance, tout cela peut entraîner quelques limites au niveau de l'intervention sur le terrain tant pour l'UGP que pour les partenaires d'exécution		Les activités qui peuvent être décalées seront à reportées par rapport à l'amélioration du temps et des pistes. Pour les activités qui ne peuvent être reportées tels que les reboisement ou arboriculture, la visite sur terrain par l'UGP sera momentanément réduite afin d'éviter les risques d'accident	Résolution à venir	UGP
Opérationnel /stratégique	06/12/2022	Pour le projet Analamanga, deux points focaux devront être recrutés, faisant partis de l'UGP. Malgré que les dossiers de recrutement soient disponibles en décembre 2021, le recrutement n'est toujours effectif que pour l'un d'entre eux, celui pour Anjorobe/CUA. Des préparations techniques, des organisations et suivis sur le terrain sont des activités importantes attribuées à ces techniciens. Le retard dans leur recrutement constitut un gap au niveau de la mise en œuvre.		Le chef de projet a assuré toute la partie technique durant trois mois et maintenant que le point focal recruté pour Anjorobe/CUA a pris fonction, il appui au niveau technique. L'ensemble des activités sont pour le moment assuré par les deux staffs techniques disponibles en attendant le 3 <sup>ème</sup> avec qui le rendement sera plus élevé	Résolution à venir	UGP/OHR