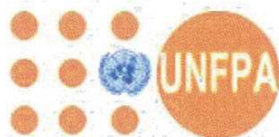
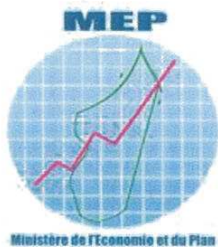




REPOBLIKAN'I MADAGASIKARA  
Fitilavana - Tanindrazana - Fandrosoana



Au service  
des peuples  
et des nations



# PLAN DE TRAVAIL CONJOINT 2018

Janvier 2018

Unité de Coordination Générale des Programmes et Projets  
[ucgppm@mei.gov.mg](mailto:ucgppm@mei.gov.mg)

## TABLE DES MATIERES

<b>A.</b>	<b>ACRONYMES.....</b>	<b>3</b>
<b>B.</b>	<b>CADRE GÉNÉRAL.....</b>	<b>5</b>
<b>C.</b>	<b>BRÈVE DESCRIPTION .....</b>	<b>6</b>
<b>D.</b>	<b>PTA PAR PRODUIT .....</b>	<b>7</b>
	<i>Produit 1 :Les institutions et les acteurs, au niveau national et local, utilisent des outils et mécanismes facilitant à la fois l'atteinte des OMD/ODD et une aide au développement plus efficace.....</i>	<i>7</i>
	<i>Produit 2 : Le Ministère de l'Economie et du Plan et ses structures déconcentrées disposent des capacités améliorées de suivi et de coordination des programmes de développement au niveau national, local et sectoriel et également de la mise en œuvre et le suivi du plan de travail conjoint 2018 .....</i>	<i>9</i>
	<i>Produit 3 : La transformation structurelle, le renforcement des capacités productives durables et la bonne gouvernance environnementale sont effectives et favorisent la création des emplois et des moyens de subsistance au profit des populations pauvres ou vulnérables, surtout les femmes et les jeunes .....</i>	<i>12</i>
<b>E.</b>	<b>ANNEXE SPECIFIQUE AU FNUAP .....</b>	<b>21</b>
<b>F.</b>	<b>ANNEXES SPECIFIQUES AU PNUD .....</b>	<b>24</b>
	<i>Document de Projet.....</i>	<i>24</i>
	<i>I – ANALYSE DE LA SITUATION .....</i>	<i>26</i>
	<i>1) Contexte socio-économique.....</i>	<i>26</i>
	<i>2) Justification du projet.....</i>	<i>27</i>
	<i>3) Approche méthodologique.....</i>	<i>28</i>
	<i>II- PLAN DE TRAVAIL ANNUEL 2018.....</i>	<i>30</i>
	<i>III – ARRANGEMENT DE GESTION .....</i>	<i>47</i>
	<i>VI – CADRE DE SUIVI ET EVALUATION .....</i>	<i>49</i>
	<i>V – CADRE LEGAL .....</i>	<i>50</i>
	<i>Annexe 1 : JOURNAL DE QUALITE.....</i>	<i>51</i>
	<i>Annexe 2 : JOURNAL DES RISQUES .....</i>	<i>54</i>
	<i>Annexe 3 : JOURNAL DES PROBLEMES.....</i>	<i>55</i>
	<i>Annexe 4: MATRICE DE PLANIFICATION DU SUIVI.....</i>	<i>56</i>
	<i>Annexe 5: PLAN DE PASSATION DE MARCHÉ DE L'ANNEE 2018.....</i>	<i>58</i>
	<i>Annexe 6: TERMES DE REFERENCE DU COMITE DE PILOTAGE DU PROJET PDSPE .....</i>	<i>65</i>
<b>G.</b>	<b>ANNEXES SPECIFIQUES A L'UNICEF .....</b>	<b>67</b>
	<i>1. Contexte et Objectifs.....</i>	<i>67</i>
	<i>2. Gouvernance Structure .....</i>	<i>68</i>
	<i>2.1 Agence d'exécution.....</i>	<i>68</i>
	<i>2.2 Comité de pilotage .....</i>	<i>68</i>
	<i>2.3 Comité technique .....</i>	<i>68</i>
	<i>3. Questionnaires .....</i>	<i>69</i>

Questionnaire Ménage: .....	69
Questionnaire individuel femme: .....	69
Questionnaire individuel homme: .....	69
Questionnaire Enfant de 5-17 Ans: .....	70
Questionnaire Enfant de moins de 5 ans: .....	70
Questionnaire Ménage: .....	70
Questionnaire Individuel Femmes : .....	70
Questionnaire Individuel Hommes : .....	70
<b>4. Conception de l'échantillon .....</b>	<b>70</b>
4.1 Taille de l'échantillon .....	71
4.2 Plan de sondage .....	72
4.3 Opération de dénombrement et de cartographie .....	72
4.4 Enquête pilote .....	73
<b>5. Instruments d'enquête .....</b>	<b>73</b>
<b>6. Recrutement et formation du personnel de terrain .....</b>	<b>73</b>
6.1 Recrutement du personnel .....	73
6.2 Formation .....	73
<b>7. Terrain .....</b>	<b>74</b>
7.1 Calendrier et composition des équipes .....	74
7.3 Supervision .....	74
7.4 Remontée des données .....	74
<b>8. Traitement des données .....</b>	<b>74</b>
<b>9. Analyse des données et rédaction du rapport .....</b>	<b>75</b>
<b>10. Archivage et Dissémination .....</b>	<b>75</b>
<b>11. Budget .....</b>	<b>75</b>
<b>12. Assistance technique .....</b>	<b>76</b>
<b>13. Principaux défis et soutien de l'UNICEF .....</b>	<b>76</b>

## A.ACRONYMES

<b>AAF</b>	: Assistant Administratif et Financier
<b>BDD</b>	: Base De Données
<b>CARA</b>	: Centre d’Affaires Régional d’Anosy
<b>CATI</b>	: Centre d’Appui à la Technologie et à l’Innovation
<b>CAE</b>	: Crédit Avec Education
<b>CCI</b>	: Chambre de Commerce et de l’Industrie
<b>CGPP</b>	: Coordonnateur Général des Programmes et Projets
<b>CNFI</b>	: Centre National de Formation à l’Immobilier
<b>COMESA</b>	: Common Market for Eastern and Southern Africa
<b>CREAM</b>	: Centre de Recherche d’Etudes et de l’Analyse économique à Madagascar
<b>CPAP</b>	: Country Program Action Plan
<b>CPD</b>	: Country Program Document
<b>DAO</b>	: Delivery As One
<b>DCEE</b>	: Direction des Coopérations Economiques Extérieures
<b>DD</b>	: Dividende Démographique
<b>DEME</b>	: Direction des Etudes de Modélisation Economique
<b>DNP</b>	: Directeur National de Projet
<b>DPEAC</b>	: Direction de la Prévision Economique et de l’Analyse Conjoncturelle
<b>DPG</b>	: Direction de la Planification Globale
<b>DPP</b>	: Document de Programme Pays
<b>DPSR</b>	: Direction de la Planification Sectorielle et Régionale
<b>DRAE</b>	: Direction Régionale de l’Agriculture et Elevage
<b>DREP</b>	: Direction Régionale de l’Economie et du Plan
<b>DRCC</b>	: Direction Régionale du Commerce et de la Consommation
<b>DRR</b>	: Director Regional Resident
<b>DSEP</b>	: Direction du Suivi-Evaluation des Programmes
<b>EFOI</b>	: Entrepreneuriat Feminin de l’Océan Indien
<b>EPM</b>	: Enquête Permanente/Périodique auprès de Ménage
<b>FCCIM</b>	: Fédération des Chambres de Commerce et de l’Industrie de Madagascar
<b>GUE</b>	: Guichet Unique d’Exportation
<b>HACT</b>	: Harmonist Approach to Cash Transfer
<b>ICMT</b>	: Indicateurs Clés des Marchés de Travail
<b>IDIRC</b>	: Institutions Démocratiques Intégrés, Représentatives et Crédibles
<b>INSTAT</b>	: Institut National de la Statistique
<b>IMD</b>	: International Management Development
<b>IP</b>	: Implementation Partner
<b>JIJ</b>	: Journée Internationale des Jeunes
<b>JIJF</b>	: Journée Internationale de la Jeune Fille
<b>JMP</b>	: Journée Mondiale de la Population
<b>MEEF</b>	: Ministère de l’Environnement, de l’Ecologie et des Forêts
<b>MEO</b>	: Mise en Œuvre
<b>MEP</b>	: Ministère de l’Economie et du Plan
<b>MESUPRES</b>	: Ministère de l’Enseignement Supérieur et de la Recherche Scientifique
<b>MCC</b>	: Ministère du Commerce et de la Consommation
<b>MICS</b>	: Multiple Indicator Cluster Surveys - Enquête par grappes à indicateurs multiples
<b>MIDSP</b>	: Ministère de l’Industrie et du Développement du Secteur Privé



<b>MOU</b>	: Memorandum Of Understanding
<b>MPPSPF</b>	: Ministère de la Population, de la Protection Sociale et de la Promotion de la Femme
<b>OCSIF</b>	: Organisme de Coordination et de Suivi des Investissements et de leurs Financement
<b>ODD</b>	: Objectif du Développement Durable
<b>OMD</b>	: Objectif Millénaire de Développement
<b>ONEF</b>	: Office National de l'Emploi et de la Formation
<b>ONG</b>	: Organisation Non Gouvernementale
<b>OSC</b>	: Organisation de la Société Civile
<b>PADRC</b>	: Programme d'Appui à la Décentralisation et la Résilience
<b>PDSPE</b>	: Planification du Développement, Secteur Privé et Emploi
<b>PF</b>	: Point Focal
<b>PGE</b>	: Politique Générale de l'Etat
<b>PMO</b>	: Plan de Mise en Œuvre
<b>PNEVAL</b>	: Politique Nationale d'Evaluation
<b>PND</b>	: Plan National de Développement
<b>PNUD</b>	: Programme des Nations Unies pour le Développement
<b>PRCC</b>	: Programme Renforcement des Capacités Commerciales
<b>PTA</b>	: Plan de Travail Annuel
<b>PTFM</b>	: Plateforme Multifonctionnelle
<b>RGPH</b>	: Recensement Général de la Population et de l'Habitat
<b>RH</b>	: Ressources Humaines
<b>RNDH</b>	: Rapport National du Développement Humain
<b>SBAA</b>	: Accord de Base type en Matière d'Assistance
<b>SIDGS</b>	: Stratégie Intégrée de Développement du Grand Sud
<b>SNDS</b>	: Stratégie Nationale pour le Développement Statistique
<b>SNISE</b>	: Système National Intégré de Suivi Evaluation
<b>SNU</b>	: Système des Nations Unies
<b>SR</b>	: Service Régional
<b>STD</b>	: Service Technique Déconcentrée
<b>UCGPPM</b>	: Unité de Coordination Générale des Programmes et Projets du Ministère
<b>UGP</b>	: Unité de Gestion de Projet
<b>UNCDF</b>	: Fonds d'Équipement des Nations Unies
<b>UNDAF</b>	: United Nation for Development Assistant Framework
<b>UNFPA</b>	: United Nations Population Fund
<b>UNICEF</b>	: United Nations Children's Fund
<b>USE</b>	: Unité de Suivi Evaluation
<b>VNU</b>	: Volontaires des Nations Unies

## **B. CADRE GÉNÉRAL**

**Période :** 01 janvier au 31 décembre 2018

### **Axe prioritaire du Plan National du Développement (PND) :**

- Gouvernance, Etat de droit, Sécurité, Décentralisation, Démocratie, Solidarité Nationale
- Croissance inclusive et ancrage territorial du développement

### **Effet de l'UNDAF :**

Les populations vulnérables, dans les zones d'intervention, accèdent aux opportunités et revenus et d'emploi, améliorent leurs capacités de résiliences et contribuent à une croissance inclusive et équitable pour un développement durable.

### **Partenaire de mise en œuvre :** Ministère de l'Economie et du Plan (MEP)

### **Agences participantes :**

- Programme Nations Unies pour le Développement (PNUD)
- Fonds des Nations Unies pour la Population (UNFPA)
- Fonds des Nations Unies pour l'Enfance (UNICEF)

### **Parties Responsables :**

- Différentes structures du MEP au niveau central et déconcentré
- Ministère en charge de l'Industrie, du développement du secteur privé et des petites et moyennes entreprises
- Ministère en charge du Commerce et de la consommation,
- Ministère en charge de l'emploi, de l'enseignement technique et de la formation professionnelle
- Ministère en charge de l'artisanat, de la culture et du patrimoine
- Ministère en charge de l'agriculture et du développement rural
- Région Androy
- INSTAT
- Université d'Antananarivo et d'Androy
- UNCDF
- CNFI
- EFOI
- Autres entités d'appui à l'entrepreneuriat et à l'emploi

## C. BRÈVE DESCRIPTION

Le plan de travail conjoint du Ministère de l'Economie et du Plan (MEP) s'inscrit dans la réalisation du Plan de mise en œuvre du PND (PMO) pour cette année 2018. Ce plan de travail conjoint sera mis en œuvre avec l'appui respectivement par le PNUD, de l'UNFPA et de l'UNICEF à travers le programme « planification du développement, secteur privé et emploi (PDSPE) », le programme MDG07MEP et le projet enquête MICS Madagascar 2018. Ces différents programmes s'inscrivent dans les CPAP 2015-2019 du PNUD, de l'UNFPA et de l'UNICEF. Cependant, la direction nationale du projet « enquête MICS » revient à l'INSTAT.

Le Plan de travail conjoint 2018 du MEP s'articule autour des produits suivants :

- 1) **Produit 1** : Les institutions et les acteurs, au niveau national et local, utilisent des outils et mécanismes facilitant à la fois l'atteinte des OMD/ODD et une aide au développement plus efficace.
- 2) **Produit 2** : La transformation structurelle, le renforcement des capacités productives durables et la bonne gouvernance environnementale sont effectives et favorisent la création des emplois et des moyens de subsistance au profit des populations pauvres ou vulnérables, surtout les femmes et les jeunes
- 3) **Produit 3** : Le Ministère de l'Economie et du Plan et ses structures déconcentrées disposent des capacités améliorées de suivi et de coordination des programmes de développement au niveau national, local et sectoriel et également de la mise en œuvre et le suivi du plan de travail conjoint 2018

Le Ministère de l'Economie et du Plan en collaboration avec les différentes entités concernées par les différentes activités assureront la mise en œuvre de ce plan de travail conjoint 2018. La modalité de mise en œuvre de ce plan de travail conjoint sera le paiement direct (suivant l'application de l'approche harmonisée de transferts de fonds ou HACT), conformément aux recommandations de la micro-évaluation.

**Budget total du Plan de travail conjoint 2018 : 3 873 478 USD**

Ressources totales requises :	3 873 478 USD
Ressources allouées par le PNUD	USD
• Fonds réguliers :	2 824 478 USD
• Autres fonds (UNCDF):	USD
• DPC et CT	USD
Ressources allouées par l'UNFPA :	130 000 USD
Ressources allouées par l'UNICEF :	919 000 USD
Budget non financé :	USD

Accord du Ministère de l'Economie et du Plan (MEP):

  
Ravelocharison Heriant

Date :

Accord du Programme des Nations Unies pour le Développement (PNUD) :

  
Date :

Accord du Fonds des Nations Unies pour la Population (UNFPA) :

  
Constant Serge BOUNDIA  
Représentant  
UNFPA - Madagascar

Date :

Accord du Fonds des Nations Unies pour l'Enfance (UNICEF) :

  
Date :



## D.PTA PAR PRODUIT

**Produit 1** : Les institutions et les acteurs, au niveau national et local, utilisent des outils et mécanismes facilitant à la fois l'atteinte des OMD/ODD et une aide au développement plus efficace.

**Indicateur 1.1** : Disponibilité d'un plan national de développement axé sur les OMD / ODD et tenant compte de la prévention des conflits, de la croissance équitable de la gouvernance environnementale, des changements liés à des risques de catastrophe et climatiques est disponibles et sa mise en œuvre coordonnée, contrôlée et évaluée.

- Base de référence : \*Politique Générale de l'Etat, Pas de Plan National de Développement
- Cible 2018: Le Plan de mise en œuvre PMO du plan national de développement, axé sur les OMD / ODD mis à jour, disponible

**Indicateur 1.2** : Disponibilité des rapports nationaux sur les OMD/ODD, les tendances de développement et de coopérations, de développement humains

- Base de référence 1.2 : Enquête OMD(2012), RNDH (2010)
- Cible 2018 : Rapport OMD/ODD (2018), 6eRNDH

**Indicateur 1.3** : Nombre de rapport de mise en œuvre du PND / Priorités régionales élaborés

- Base : 17
- Cible 2018 : 23

Activités	Agence SNU	Parties Responsables	Chronogramme				Ressources requises pour l'année 2018 (USD)			Total
			T1	T2	T3	T4	Régulière (a)	Autres (b)	A mobiliser (c)	
Résultat d'activité 1.1.1 : Un cadre de planification national renforcé et aligné sur les ODD										
Activité 1 : Faciliter l'intégration des ODD priorités dans les cadres de planification nationaux	PNUD	DPG	X	X				13 000		13 000
Activité 2 : Effectuer le suivi de la mise en œuvre de l'Agenda 2030 et des ODD (développements d'outils, mission MAPS, ...)	PNUD	DPG		X	X			11 000		11 000
Activité 3 : Assurer la finalisation de la SIDGS, et la mobilisation de ressources pour sa mise en œuvre	PNUD	UCGPPM/ OCSIF	X	X	X			17 000		17 000
Activité 4 : Assurer la finalisation et la mise en œuvre du PMO	PNUD	DPSR	X	X				7 000		7 000

<b>Activité 5</b> : Réaliser des études et des recherches thématiques pour accompagner la mise en œuvre des ODD	PNUD	DPG	X	X	X	15 000			15 000
<b>Résultat d'activité 1.1.2 : Les capacités et outils d'analyse économique pour une efficacité de l'orientation des politiques sont renforcés</b>									
<b>Activité 1</b> : Réaliser deux études thématiques sur l'économie malagasy (riz et carburant)	PNUD	CREAM	X	X	X	17 000			17 000
<b>Activité 2</b> : Renforcer la capacité du MEP en matière de prévision économique	PNUD	DPEAC	X	X	X	5 000			5 000
<b>Activité 3</b> : Rebaser le modèle macroéconomique sur les comptes nationaux de 2007	PNUD	DEME	X	X	X	30 000			30 000
<b>Activité 4</b> : Appuyer la finalisation des comptes nationaux. Organiser des ateliers de partage de connaissance sur la comptabilité nationale	PNUD	INSTAT	X	X	X	10 000			10 000
<b>Résultat de l'activité 1.2.1 Le développement humain durable est promu</b>									
<b>Activité 1</b> : Assurer la finalisation et la dissémination du 6 <sup>e</sup> RNDH	PNUD	DPG	X	X	X	40 000			40 000
<b>Activité 2</b> : Elaborer le Rapport de mise en œuvre du PND et des programmes régionaux : valider et éditer le rapport PND	UNFPA	DSEP				8 000			8 000
<b>Activité 3</b> : Renforcer les capacités des responsables centraux et régionaux sur le dividende démographique et élaboration de feuille de route nationale	UNFPA	DPG	X			5 500			5 500
<b>Activité 4</b> : Elaborer le Profil Dividende Démographique	UNFPA	DPG				7 000			7 000
<b>Résultat de l'activité 1.2.2 : Participation à des événements sur la population et les ODDs</b>									
<b>Activité 1</b> : Participer aux événements/conférences internationaux sur la Population Développement, l'Agenda 2030 et Agenda 2063	UNFPA PNUD	MEP / DPG	X	X	X	36 500			36 500
<b>Activité 2</b> : Participer à la célébration des journées mondiales (JMP, JIJ, JJIF) et réaliser le SWOP	UNFPA	MEP/ DPG			X	3 500	X	X	3 500



**Produit 2 : Le Ministère de l'Economie et du Plan et ses structures décentralisées disposent des capacités améliorées de suivi et de coordination des programmes de développement au niveau national, local et sectoriel et également de la mise en œuvre et le suivi du plan de travail conjoint 2018**

**Indicateur 2.1 : Disponibilité de la base des données pour alimenter le SNISE révisé**

- Base : SNISE redynamisé
- Cible 2018 : SNISE opérationnelle

**Indicateur 2.2 : Nombre d'organismes décentralisés et centraux disposant de personnel qualifié et des outils nécessaires pour établir des plans et une politique de développement fondés sur des données factuelles.**

- Base : 49
- Cible 2018: 53

**Indicateur 2.3 : Nombre de rapports de progrès trimestriel**

- Base :-
- Cible 2018 : 4

**Indicateur 2.4 : Nombre de rapports de suivi sur terrains et des différents journaux de gestion (risques, ...) mis à jour**

- Base :-
- Cible 2018 : 2

Activités	Agence SNU	Parties Responsables	Chronogramme				Ressources requises pour l'année 2018 (USD)			Total
			T1	T2	T3	T4	Régulière (a)	Autres (b)	A mobiliser (c)	
Résultat d'activité 2.1.2 : Un système statistique renforcé et adapté au suivi des ODD										
Activité 1: Mettre en place un cadre de collectes et d'analyses d'informations et de données en vue de la disponibilité de note conjoncturelle et pour la réalisation de l'enquête sur la peste	PNUD	INSTAT	X	X	X			20 000		20 000
Activité 2: Appuyer l'élaboration de la SNDS	PNUD	INSTAT	X	X	X	X		25 000		25 000
Activité 3 : Réaliser les enquêtes de références sur les indicateurs ODD qui ne sont pas renseignés par les enquêtes nationales lancées en 2018 (MICS, EPM, RGPH)	PNUD	INSTAT	X	X				10 000		10 000
Activité 4 : Former les agents pour le prétest des questionnaires versions papier et CAPI ainsi que pour l'enquête principale MICS	UNICEF	INSTAT/DDSS	X	X				157 000		157 000

<b>Activité 5 :</b> Procéder au dénombrement de ménages dans les 800 grappes – échantillons MICS	UNICEF	INSTAT/DDSS		X	X		194 000		194 000
<b>Activité 6 :</b> Collecter les données de MICS auprès des 20 000 ménages sélectionnés au hasard	UNICEF	INSTAT/DDSS		X	X		526 000		526 000
<b>Activité 7 :</b> Traiter et analyser les données issues de l'enquête MICS	UNICEF	INSTAT/DDSS		X	X	X	26 000		26 000
<b>Activité 8 :</b> Disséminer les informations obtenues de l'enquête MICS	UNICEF	INSTAT/DDSS				X	12 000		12 000
<b>Activité 9:</b> Renforcer l'équipe MICS-Nationale en matière de conception, mise en œuvre, analyse et utilisation de données MICS	UNICEF	INSTAT/DDSS				X	4 000		4 000
<b>Activité 10 :</b> Appuyer l'élaboration de la PNEVAL (diagnostic, formulation de la PNEVAL)	PNUD	DSEP	X	X	X		15 000		15 000
<b>Activité 11 :</b> Assurer l'opérationnalisation du SNISE (mise à jour des indicateurs, mise en place BDD, réunion trimestrielles).	UNFPA	DSEP	X	X	X	X	16 000		16 000
<b>Activité 12 :</b> Renforcer la capacité des agents du MEP sur la maîtrise du manuel de procédure et l'utilisation de la BDD du SNISE (de façon globale, on peut grouper par grappe les DREP pour la formation)	PNUD	DSEP	X	X	X		25 000		25 000
<b>Résultat d'activité 2.2.1: Le système de coordination, de suivi et évaluation du développement est amélioré</b>									
<b>Activité 1 :</b> Appuyer le développement d'outils de prise en compte des couches les plus vulnérables dans le suivi du développement	PNUD	UCGPPM/ DREP		X	X		10 000		10 000
<b>Activité 2 :</b> Soutenir l'échange d'expériences et d'expertises dans le cadre de la coopération Sud-Sud	PNUD	UCGPPM		X	X		5 000		5 000
<b>Activité 3 :</b> Assurer le renforcement de capacités : les différents cadres des ministères et/ou équipes de projets : sur l'intégration des orientations nationales dans leurs politiques/stratégies /programmes/projets (formation, voyage d'échange)	PNUD	UCGPPM / UGP	X	X	X	X	25 000		25 000



<b>Activité 4 :</b> Appuyer le renforcement de capacités des membres des cellules Régionales de Centralisation et d'Analyse (DREP, Région, INSTAT)	UNFPA	DSEP / DREP	X	X				7 500			7 500
<b>Activité 5 :</b> Organiser des missions conjointes pour l'équipe de coordination en vue d'assurer le suivi-évaluation au niveau central et des régions sélectionnées (central et régional)	PNUD	UGP	X	X	X	X		35 000			35 000
	UNFPA	DSEP / DREP, UNFPA						20 000			20 000
<b>Activité 6 :</b> Organiser des réunions trimestrielles de coordination au niveau national et régional	UNFPA	DCE / DREP						13 500			13 500
<b>Activité 7 :</b> Tenir les revues périodiques annuelles pour le suivi du processus de la mise en œuvre du programme;	UNFPA	DCE / DREP						15 000			15 000
<b>Résultat d'activité 2.3.1. Le programme est géré de façon efficiente</b>											
<b>- Activité 1 :</b> Renforcer les capacités en ressources humaines dans la mise en œuvre des interventions	PNUD	UGP	X	X	X	X		250 000			240 000
	UNFPA	MEP	X	X	X	X		10 000			10 000
<b>- Activité 2 :</b> Renforcer les capacités logistiques dans la mise en œuvre des interventions	PNUD	UGP	X	X	X	X		65 000			65 000
	UNFPA	UNFPA	X	X	X	X		2 500			2 500
<b>- Activité 3 :</b> Assurer le fonctionnement du programme (loyer, téléphone, carburant, entretien de véhicules...)	PNUD	UGP	X	X	X	X		80 000			80 000
	UNFPA	MEP	X	X	X	X		5000			5000
<b>- Activité 4 :</b> Assurer la communication et la visibilité des activités	PNUD	UGP	X	X	X	X		15 000			15 000
<b>- Activité 5 :</b> Assurer l'audit du Projet	PNUD	HACT/USE/UGP	X	X				10 000			10 000
<b>Résultat d'activités 2.4.1: La mise en œuvre du programme est appuyée par le PNUD</b>											
<b>- Activité 1 :</b> effectuer les activités d'assurance qualité du projet	PNUD		X	X	X	X		455 132			524 477,55

**Produit 3 :** La transformation structurelle, le renforcement des capacités productives durables et la bonne gouvernance environnementale sont effectives et favorisent la création des emplois et des moyens de subsistance au profit des populations pauvres ou vulnérables, surtout les femmes et les jeunes

**Indicateur 3.1 :** Quantité Actifs économiques créées

- Base 2017: 20 km piste réhabilitées - 1 barrage réhabilité
- Cible 2018: 140Km piste, 1 nouveau barrage réhabilité et 2 puits construits
- Gender marker:

**Indicateur 3.2 :** Nombre de services d'appui aux activités économiques opérationnels

- Base:0
- Cible 2018: 2
- Gender marker:

**Indicateur 3.3 :** Nombre de chaînes de valeur appuyées

- Base: 1
- Cible 2018: 2
- Gender marker:

**Indicateur 3.4 :** Nombre de bénéficiaires appuyé ayant accès aux AGR

- Base:
- Cible 2018: 6000 bénéficiaires dont 50% femmes et 40% jeunes
- Gender marker:

Activités	Agence SNU	Parties Responsables	Chronogramme				Ressources requises pour l'année 2018 (USD)				
			T1	T2	T3	T4	Régulière	Autres	A mobiliser		
									(a)	(b)	(c)
Résultat d'activités 2.1.1 : Résultats d'activité 1.1. Les capacités institutionnelles de pilotage des secteurs clés d'appui au moyen de subsistance et emploi sont renforcées											
Activité 1: Appuyer le MCC dans le bon fonctionnement du GUE physique jusqu' à son changement de statut.	PNUD	MCC	x	x			3 000			3 000	
- organiser un atelier des décideurs ministériels pour l'application effective du texte régissant le GUE	PNUD		x							0	
- Réhabiliter la toiture du bâtiment du GUE	PNUD		x				10 000			10 000	



[illegible]



-Réaliser un Etat des lieux de l'entrepreneuriat: acteurs/entités, dispositif, recensement cadres existant, études réalisées sur Madagascar, ...)	PNUD								x							0
- Elaborer d'un cadre de référence de l'entrepreneuriat à Madagascar: (quels sont les étapes pour la formalisation, les obligations des autres acteurs faisant de l'entrepreneuriat: formation en gestion, mise en place de base de données,	PNUD								x						5 000	
- Communiquer sur le cadre de référence de l'entrepreneuriat	PNUD								x	x						0
Activité 2: Mettre en place un centre d'innovation et de productivité d'Androy pour renforcer l'appui à l'entrepreneuriat:	PNUD								x							0
- Elaborer une Note conceptuelle (MIDSP) sur le centre d'innovation et de productivité: comprenant les ressources nécessaires pour le "centre de productivité": - préparation opérationnalisation (achats, matériels info, équipements, ...) - CATI - CARA - Affectation RH - renforcement de capacité en matière d'entrepreneuriat: MIDSP - Identifier le "gap" des acteurs pour stimuler l'envie d'entreprendre au niveau des jeunes, femmes, ...	PNUD								x							0
Mettre en place et rendre opérationnel le centre d'innovation et de productivité d'Androy (Affectation, renforcement de capacités du personnels, acquisition de matériels,...)	PNUD								x						35 000	
Activité 3: Assurer le suivi de la mise en œuvre du dispositif	PNUD								x	x	x					0
Réaliser une sensibilisation sur l'existence du dispositif	PNUD								x	x	x				5 000	
Activité 4: Favoriser l'esprit d'entrepreneuriat des femmes	PNUD															0

Mettre en œuvre des activités génératrices de revenu en faveur des femmes vulnérables (professionnelles de sexe)	PNUD	MPPSPF	X	X	X	X	20 000		20 000
Mettre à jour la politique nationale de la promotion de la femme	PNUD		X	X			10 000		10 000
Mettre à jour la stratégie Genre du Bureau	PNUD		X	X	X		5 000		5 000
Participer aux journées internationales de la promotion de la femme (8 Mars, 16 jours d'activisme etc.)	PNUD			x			7 500		7 500
Mener des actions de sensibilisation et de renforcement de capacité sur le Genre	PNUD		X		X		2 500		2 500
Développer une initiative en faveur de la promotion de la femme avec le secteur privé	PNUD		X	X	X	X	5 000		5 000
<b>Résultat d'activités 2.1.4. Les capacités techniques des STD pour assurer la réhabilitation des infrastructures économiques en appui aux dynamiques inter-communales ainsi que la préservation de l'environnement et des actifs économiques sont renforcées</b>									
-Activité 1: Contribuer à la réhabilitation d'infrastructure en appui aux chaînes de valeur (piste, points d'eau...) par le biais des activités chantiers écoles et Cash For Work	PNUD	STD, UGP, Commune, Région	x	x	x	x	400 000		400 000
- Finaliser les travaux entamés	PNUD		x				465 000		465 000
- Sélectionner 2 infrastructures à réhabiliter en fonction du devis estimatifs et des intérêts socio-économique	PNUD		x				40 000		40 000
- Sélectionner les bénéficiaires	PNUD			x			5 000		5 000
- Réaliser l'acquisition des matériaux nécessaires	PNUD								0
- Réaliser les travaux	PNUD			x	x				0
-Activité 2: Accompagner les STD dans la conduite des chantiers	PNUD	STD, UGP, Commune, Région	x	x	x	x	5 000		5 000
- Mettre à la disposition des STD les moyens techniques nécessaires pour réaliser leur rôle et attribution	PNUD						20 000		20 000
- Réaliser le suivi des activités	PNUD								0
<b>Résultat d'activités 2.2.1 : Un service d'appui à l'accès au marché est opérationnel</b>									
- Activité 1: Mettre en place une base de données des acteurs économiques de la région	PNUD	MCC/FCCIM	x	x			3 000		3 000



- Conseiller la FCCIM sur la BDD des acteurs	PNUD		x							0
- Contribuer à la formation des CCI d'Anosy et d'Androy sur le manuel de procédure et utilisation de la BDD	PNUD		x							0
'- Activité 2: Développer un service de veille, d'information et d'orientation sur les marchés	PNUD		x	x					5 000	5 000
- Définir le concepte de veille, d'information et d'orientations sur le marché	PNUD	MCC/FCCIM	x							0
- Renforcer la capacité du MCC (DPP, DRCC Androy) et FCCIM pour assurer la veille, l'information et orientations	PNUD	UGP		x	x					0
'- Activité 3: Recruter un consultant pour Faciliter la mise en relation acheteurs-vendeurs, et accompagner la contractualisation	PNUD	FCCIM	x	x	x				5 000	5 000
- Identifier les potentialités régionales en agricultures et élevages d'androy (revue documentaire et confrontation terrain)	PNUD		x							0
- Etablir une cartographie de la potentialité de l'Androy	PNUD		x	x						0
- Réaliser un atelier régional de restitution du résultat	PNUD			x				2 000		2 000
- Réaliser un atelier national de promotion des opportunités de l'Androy en vue de mobiliser less opérateurs nationaux pour un IMD	PNUD			x	x					0
<b>Résultats d'activité 2.2.2 Des services financiers adaptés aux besoins de la population sont disponibles</b>										
'- Activité 1: Promouvoir l'éducation financière et la mobilisation de l'épargne ( GVEC, ...)	PNUD	UNCDF/CNFI/ UGP	x	x	x	x			5 000	5 000
- Sensibiliser les bénéficiaires sur la mobilisation de l'épargne	PNUD		x	x					5 000	5 000
- Former les bénéficiaires sur les types et techniques de mobilisation d'épargne en adéquation avec leur profil	PNUD			x	x					0
- Suivre les bénéficiaires	PNUD			x	x	x				0
'- Activité 2: Promouvoir le mobile banking	PNUD	UNCDF/CNFI/ UGP	x	x	x	x			5 000	5 000
- Sensibiliser les bénéficiaires cibles sur l'utilité du mobil baking	PNUD		x	x					5 000	5 000
- Mettre en place une collaboration avec un opérateur de mobil baking pour servir les bénéficiairescibles	PNUD			x						0









Résultats d'activité 2.3.3. Les chaînes de valeur porteuses sont appuyées										
- Activité 1: Prioriser et sélectionner les filières porteuses identifiées dans la Région:	PNUD	MIDSP	x	x				5 000		5 000
	PNUD		x					2 000		2 000
- Réaliser une étude documentaires sur les filières potentiellement porteuses (ricin, caprin, cactus) dans la Région Androy, comprenant les marchés potentiels (local, national, régional) et assortit de fiches filières, technologie adaptée, et estimation gap de capacités des producteurs et opérateurs...	PNUD		x							0
- Evaluer sur le terrain la réelle potentialité des filières prioritaires (capacité des producteurs et de production, marché local, existence opérateurs intéressés, ...)	PNUD		x					5 000		5 000
- Organiser un atelier de sensibilisation des acteurs locaux (autorités, notables,...) sur la potentialité des filières sélectionnées et la priorisations des actions prioritaires à développer	PNUD		x	x	x			3 000		3 000
Activité 2: Accompagner les producteurs et le développement des autres acteurs des fonctions support aux chaînes de valeur à développer :	PNUD	MIDSP		x	x			62 500		62 500
- Renforcer le gap de capacité technique des producteurs et acteurs locaux (structuration, formation technique et management, commercialisation, ...) dans les filières prioritaires	PNUD			x	x					0
- Développer des unités de production et de stockage adaptées (industrialisation rurale) au profit du développement économique des groupes vulnérables	PNUD			x	x			2 500		2 500
-Activité 3: Assurer le suivi et la communication ( site web, ...)	PNUD	MIDSP	x	x	x					0
- Suivre le développement des filières	PNUD		x	x	x					0
- Communiquer sur les résultats et impacts des interventions	PNUD			x	x					0
Résultats d'activité 2.4.1. Les indicateurs sur les interventions dans la région sont renseignés										
- Activité 1: Mettre en place un mécanisme pour assurer la collecte des données	PNUD	ONEF	x					5 000		5 000

- Définir les indicateurs clés permettant la collecte de données relative aux suivis de l'augmentation de revenus des bénéficiaires	PNUD		x					20 000		20 000
- Développer un mécanisme de collectes et de traitement des données	PNUD		x							0
- Activité 2: . Assurer la collecte et l'analyse des données	PNUD	ONEF	x	x				5 000		5 000
- Réaliser une enquête sur les indicateurs clés des marchés de travail (ICMT) permettant de définir le base line sur l'emploi dans l'Androy	PNUD		x	x						0
- Communiquer sur les résultats de l'enquête	PNUD			x						0
- Suivre le fonctionnement du mécanisme	PNUD			x	x	x				0
<b>Résultat d'activités 2.4.2. : Les impacts des interventions "cash for work + épargne" sont évalués</b>										
- Activité 1: Réaliser une évaluation d'impact	PNUD	UGP	x	x				5 000		5 000
'- Activité 2: Mettre en oeuvre les recommandations	PNUD			x	x			10 000		10 000
<b>Résultat d'activités 2.4.3. : L'aspect socio-culturel est prise en compte dans les actions de développement</b>										
- Activité 1: Réaliser un partenariat avec la Centre Universitaire Régional de l'Androy pour les actions de structuration communautaire et de changement de comportement	PNUD	UGP/PADRC/ CURA	x					5 000		5 000
	PNUD							20 000		20 000
	PNUD							10 000		10 000
'- Activité 2: Mettre en oeuvre les recommandations	PNUD			x	x	x		5 000		5 000
'- Activité 3: Organiser des actions de sensibilisation sur la lutte contre la corruption	PNUD	UGP/IDIRC	x	x	x	x		10 000		10 000
-Activité 4: Développer une initiative croisée avec les 2 autres piliers Gouvernance et Environnement	PNUD	'UGP/PADRC/ PANA		X	X	X		5 000		5 000
- Mener des consultations au niveau de la Région Androy pour identification des besoins	PNUD							5 000		5 000
- Mettre en oeuvre l'initiative croisée	PNUD									0
<b>Résultat d'activités 2.4.4. : Les interventions dans les autres régions sont pérennisées</b>										
- Activité 1: Mettre en place un dispositif de pérennisation des interventions	PNUD	UGP	x	x	x	x		10 000		10 000
- Activité 2: Assurer le suivi et communications	PNUD							5 000		5 000



## E. ANNEXE SPECIFIQUE AU FNUAP

**Pays:** Madagascar

**Partenaire de mise en œuvre:** Ministère de l'Economie et du Plan

### **Résultat(s) de l'UNDAF**

Les populations vulnérables des zones d'intervention ont accès aux opportunités de travail et de revenus, améliorent leurs capacités de résilience et contribuent à la croissance inclusive et équitable pour un développement durable.

Renforcement des politiques nationales et des programmes internationaux de développement grâce à l'intégration d'analyses factuelles sur la dynamique des populations et ses liens avec le développement durable, la santé en matière de sexualité et de procréation, les droits liés à la procréation, la lutte contre le VIH et l'égalité des sexes.

### **Produit(s) du programme attendu**

Les capacités nationales pour produire, analyser, disséminer les données désagrégées de la population et les utiliser comme information basée sur l'évidence pour les politiques et les processus de prise de décision renforcées.

**Cycle de programme:** MDG07

**Date de début:** 2018-01-01

**Date de fin:** 2018-12-31

### **Bref résumé des activités**

Ce plan de travail s'articule autour des priorités nationales et contribue à renforcer les politiques nationales et programmes internationaux de développement basée sur l'évidence à travers le renforcement des capacités nationales pour produire, analyser, disséminer les données désagrégées de la population et les utiliser dans le processus de prise de décision. Les actions inscrites dans ce plan de travail vise à obtenir les résultats suivants : (1) 53 organismes disposent de personnel qualifié et des outils nécessaires pour établir des plans et politiques de développement factuelles (2) les structures d'organisation SNISE opérationnelles (3) 22 rapports de mise en œuvre des priorités régionales élaborés.

Outre l'UNDAF, ce PTA prend en compte le nouveau contexte du Delivering as one (DAO) ou Unis dans l'action. A travers ce plan, l'UNFPA contribuera à la mise en œuvre et à l'amélioration de la coordination des activités définies conjointement avec les autres agences UN pour une meilleure atteinte des résultats escomptés. De même, sa mise en œuvre permet au Gouvernement de participer pleinement au suivi des actions au niveau national et international pour définir les meilleures stratégies pour atteindre les objectifs de développement durable (ODD) et la réalisation de l'agenda 2030.

Suivant les stratégies définies dans le CPAP, le Ministère fournira un appui pour assurer l'intégration de la dimension population dans les programmes nationaux et sectoriels notamment, notamment lors de la mise à jour du Plan de mise en œuvre du PND. Des appuis seront fournis pour assurer l'opérationnalisation des plateformes régionales et cellules régionales de centralisation et d'analyse, assurer la coordination et le suivi de la mise en œuvre du programme de coopération entre le Gouvernement et l'UNFPA. Le plan comprend également l'appui institutionnel à travers la mise à disposition de l'IP d'un personnel composé d'un Assistant Administratif et Financier et d'un Chauffeur.

Le Ministère de l'Economie et du Plan et les Directions régionales du Ministère assureront la mise en œuvre de ce plan de travail assurera la mise en œuvre de ce plan de travail, qui a été développé en conformité avec les orientations du nouveau Plan Stratégique 2018-2021 de l'UNFPA et aux recommandations de la revue à mi-parcours du CPAP de Madagascar. Une éventuelle révision se fera sur accord des deux parties.

Il pourra être révisé sur accord des deux parties. La modalité de mise en œuvre de ce plan de travail sera le paiement direct, conformément aux recommandations de la micro-évaluation.

**Total budget provisoire du PT (pour toutes les années):** 107,500 USD

**Ressources ordinaires:** 130,000

**Ressources allouées par an\***

**Gouvernement:** 0

**2018:** 107,500

**Autre:**

\* Les montants pour les années suivantes dépendent de la disponibilité des fonds.

\*\* Budget total estimé du plan de travail (toutes les années) exclut le coût des activités mises en œuvre par UNFPA: 2018: 22 500 USD

# Cap Nat à produire/analyser/disséminer de pop data renforcées

Les capacités nationales pour produire, analyser, disséminer les données désagrégées de la population et les utiliser comme information basée sur l'évidence pour les politiques et les processus de prise de décision renforcées.

Indicateur: Nombre d'organismes décentralisés et centraux disposant de personnel qualifié et des outils nécessaires pour établir des plans et une politique de développement fondés sur des données factuelle. Base de référence: 49. Cible: 53.

Indicateur: Nombre de personnels des organismes décentralisés et central formés sur DD et intégration des aspects SR, jeunes et adolescents, genre et droits et population et développement dans les plans régionaux. Base de référence: 0. Cible: 35.

Indicateur: Nombre de personnels formés sur l'analyse des indicateurs ODD. Base de référence: 0. Cible: 70.

Indicateur: Nombre de rapports produits issus du système régional intégré de suivi et évaluation. Base de référence: 17. Cible: 23.

Proj/Act ID	Description de l'activité	Exécutant / UNFPA	Source de Financement	2018	T1	T2	T3	T4
MDG07M EP/ P5S0A90A 01	Appui institutionnel au MEP: Fournir un appui institutionnel au MEP: (Personnel d'appui, Fournitures, maintenance du véhicule, carburant)	MEP	FPA90	15,000	✓	✓	✓	✓
MDG07M EP/ P5S4A90A 06	Participer journées mondiales: Participer aux événements relatifs à la population (journées mondiales, lancement SWOP,...)	MEP	FPA90	3,500		✓	✓	
MDG07M EP/ P5S4A90A 07	Renf Cap Responsables en DD: Renforcer les capacités des responsables centraux et régionaux en Dividende Démographique	MEP	FPA90	5,500	✓	✓		
MDG07M EP/ P5S4A90A 10	Elaborer profil démographique: Elaborer profil démographique Madagascar	MEP	FPA90	7,000	✓	✓	✓	
MDG07M EP/ P5S5A90A 07	Assurer opérationnalisation SNISE: Assurer l'opérationnalisation du SNISE (mise à jour indicateurs, mise en place BDD, réunions trimestrielles plate forme)	MEP	FPA90	16,000	✓	✓	✓	✓
MDG07M EP/ P5S5A90A 08	Renf Cap techniques équipe: Appuyer le renforcement de capacités des membres des cellules Régionales de Centralisation et d'Analyse (DREP, Région, INSTAT)	MEP	FPA90	7,500	✓	✓		
MDG07M EP/ P5S5A90A 09	Rapport de MEO PND: Elaborer le Rapport de mise en œuvre du PND et des programmes régionaux	MEP	FPA90	8,000			✓	✓
MDG07M EP/ P5S5A90A 10	Assurer le S&E central/Régions: Organiser des missions conjointes pour l'équipe de coordination en vue d'assurer le suivi-évaluation aux niveaux central et des régions sélectionnées (central et régional)	MEP	FPA90	16,500		✓	✓	✓
MDG07M EP/ P5S5A90A 11	Réunion de coordination: Renforcer la coordination du programme au niveau nationale et régional (réunions trimestrielles et réunions de l'équipe de coordination pour la préparation des revues	MEP	FPA90	13,500	✓	✓	✓	✓
MDG07M EP/ P5S5A90A 12	Revue suivi de MEO pgm: Tenir les revues périodiques (semestrielle et annuelle) pour le suivi du processus de la mise en œuvre du programme	MEP	FPA90	15,000		✓		✓

Sous-total

107,500

Activités mises en œuvre par UNFPA

Proj/Act ID	Description de l'activité	Exécutant / UNFPA	Source de Financement	2018	T1	T2	T3	T4
MDG07M EP/ P5S0A90A 01	Appui institutionnel au MEP: Fournir un appui institutionnel au MEP. Acquérir de matériels informatique pour DREP (ordinateur portable, imprimante et vidéo	UNFPA	FPA90	2,500	✓	✓		

Proj/Act ID	Description de l'activité	Exécutant / UNFPA	Source de Financement	2018	T1	T2	T3	T4
MDG07M EP/ P5S4A90A 03	projecteur) CIPD+20, DD et Agenda 2030: Appuyer la participation de Madagascar à des événements internationaux sur la CIPD+20, DD et Agenda 2030	UNFPA	FPA90	16,500	✓	✓		
MDG07M EP/ P5S5A90A 10	Assurer le S&E central/Régions: Organiser des missions conjointes pour l'équipe de coordination en vue d'assurer le suivi-évaluation aux niveaux central et des régions sélectionnées (central et régional)	UNFPA	FPA90	3,500		✓		✓
Sous-total				22,500				

#### Totaux du plan de travail

**Total pour toutes les années: 107,500**

**\*\* Budget total estimé du plan de travail (toutes les années) exclut le coût des activités mises en œuvre par UNFPA: 2018: 22 500 USD**



## F. ANNEXES SPECIFIQUES AU PNUD

### Document de Projet

<b>Titre du projet</b>	PLANIFICATION DU DEVELOPPEMENT, SECTEUR PRIVE ET EMPLOI
<b>Effets PNUAD/DPP</b>	Les populations vulnérables, dans les zones d'intervention, accèdent aux opportunités de revenus et d'emplois, améliorent leurs capacités de résilience, et contribuent à une croissance inclusive et équitable pour un développement durable.
<b>Produit escompté du PAPP</b>	<ol style="list-style-type: none"> <li>1. Les institutions et les acteurs, au niveau national et local, utilisent des outils et mécanismes facilitant à la fois l'atteinte des OMD/ODD et une aide au développement plus efficace.</li> <li>2. La transformation structurelle, le renforcement des capacités productives durables et la bonne gouvernance environnementale sont effectives et favorisent la création des emplois et des moyens de subsistance au profit des populations pauvres ou vulnérables, surtout les femmes et les jeunes</li> </ol>
<b>Produits du Plan stratégique</b>	<p>Output 1.1. National and sub-national systems and institutions enabled to achieve structural transformation of productive capacities that are sustainable and employment - and livelihoods-intensive</p> <p>Output 7.2: Global and national data collection, measurement and analytical systems in place to monitor progress on the post 2015 agenda and sustainable development goals</p>
<b>Parties Responsables :</b>	<p>Ministère en charge de l'Industrie, du développement du secteur privé et des petites et moyennes entreprises</p> <p>Ministère en charge du Commerce et de la consommation,</p> <p>Ministère en charge de l'emploi, de l'enseignement technique et de la formation professionnelle</p> <p>Ministère en charge de l'artisanat, de la culture et du patrimoine</p> <p>Ministère en charge de l'agriculture et du développement rural</p> <p>Région d'Androy</p> <p>INSTAT</p> <p>Université d'Antananarivo et d'Androy</p> <p>UNCDF</p> <p>CNFI</p> <p>EFOI</p> <p>Autres entités d'appui à l'entrepreneuriat et à l'emploi</p>

### Brève description

Le programme « planification du développement, secteur privé et emploi », s'inscrit dans la poursuite des interventions du PNUD pour la lutte contre la pauvreté à Madagascar.

L'objectif du Programme est de développer une dynamique économique avec une transformation structurelle favorable au renforcement des capacités productives durables et à la promotion des opportunités de création d'emplois et de revenus en faveur des populations vulnérables, particulièrement les femmes et les jeunes.

Cet objectif est atteint à travers le développement, à tous les niveaux (local, régional, national), de systèmes intégrés et inclusif de planification, de coordination et de suivi-évaluation à travers le SNISE, d'une part, et des mécanismes pérennes de fourniture de services de proximité à la base ; notamment la micro finance inclusive, la formation et l'encadrement technique, le renforcement des capacités des producteurs locaux et l'appui au développement de l'entrepreneuriat, d'autre part.

La stratégie de mise en œuvre du programme est fondée sur l'approche intégrée de développement communautaire impliquant dans un cadre d'intervention efficiente et harmonisée, l'ensemble des acteurs et de intervenants dans le développement local, dont, les communes et les communautés, les structures techniques nationales et régionales compétentes, le secteur privé, les autres Agences du Système des Nations Unies ainsi que les autres partenaires techniques et financiers.

Les questions relatives au « genre », à l'environnement, et à la prévention des conflits seront systématiquement abordées de façon transversale pour la pérennisation des acquis.

Le programme contribuera à la réalisation de deux produits essentiels du programme de pays :

- Les institutions et les acteurs, au niveau national et local, utilisent des outils et mécanismes facilitant à la fois l'atteinte des OMD/ODD et une aide au développement plus efficace.
- La transformation structurelle, le renforcement des capacités productives durables et la bonne gouvernance environnementale sont effectives et favorisent la création des emplois et des moyens de subsistance au profit des populations pauvres ou vulnérables, surtout les femmes et les jeunes

Période du Programme : 2015-2019	Budget PTA 2018 : 2 824 478 USD
Domaine de Résultats-clés (Plan Stratégique) : Cf. Matrice Plan stratégique	<i>Le PTA couvre la période du 01 janvier 2018 au 31 décembre 2018</i>
Atlas Project ID :	Ressources totales requises : 2 824 478 USD
Date de début : 01 janvier 2015	Total des ressources allouées USD
Date de fin : 31 décembre 2019	• Fonds réguliers : 2 824 478 USD
Modalité d'exécution : NIM	• Autres fonds : USD
Date du CLAP : 17 décembre 2014	Budget non financé : USD
	Contribution en nature -



## I – ANALYSE DE LA SITUATION

### **1) Contexte socio-économique**

A cheval entre l'Océan Indien et l'Afrique, Madagascar est l'un des plus grands pays insulaires au monde, avec une superficie de 587 540 Km<sup>2</sup>. La population de la Grande Île est estimée à plus de 23 millions selon les projections démographiques de l'INSTAT en 2014. La population urbaine est estimée à 30% de la totalité de la population.

Madagascar est classé parmi les pays le plus pauvre du monde, il occupe la 154<sup>ème</sup> place sur 188 pays du Rapport sur le développement humain 2015 des Nations Unies, avec un IDH de 0,510, et n'a pas atteint les Objectifs du Millénaire pour le Développement (OMD) à l'échéance de 2015, en particulier ceux relatifs à l'élimination de l'extrême pauvreté.

Madagascar fait partie des pays les plus vulnérables aux aléas climatiques. Cela fragilise la stabilité macroéconomique et rend difficile la lutte contre la pauvreté. Les mesures de prévention et de réponse aux chocs climatiques devraient être intégrées dans les politiques économiques et budgétaires. De plus, le renforcement de la résilience des secteurs productifs, et surtout de l'agriculture, est crucial pour assurer une croissance économique durable, bénéficiant aux plus pauvres, principales victimes des chocs climatiques.

Les deux catastrophes naturelles qui ont touché Madagascar début 2017 ont entraîné des dégâts humains et matériels considérables, estimés à 400 millions de dollars (4 % du PIB), dont la destruction d'un tiers de la production nationale de vanille pour le seul cyclone Enawo. L'arrivée tardive de la saison des pluies a réduit de près de 20 % de la production agricole. Le déficit de production locale de riz a exercé des pressions inflationnistes au premier semestre 2017 et enfin, la capacité de production hydroélectrique a été réduite, entraînant des charges imprévues pour le budget de l'État qui a dû couvrir les dépenses de la compagnie nationale de production et de distribution d'eau et d'électricité (JIRAMA).

Pour faire face à ces chocs et soutenir la croissance économique, les autorités publiques ont ajusté leurs politiques budgétaires et monétaires. Un budget de 50 millions de dollars est alloué dans la loi de finances rectificative de juin 2017 pour la reconstruction post-cyclonique et pour aider les régions où la sécheresse persiste, notamment pour couvrir des dépenses d'urgence dans la santé, l'éducation, la protection sociale, l'agriculture et les travaux publics. Ces dépenses additionnelles sont principalement financées par des aides exceptionnelles obtenues par le pays pour faire face à ces chocs climatiques. Les subventions à la JIRAMA ont été augmentées pour assurer la fourniture en électricité. Par ailleurs, la politique monétaire a été resserrée au mois de mai 2017 pour contenir l'inflation.

Le niveau élevé de la pauvreté à Madagascar mérite une attention particulière dans le contexte global de recul de la pauvreté en Afrique ces dernières années (rapports du PNUD sur les OMD et de la Banque Mondiale sur la pauvreté). De fait, la pauvreté se généralise à Madagascar, où elle affecte plus des trois quarts de la population rurale représentant 80% de la population totale.

Selon les données de l'enquête sur les OMD 2012-13, réalisée par l'Institut national de la statistique (INSTAT) avec l'appui des PTFs, 71,5 % de la population vit dans la pauvreté, en dégradation par rapport à 1993 (70 %) et 2001 (69,6 %). Alors que 55 % de la population vit dans l'extrême pauvreté, plus d'un tiers des malgaches vit dans une situation d'insécurité alimentaire. Madagascar connaît des inégalités sociales, économiques et régionales marquées qui représentent une menace pour la cohésion nationale et la stabilité. Neuf régions sur 22 ont des taux de pauvreté supérieurs à 80% et les régions les plus gravement touchées sont Androy, Atsimo-Atsinanana et Atsimo Andrefana avec des taux de pauvreté estimés respectivement à 97, 93% et 80%.

En termes de groupes socio-économiques, le taux de pauvreté est plus élevé chez les agriculteurs (entre 79 % et 86 % des ménages selon la taille de leur exploitation), suivis des travailleurs indépendants (43 %). Madagascar enregistre un taux de sous-emploi très élevé, avec une généralisation des emplois inadéquats (bas salaires, contrats précaires, sous-emploi des qualifications) qui touchent plus de 80 % des travailleurs, notamment les femmes en milieu rural et les jeunes. Les ruraux qui travaillent généralement dans le secteur agricole possèdent moins de terre pour pouvoir développer leurs activités et n'ont pas accès aux technologies et aux intrants modernes, impactant sur la productivité agricole, le niveau de revenu et la sécurité alimentaire des paysans.



Les perspectives économiques demeurent cependant positives. La croissance du PIB est attendue à 4,3 % en 2017, et devrait dépasser 5 % à moyen terme. Elle devrait être soutenue par les secteurs des bâtiments et travaux publics, ainsi que le textile. La valeur ajoutée dans la branche agriculture devrait par contre diminuer de 0,3 % par rapport à 2016.

Par ailleurs, Madagascar a reçu un engagement de 6,4 milliards de dollars pour appuyer ses projets de développement (de 2017 à 2020) lors de la Conférence des bailleurs et des investisseurs organisés par le gouvernement malgache à Paris en décembre 2016, avec l'appui de la Banque africaine de développement, du Groupe de la Banque mondiale, et du Programme des Nations Unies pour le développement (PNUD). S'ajoute à cela une enveloppe de 3,3 milliards de dollars d'investissements annoncée par le secteur privé.

En matière de climat des affaires, le pays reste à la traîne dans le classement du rapport Doing Business de la Banque Mondiale 2017 : 162ème sur 190. Le gouvernement s'est fixé comme objectif d'améliorer sa performance en identifiant une série de réformes à adopter au cours des 18 prochains mois.

L'avènement des nouveaux défis de développement à travers les Objectifs de Développement Durable (ODD) dont 2016 est la première année de mise en œuvre marquent ainsi une étape importante et une nouvelle ère en matière de lutte contre la pauvreté et des inégalités dans le pays. Dans son rôle d'appui aux gouvernements de Madagascar, le PNUD mettra à profit d'une part son vaste expérience en matière de programmation pour aider Madagascar dans le processus d'appropriation et de prise en compte des ODD dans ses stratégies et politiques de développement ; et d'autre part disposera son savoir-faire stratégique des Nations Unies en matière de développement durable et de gouvernance à tous les stades de mise en œuvre en vue de la réalisation des ODD. Le gouvernement de Madagascar a fait de la « lutte contre la pauvreté grâce à une croissance inclusive » son objectif principal et a élaboré une stratégie centrée sur trois piliers : l'amélioration de la gouvernance, la promotion de la relance économique, et élargissement de l'accès aux services sociaux de base. Cette stratégie a été définie dans le Programme Général de l'Etat (PGE) et traduite dans un Programme National de Développement 2015-2019 (PND), assorti d'un Plan de Mise en Œuvre (PMO).

Par ailleurs, à la suite de la sécheresse déclenchée par le phénomène El Nino qui a créé une situation de précarité sans précédent dans le grand sud de Madagascar, touchant notamment Sept Districts des Régions Atsimo Andrefana, Anosy et Androy, considérées comme les plus pauvres de la grande île. Ce phénomène s'est aggravé par des effets conjugués et récurrents qui se sont soldés par un déclin socio-économique sans précédent, une détérioration des services sociaux de base et une aggravation de la vulnérabilité des ménages face aux crises parmi lesquelles la récurrence d'épisodes de sécheresse et autres aléas naturels, la démographie galopante, la dégradation de l'environnement, l'exploitation déséquilibrée des ressources naturelles (eau, sol), les mauvaises pratiques agricoles, le déséquilibre dans la répartition des activités économiques, l'enclavement historique, les facteurs socioculturels, ... Les résultats des évaluations conduites dans le Sud en février 2016 ont conclu que 665 000 personnes dont 50% des femmes, se trouvaient dans une situation d'insécurité alimentaire.

Face à cette situation, des engagements ont été pris par le Gouvernement pour contribuer au développement durable et soutenu du Grand sud de Madagascar, et un plan de réponse stratégique humanitaire, le Plan de relèvement et de Résilience-PRR, a été élaboré avec la participation du Gouvernement et l'Equipe humanitaire du Pays pour apporter des réponses.

## **2) Justification du projet**

Dans ce contexte national marqué par un niveau de pauvreté et d'extrême pauvreté important surtout en milieu rural entretenu par, et entretenant l'évènement de crises cycliques répétitifs, le projet PDSPE vise à développer une dynamique économique avec une transformation structurelle favorable au renforcement des capacités productives durables et à la promotion des opportunités de création d'emplois et de revenus en faveur des populations vulnérables, particulièrement les femmes et les jeunes. Au niveau stratégique, le projet contribuera au renforcement des outils et mécanismes de planification, de coordination et de suivi-évaluation facilitant à la fois l'atteinte des OMD/ODD et une aide au développement plus efficace.

Le projet s'inscrit dans le cadre stratégique du Plan National de Développement du gouvernement de Madagascar, en particulier l'Axe 2 et 3, qui sont respectivement la « préservation de la stabilité macroéconomique et appui au développement » et « la croissance inclusive et ancrage territorial du développement ». Il s'inscrit également dans le cadre de l'assistance pour le développement du Système des



Nations Unies et contribue à la réalisation de l'effet 1 de l'UNDAF : « Les populations vulnérables, dans les zones d'intervention, accèdent aux opportunités de revenus et d'emplois, améliorent leurs capacités de résilience, et contribuent à une croissance inclusive et équitable pour un développement durable ».

Concernant la crise causée par le phénomène El Nino dans le Sud de Madagascar, le PNUD envisage d'apporter sa contribution à travers le Projet PLANIFICATION DU DEVELOPPEMENT, SECTEUR PRIVE ET EMPLOI - PDSPE. En effet, le PNUD accompagne les efforts du gouvernement pour la redynamisation du tissu économique, le renforcement de l'accès des populations en particulier les groupes vulnérables, aux opportunités et activités génératrices de revenus et d'emplois, notamment les femmes, et les jeunes dans les 4 district de la région d'Androy à savoir Bekily, Beloha, Tsihombe et Ambovombe.

Depuis 2015, l'approche communautaire Intégrée a été expérimentée et mise en œuvre, et des structures intermédiaires d'appui au secteur privé : chambre de commerce et de l'industrie, centre d'arbitrage et de médiation, associations professionnelles, renforcées. Les appuis techniques et financiers du PNUD ont permis la mise en place d'outils de gestion/prise de décision au niveau macro (mécanismes de coordination de la coopération au développement, production et analyse des informations sur la coopération, la pauvreté, les OMD et l'emploi).

Pour le nouveau cycle de programmation 2017 – 2019, le PNUD, à travers le PDSPE, et les autres initiatives d'appui aux moyens de subsistance durables, va accompagner dans une approche intégrée certaines initiatives gouvernementales, particulièrement la mise en œuvre le Plan de relèvement et de résilience pour les districts les plus affectés par la sécheresse déclenchée par El Nino dans le Grand Sud de Madagascar, visant la création d'emplois et de revenus en faveur des populations vulnérables notamment les femmes qui sont les plus discriminées.

### **3) Approche méthodologique**

En phase avec ces documents de référence stratégiques, le projet PDSPE prévoit de contribuer à l'amélioration des conditions de vie des populations pauvres et à faibles revenus, par le biais du (i) renforcement des capacités des institutions nationales en matière de planification, de coordination et de suivi-évaluation du développement à tous les niveaux (National, Régional et local), (ii) l'appui pour le développement des structures et mécanismes d'appui à la promotion de l'emploi et du secteur privé, et (iii) le développement d'activités génératrices de revenu dans le cadre d'interventions communautaires, et d'approches innovantes, au niveau micro, en focalisant les interventions dans la région d'Androy. Pour les anciennes régions d'interventions (Analamanga, Atsimo Andrefana, Atsimo Atsinanana, et Menabe), les activités de cette année seront orientées vers le suivi et la pérennisation des interventions antérieures.

- a. Dans le domaine de la **Planification et Suivi-Evaluation du développement humain et durable/ODD**

Le Projet contribuera :

- Au développement des Statistique et outils de décision
  - Rapports sur le développement
  - Appui Stratégie de Développement Durable
- b. L'appui du Projet en matière de promotion du commerce et du secteur privé consiste en des interventions stratégiques et ciblés, permettant d'optimiser les impacts sur les populations vulnérables cibles (extrêmes pauvres, femmes et jeunes) en se focalisant dans la Région d'Androy. Il s'agit de :
- Contribuer à la promotion de l'emploi par la réalisation d'une étude sur le développement des filières porteuses (caprins/ovins, ricin, cactus...) dans la région d'Androy et améliorer la compétitivité de la Région ;
  - Soutenir la promotion d'un environnement favorable à l'entrepreneuriat : Contribuer au développement de l'industrialisation rurale (notamment dans l'Androy) à travers la mise en place des Plateforme Multifonctionnelle (PTFM) ;

- Promouvoir les exportations, en accompagnant la dynamisation et l'autonomisation du **Guichet Unique à l'Exportation** ;
- Soutenir la promotion de l'**entrepreneuriat et l'emploi des jeunes et des femmes**, par la mise en place de mécanismes innovants favorisant l'intégration des jeunes et des femmes sur le marché de l'emploi et le renforcement des offres de services d'appui à l'entrepreneuriat par les organisations intermédiaires tels que les réseaux de femmes entrepreneurs, les associations de jeunes entrepreneurs, les CCI...
- Contribuer à l'amélioration de l'**inclusion financière** dans la région d'Androy en accompagnant la Coordination Nationale de la Finance Inclusive pour le développement de services financiers adaptés aux besoins de la population, tenant compte de la nouvelle feuille de route de la stratégie Nationale de la Finance Inclusive au niveau régional d'une part et d'autre part pour Promouvoir les Activités d'éducation financière (GVEC, CAE) de la population.

c. Au niveau micro :

Des initiatives locales de création d'opportunités de revenus et d'emploi en faveur des populations vulnérables seront soutenues à travers la promotion des marchés inclusifs et des chaînes de valeur à fort impact sur la réduction de la pauvreté comme l'artisanat, l'écotourisme et l'agriculture durable, celles-ci seront confirmés à travers des analyses d'opportunités au niveau de chaque région ciblée. L'appui à la mise en place d'un environnement favorable à la promotion de l'entrepreneuriat essentiellement en faveur des femmes et des jeunes se concrétisera par l'amélioration de la disponibilité des services d'incubation, de pépinières d'entreprises, d'appui à la formalisation et au système d'information sur l'emploi ainsi qu'à la mise en place des mécanismes innovants pour la réinsertion des groupes vulnérables du marché du travail. A travers le projet PDSPE, dans la Région d'Androy, le PNUD continuera de soutenir le renforcement des capacités des organisations intermédiaires ciblés existants tels que les Chambres de Commerce et d'Industrie, les maisons des Paysans, les centres de promotion de la jeunesse (maisons de jeunes), les réseaux des femmes entrepreneurs urbains/ruraux, le club de jeunes entrepreneurs et les Communes et les Institutions de microfinances.



## II- PLAN DE TRAVAIL ANNUEL 2018

Produit 1: Les institutions et les acteurs, au niveau national et local, utilisent des outils et mécanismes facilitant à la fois l'atteinte des OMD/ODD et une aide au développement plus efficace.

Produit	Sous-produits	Activités prévues	Partie Responsable	Chronogramme				Fonds	Donors	Description du budget		Budget disponible
				T1	T2	T3	T4					
	Total Produit 1											300 000
	1.1. La disponibilité des informations pour éclairer les décisions est renforcée, Indicateur : Disponibilité d'un plan national de développement axé sur les OMD / ODD et tenant compte de la prévention des conflits, de la croissance équitable de la gouvernance environnementale, des changements liés à des risques de catastrophe et climatiques est disponibles et sa mise en œuvre coordonnée, contrôlée et évaluée.											83 000
		Résultat d'activité 1.1.1 : Un cadre de planification national renforcé et aligné sur les ODD										
		Activité 1 : Faciliter l'intégration des ODD priorités dans les cadres de planification nationaux	DPG	x	x			4000	PNUD	71600	Travel	5 000
										73100	Location voiture	3 000
										75700	Training Workshop	5 000
		Activité 2 : Effectuer le suivi de la mise en œuvre de l'Agenda 2030 et des ODD (développements d'outils, mission MAPS, ...)	DPG		x	x		4000	PNUD	71300	Local Consultant	4 000
										75700	Training Workshop	4 000
										74200	Audio visual& print	3 000
		Activité 3 : Assurer la finalisation de la SIDGS, et la mobilisation de ressources pour sa mise en œuvre	UCGPPM/OCSIF	x	x	x		4000	PNUD	71600	Travel	5 000
										73100	Location	2 000
										75700	Training Workshop	10 000
		Activité 4 : Assurer la finalisation et la mise en œuvre du PMO	DPSR	x	x			4000	PNUD	75700	Training Workshop	2 000
										74200	Audio visual& print	5 000
		Activité 5 : Réaliser des études et des recherches thématiques pour accompagner la mise en œuvre des ODD	DPG	x	x	x		4000	PNUD	71300	Local Consultant	5 000
										75700	Training Workshop	5 000
										74200	Audio visual& print	5 000

de développement , axé sur les OMD / ODD mis à jour, disponible

Activité 6 : Participer à des séminaires et conférences internationaux sur l'agenda 2030 , l'agenda 2063 (y compris PNUD) et Forum jeune pour Youth Forum Ecosoc Madagascar	DPG					4000	PNUD	71600	Travel	20 000
Résultat d'activité 1.1.2 : Un système statistique renforcé et adapté au suivi des ODD										
Activité 1: Mettre en place un cadre de collectes et d'analyses d'informations et de données en vue de la disponibilité de note conjoncturelle et pour la réalisation de l'enquête sur la peste	INSTAT	x	x	x		4000	PNUD	71300	Local Consultant	20 000
Activité 2: Appuyer l'élaboration de la SNDS	INSTAT	x	x	x	x	4000	PNUD	71300	Local Consultant	10 000
								74200	Audio visual& print	5 000
								75700	Training Workshop	5 000
								71600	Travel	5 000
Activité 3 : Réaliser les enquêtes de références sur les indicateurs ODD qui ne sont pas renseignés par les enquêtes nationales lancées en 2018 (MICS, EPM, RGPH)	INSTAT	x	x			4000	PNUD	75700	Training Workshop	10 000
Activité 4: Renforcer la capacité des agents du MEP sur la maîtrise du manuel de procédure et l'utilisation de la BDD du SNISE ( de façon globale, on peut grouper par grappe les DREP pour la formation )	DSEP	x	x	x	x	4000	PNUD	71600	Travel	3 000
								73100	Location	2 000
								72800	Matériels et équipements	15 000
								75700	Training Workshop	5 000
Activité 5 : Appuyer l'élaboration de la PNEVAL (diagnostic, formulation de la PNEVAL)	DSEP	x	x	x		4000	PNUD	71300	Local Consultant	8 000
								74200	Audio visual& print	7 000
Résultat d'activité 1.1.3 : Les capacités et outils d'analyse économique pour une efficacité de l'orientation des politiques sont renforcés										
Activité 1 : Réaliser deux études thématiques sur	CREAM	x	x	x	x	4000	PNUD	71300	Local Consultant	7 000
										62 000







	développement et de coopérations, de développement humains Base de référence 1.2 : Enquête OMD(2012), RNDH (2010) Cible 1.2 (2018) : Rapport OMD/ODD (2018), 6èRNDH							74200	Audio visual& print	30 000
	Total Sous Produit 1.2.									40 000
	Total Produit 1.									300 000

**Produit 2: La transformation structurelle, le renforcement des capacités productives durables et la bonne gouvernance environnementale sont effectives et favorisent la création des emplois et des moyens de subsistance au profit des populations pauvres ou vulnérables, surtout les femmes et les jeunes**

Produit	Sous-produits	Activités prévues	Partie Responsable	Chronogramme				Fonds	Donors	Description du budget	Budget disponible
				T1	T2	T3	T4				
<p><b>2.1. Les capacités institutionnelles des acteurs étatiques ( Ministères, STD, CTD) en matière de pilotage des secteurs clés dans la mise en place d'un cadre favorable aux activités économiques sont renforcées.</b></p> <p><b>Indicateur : Quantité Actifs économiques créés</b></p> <p><b>Base 2017: 20 km piste réhabilitées</b></p> <p><b>1 barrage réhabilité</b></p> <p><b>Cible 2018: 140Km piste , 1 nouveau barrage réhabilité et 2 puits construits</b></p> <p><b>Gender marker:</b></p>	<p><b>2.1. Les capacités institutionnelles des acteurs étatiques ( Ministères, STD, CTD) en matière de pilotage des secteurs clés dans la mise en place d'un cadre favorable aux activités économiques sont renforcées.</b></p> <p><b>Indicateur : Quantité Actifs économiques créés</b></p> <p><b>Base 2017: 20 km piste réhabilitées</b></p> <p><b>1 barrage réhabilité</b></p> <p><b>Cible 2018: 140Km piste , 1 nouveau barrage réhabilité et 2 puits construits</b></p> <p><b>Gender marker:</b></p>	Résultat d'activités 2.1.1 : Les capacités institutionnelles de pilotage des secteurs clés d'appui au moyen de subsistance et emploi sont renforcées	MCC	x	x			4000	PNUD	75700	25 000
		Activité 1: Appuyer le MCC dans le bon fonctionnement du GUE physique jusqu' à son changement de statut.								Training Workshop	3 000
		- organiser un atelier des décideurs ministériels pour l'application effective du texte régissant le GUE		x							
		- Réhabiliter la toiture du bâtiment du GUE		x						Matériels et équipements	10 000
		- Contribuer le fonctionnement du GUE jusqu' à la mise en place effective du régisseur permettant son autonomie financière		x	x					Local Consultant	4 000
		Activité 2: Mettre à disposition du MCC des appuis et conseils pour lui permettre de prendre les décisions adéquates sur le développement du GUE.	UGP	x	x	x	x	4000	PNUD		
		Activité 3: Renforcer les capacités des DRCC du MCC afin que ces derniers puissent assurer leurs rôles et responsabilités notamment sur la stabilité des prix de consommation pour le bien de la population.	MCC	x	x			4000	PNUD	75700	3 000

- Organiser un atelier de concertation des DRCC pour l'établissement de guide de procédure et outils standards sur la base des bonnes pratiques acquises		x							71600	Travel	3 000
- Dupliquer le guide et les outils			x						74200	Audio visual& print	2 000
<b>Résultat d'activités 2.1.2 : Le climat des affaires au niveau régional est amélioré</b>											
- Activité 1 : Opérationnaliser le Dialogue PP	MIDSP	x	x					4000	PNUD	Training Workshop	5 000
- Mettre en place la commission DPP de la Région de l'Anosy et de l'Androy		x									
Former les membres de la commission DPP dans leur rôle et responsabilité afin de permettre un développement et gouvernance économique inclusif au profit des intérêts régionaux		x	x						71600	Travel	5 000
- Activité 2: Améliorer la fiscalité locale	DRCC, CCI, Tribunal, Contribution, PADRC	x	x	x				4000	PNUD	Matériels et équipements	8 000
- Organiser une campagne de sensibilisation des acteurs économiques sur l'utilité de la CCI, les IS et la formalisation		x							71600	Travel	2 000
- Réaliser un guichet unique itinérante dans les 4 districts pour le recensement des opérateurs économiques		x	x						75700	Training Workshop	3 000
- Assurer le suivi		x	x	x							
<b>Résultat d'activités 2.1.3 Un environnement favorable à l'entrepreneuriat est promu</b>											
Activité 1: Appuyer l'élaboration d'un cadre de Promotion de l'entrepreneuriat:	MIDSP	x	x					4000	PNUD	Local Consultant	5 000
											100 000







[illegible]



1- <b>Activité 3:</b> Recruter un consultant pour faciliter la mise en relation acheteurs-vendeurs, et accompagner la contractualisation		FCCIM	x	x	x	x	4000	PNUD	71300	Local Consultant	5 000
	- Identifier les potentialités régionales en agricultures et élevages d'Androy (revue documentaire et confrontation terrain)		x								
	- Etablir une cartographie de la potentialité de l'Androy		x	x							
	- Réaliser un atelier régional de restitution du résultat			x					75700	Training Workshop	2 000
	- Réaliser un atelier national de promotion des opportunités de l'Androy en vue de mobiliser les opérateurs nationaux pour un IMD			x	x						
Résultats d'activité 2.2.2 Des services financiers adaptés aux besoins de la population sont disponibles											
1- <b>Activité 1:</b> Promouvoir l'éducation financière et la mobilisation de l'épargne (GVEC, ...)		UNCDF/CNFI/UGP	x	x	x	x	4000	PNUD	75700	Training Workshop	5 000
	- Sensibiliser les bénéficiaires sur la mobilisation de l'épargne		x						72400	Audio visual& print	5 000
	- Former les bénéficiaires sur les types et techniques de mobilisation d'épargne en adéquation avec leur profil			x							
	- Suivre les bénéficiaires			x	x						
1- <b>Activité 2:</b> Promouvoir le mobile banking		UNCDF/CNFI/UGP	x	x	x	x	4000	PNUD	71600	Travel	5 000
	- Sensibiliser les bénéficiaires cibles sur l'utilité du mobile banking		x						75700	Training Workshop	5 000









- <b>Activité 1:</b> Prioriser et sélectionner les filières porteuses identifiées dans la Région:	MIDSP	x	x						PNUD	71600	Travel	5 000
		x								73100	Location	2 000
		x										
		x								75700	Training Workshop	5 000
<b>Activité 2:</b> Accompagner les producteurs et le développement des autres acteurs des fonctions support aux chaînes de valeur à développer :	MIDSP		x	x	x				PNUD	71300	Local Consultant	3 000
			x							72300	Matériels et équipements	62 500
			x									
			x									
- Renforcer le gap de capacité technique des producteurs et acteurs locaux (structuration, formation technique et management, commercialisation, ...) dans les filières priorisées												
- Développer des unités de production et de stockage adaptées (industrialisation rurale) au profit du développement économique des groupes vulnérables												
- <b>Activité 3:</b> Assurer le suivi et la communication ( site web, ...)	MIDSP	x	x	x	x				PNUD	72400	Audio visual& print	2 500





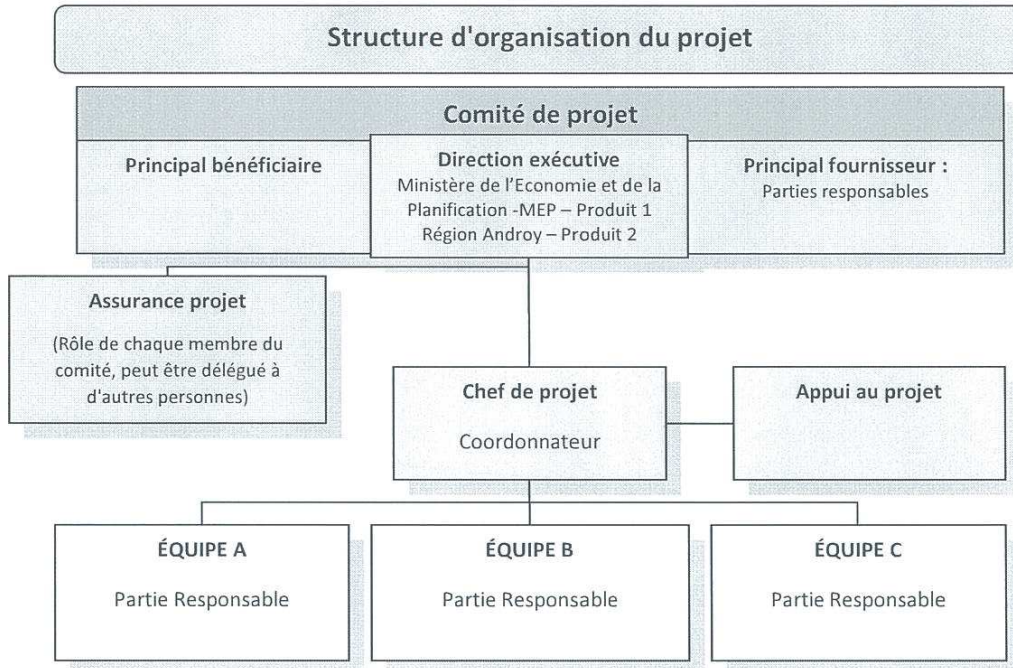
Résultat d'activités 2.4.3. : L'aspect socio-culturel est prise en compte dans les actions de developpemt													60 000	
	- <u>Activité 1:</u> Réaliser un partenariat avec la Centre Universitaire Régional de l'Androy pour les actions de structuration communautaire et de changement de comportement	UGP/PADRC/ CURA	x						4000	PNUD	71600	Travel	5 000	
											72800	Matériels et équipements	20 000	
											75700	Training Workshop	10 000	
	'- <u>Activité 2:</u> Mettre en œuvre les recommandations								4000	PNUD	72400	Audio visual& print	5 000	
											72800	Training Workshop	10 000	
											71600	Travel	5 000	
											75700	Training Workshop	5 000	
	- <u>Activité 4:</u> Développer une initiative croisée avec les 2 autres piliers Gouvernance et Environnement  - Mener des consultations au niveau de la Région Androy pour identification des besoins et mettre en œuvre l'initiative croisée	'UGP/PADRC/ PANA							4000	PNUD	71600	Travel	5 000	
Résultat d'activités 2.4.4. : Les interventions dans les autres régions sont pérennisées													15 000	
	- <u>Activité 1:</u> Mettre en place un dispositif de pérennisation des interventions	UGP	x						4000	PNUD	72800	Matériels et équipements	10 000	
											71600	Travel	5 000	
Total Sous Produit 2.4.													120 000	
2.5. La Gestion du projet est assurée	2.5.1 Le programme est géré de façon efficiente													475 000
	- <u>Activité 1:</u> Personnel au niveau central (Coordo+ SP+ 1 AAF+ 2 chauffeurs)	UGP	x						4000	PNUD	71400	Contrat de service individuel	90 000	
	- <u>Activité 2:</u> Personnel au niveau Régional (CR+ SP+ animateurs+1 AAF+ 3 chauffeurs)		x					4000	PNUD	71400	Contrat de service individuel	120 000		

	- <u>Activité 3:</u> VNU		x	x	x	x	x	x	4000	PNUD	71400	Contrat de service individuel	40 000
	- <u>Activité 4:</u> Acquérir les Matériel et équipements nécessaires		x	x	x	x	x	x	4000	PNUD	72800	Matériel et équipements	65 000
	- <u>Activité 5:</u> Assurer le fonctionnement du programme ( loyer, téléphone, carburant...)		x	x	x	x	x	x	4000	PNUD	72400	Audio visual& print	60 000
	- <u>Activité 6:</u> Assurer la communication et la visibilité des activités		x	x	x	x	x	x	4000	PNUD	72500	Fourniture	20 000
	- <u>Activité 7:</u> Assurer le renforcement de capacité de l'équipe du Projet ( formation, voyage d'échange)		x	x	x	x	x	x	4000	PNUD	72400	Audio visual& print	10 000
	- <u>Activité 8:</u> Assurer le suivi des activités		x	x	x	x	x	x	4000	PNUD	71600	Travel	5 000
	- <u>Activité 9:</u> Assurer l'audit du Projet	HACT/USE/UGP	x								71600	Travel	10 000
	<b>Total Sous Produit 2.5.</b>												<b>475 000</b>
<b>total produit 2</b>													<b>2 000 000</b>

TOTAL GENERAL ACTIVITES										2 300 000								
2.6.La mise en œuvre du programme est appuyée par le PNUD																		
Résultat d'activités 2.6.1: La mise en œuvre du programme est appuyée par le PNUD																		
- Activité 1: effectuer les activités d'assurance qualité du projet										x	x	x	x	4000	PNUD	70000		524 477,55
TOTAL GENERAL										2 824 478								



### III – ARRANGEMENT DE GESTION



3.1. Le **partenaire de mise en œuvre** est responsable et redevable de la mise en œuvre du projet, la réalisation des produits attendus du projet, et l'utilisation efficace des ressources allouées au projet.

3.1.1. Pour la partie Planification de développement, c'est le Ministère en charge de l'Economie et de la Planification.

3.1.2. Pour le volet Secteur Privée et emploi au niveau Régional, il s'agit de la Région d'Androy

3.2. La **partie responsable** est une entité choisie pour agir au nom du Partenaire de mise en œuvre afin de tirer profit de leurs compétences spécialisées, d'atténuer les risques et de diminuer les lourdeurs administratives, sur la base d'un document ou contrat écrit lui permettant d'acheter des biens ou fournir des services financés sur le budget du projet,

Toutes les parties responsables sont directement redevables devant le partenaire de mise en œuvre en conformité avec les termes de leur accord ou du contrat signés entre les deux parties.

3.3. Le **Comité de Projet** est la principale instance décisionnelle du projet, en charge des orientations du projet et de la validation de ses résultats. Il comprend les fonctions suivantes :

- **L'Exécutif**, qui préside le Comité de projet, est désigné par *le Ministère en charge de l'Economie et de la Planification*. Il a la responsabilité de l'utilisation efficace des ressources du PNUD allouées au projet et de l'obtention des résultats (Cf. Réglementation Financière 27.01). Le Directeur National, sous l'autorité du partenaire de mise en œuvre, est l'ordonnateur sur le budget du projet. Il approuve les demandes de services (réquisitions) et les demandes de paiement.

- Le **Partenaire de développement** ou **Fournisseur principal** représente les intérêts des parties qui financent et / ou fournissent de l'expertise technique pour le projet. La fonction



du fournisseur principal au sein du Comité est de fournir des orientations concernant la faisabilité technique et financière du projet. Le fournisseur principal est donc constitué par les structures censées réaliser les produits du projet.

A ce titre, il comprendra les représentants du partenaire de mise en œuvre, des parties responsables, des ministères sectoriels concernés, du PNUD et d'autres donateurs et agences spécialisées éventuels.

- Les **Représentants des bénéficiaires** ou **Bénéficiaires principaux** représentent les intérêts des bénéficiaires du programme/projet. Ils ont pour fonction principale d'assurer au sein du comité de pilotage la réalisation des résultats du projet dans la perspective des bénéficiaires du projet. Leur rôle est de défendre les intérêts de tous ceux qui vont bénéficier du projet, ou ceux pour lesquels les livrables résultant des activités permettront d'atteindre des cibles spécifiques. Les bénéficiaires principaux suivent l'avancement du projet conformément aux cibles fixés et aux critères de qualité.

Cette fonction est assurée par les communautés, les communes, les régions, les structures d'appui à l'entrepreneuriat et à la promotion des opportunités d'emploi et de revenu.

- L'**Assurance de projet** est le rôle de tous les membres du Comité de projet, mais elle peut être déléguée. Elle appuie le comité en assurant une fonction objective et indépendante de surveillance et de suivi sur le projet. Ce rôle s'assure que les principales étapes du projet sont mises en œuvre et complétées.

Pour le PNUD, l'assurance du projet revient au Chargé de Programme lutte contre la pauvreté.

- 3.4. Le **gestionnaire de projet** est le *Coordonnateur du Programme*. Il est responsable de la mise en œuvre quotidienne du projet, au nom du partenaire de mise en œuvre, et dans les limites accordées par le Comité de projet. La principale responsabilité du gestionnaire de projet est de s'assurer que le projet délivre les produits spécifiés dans le document de projet selon les normes de qualités requises et en respectant les contraintes de temps et de coût.

Le gestionnaire de projet est le certificateur sur le budget du projet.

Le Directeur National, son suppléant et le Coordonnateur de Programme assurent conjointement la réalisation des activités opérationnelles aussi bien au niveau central qu'au niveau décentralisé et sont co-responsables de la qualité des résultats du projet. Ils sont redevables de l'utilisation efficiente et efficace des ressources, ainsi que de l'utilisation rationnelle des biens et équipements acquis dans le cadre de ce projet, dans le respect des procédures en vigueur.

- 3.5. Le Directeur National et le Coordonnateur de Programme sont assistés par une unité technique et une unité administrative.

- L'unité technique est composée par des spécialistes des thématiques du Programme.
- L'unité administrative et financière est composée par un assistant administratif et financier et deux chauffeurs. Cette unité a la responsabilité de veiller à l'observance des procédures administratives et financières applicables.

Par ailleurs, le Partenaire de Mise en œuvre doit procéder à la nomination du suppléant pour le Directeur National.

3.6. Les remises d'espèces aux Partenaires de mise en œuvre se feront selon les dispositions du CPAP contenues dans les alinéas 6.4 à 6.9.

Des formations seront organisées, selon les besoins, en vue du renforcement des capacités de l'équipe de mise en œuvre.

3.7. Afin d'assurer une gestion financière saine des ressources du projet, les dispositions des paragraphes 7.1 et 7.5 du CPAP s'appliqueront.

## **VI – CADRE DE SUIVI ET EVALUATION**

Vis à vis des dispositions mentionnées dans le CPAP, le mécanisme de suivi et d'évaluation est entrepris conformément à la matrice des résultats de l'UNDAF ainsi qu'au plan de suivi et d'évaluation du programme. L'objectif étant de veiller à une utilisation efficace des ressources du programme ainsi qu'à la redevabilité, la transparence et l'intégrité. Le partenaire de mise en œuvre présentera des rapports de progrès trimestriels sur les réalisations et les résultats du projet, les risques, les problèmes rencontrés lors de l'exécution du projet ainsi que l'utilisation des ressources comme il en a été convenu dans le PTA, conformément aux dispositions et du PNUD en la matière.

### **Sur une base trimestrielle :**

- Une évaluation de la qualité enregistrera les progrès réalisés vers l'atteinte des résultats clés, basée sur les critères de qualité et les méthodes consignées dans le tableau de gestion de la qualité ;
- Un journal des problèmes sera activé dans Atlas et mis à jour par le chef de projet afin de faciliter le suivi et la résolution de problèmes potentiels ou des demandes de modification ;
- Un journal des risques fondé sur une analyse initiale des risques (voir journal des risques en annexe) sera activé dans Atlas et régulièrement mis à jour en fonction des facteurs de l'environnement externe qui pourraient affecter la réalisation du projet ;
- Un rapport trimestriel d'avancement fondé sur les informations susmentionnées enregistrées dans Atlas sera soumis par le chef de projet au Comité de projet par le biais de l'assurance projet. Ce rapport suivra le format de rapport standard disponible dans l'Executive Snapshot ;
- Un journal des enseignements sera activé et régulièrement mis à jour pour assurer l'apprentissage et l'adaptation continus au sein de l'organisation et faciliter la préparation du rapport sur les enseignements à la fin du projet ;
- Un plan de suivi du calendrier sera activé dans Atlas et mis à jour afin de suivre les actions/événements clés en matière de gestion.

### **Annuellement :**

- **Visites du projet :** Des représentants du PNUD et du gouvernement devraient visiter le projet au moins une fois par an. Les visites de terrain servent à valider les résultats, plus particulièrement ceux obtenus au cours de la période précédant la visite. Si entreprise pendant la dernière partie de l'année d'exercice, la visite de terrain devrait fournir les dernières informations relatives à l'avancement du projet vis à vis du rapport annuel. Chaque visite de terrain devrait être suivie de l'élaboration d'un bref document faisant office de rapport qui sera déposé au plus tard une semaine après le retour au bureau ;
- **Rapport d'examen annuel :** Un rapport d'examen annuel sera rédigé par le chef de projet et transmis au Comité de projet et au Comité des résultats. Le rapport d'examen annuel devra au minimum contenir le format type du rapport trimestriel d'activité d'Atlas, couvrant toute



l'année, ainsi que des informations à jour sur chacun des éléments mentionnés du rapport trimestriel ainsi qu'une synthèse des résultats obtenus par rapport aux cibles prédéfinies au niveau des produits.

- **Examen annuel du projet :** Sur la base du rapport ci-dessus, le projet fera l'objet d'un examen annuel durant le quatrième trimestre de l'année ou juste après, afin d'analyser la performance du projet et valider le plan de travail annuel pour l'année suivante. Durant la dernière année, cet examen se fera sous forme d'évaluation finale. Cet examen est mené par le Comité de projet et peut impliquer d'autres parties prenantes si besoin. Il portera sur les progrès réalisés vers l'obtention des produits escomptés et veillera à ce que ces derniers restent cohérents avec les résultats appropriés.

## **V – CADRE LEGAL**

Le Plan de travail annuel, qui, avec le CPAP signé par le Gouvernement et le PNUD, constituent un Document de Projet tel que défini dans l'Accord de Base Type en matière d'Assistance (SBAA). Par ailleurs, toutes les dispositions du CPAP sont applicables à ce document.

En accord avec l'article III de l'Accord de Base Type en matière d'Assistance (SBAA), la responsabilité de la sûreté et de la sécurité du partenaire de mise en œuvre, de son personnel et de ses biens, ainsi que des biens du PNUD placés sous la garde des Partenaires de mise en œuvre, incombe aux Partenaires de mise en œuvre.

Le Partenaire de mise en œuvre devra :

- a) Mettre en place un plan de sécurité approprié et le maintenir, en prenant en considération la situation de la sécurité dans le pays de mise en œuvre du projet ;
- b) Assumer tous les risques et responsabilités liés à la sécurité du Partenaire de mise en œuvre et la pleine exécution du plan de sécurité.

Le PNUD se réserve le droit de vérifier si un tel plan est en place, et d'en proposer des modifications si nécessaires. Le fait de ne pas mettre en œuvre et de tenir un plan de sécurité approprié tel qu'il est requis ci-après sera considéré comme une violation de cet accord.

Les Partenaires de mise en œuvre s'engage à entreprendre tous les efforts raisonnables pour veiller à ce qu'aucun des fonds reçus en vertu de ce Document de Projet ne soit utilisé pour soutenir des personnes ou des entités associées au terrorisme et que les bénéficiaires des sommes éventuellement fournies par le PNUD ci-dessous n'apparaissent pas sur La liste tenue par le Comité du Conseil de sécurité créé par la résolution 1267 (1999). La liste est accessible au <http://www.un.org/Docs/sc/committees/1267/1267ListEng.htm>.

Cette disposition doit être incluse dans tous les contrats de sous-traitance ou les sous-accords conclus dans le cadre de ce Document de Projet.

## **ANNEXES**

Annexe 1 : Journal de qualité

Annexe 2 : Journal des risques

Annexe 3 : Journal des Problèmes

Annexe 4 : Matrice de suivi et de communication

Annexe 5 : Plan de passation de marché

Annexe 6 : Termes de Référence du Comité de Pilotage



## Annexe 1 : JOURNAL DE QUALITE

PRODUIT 1 : Les institutions et les acteurs, au niveau national et local, utilisent des outils et mécanismes facilitant à la fois l'atteinte des OMD/ODD et une aide au développement plus efficace.		
(Activity 1.1)	Renforcer la disponibilité des informations pour éclairer les décisions	Date de début : Janv Date de fin : Déc
Objectif	Permettre au MEP des disposer des outils nécessaires pour faciliter la prise de décision du gouvernement en matière économique	
Description	<ul style="list-style-type: none"> <li>- priorisation et intégration des ODD dans les planifications nationales</li> <li>- Mise en place de système de collecte et de traitement de donnée statistique à des fins de suivi de programme et politique économique</li> <li>- Développement d'outils</li> </ul>	
<b>Critères de qualité</b> <i>Comment/avec quels indicateurs la qualité du résultat de l'activité sera-t-elle mesurée ?</i>	<b>Démarche qualité</b> <i>Moyens de vérification. Quelle sera la démarche employée pour déterminer si les critères de qualité ont été remplis ?</i>	<b>Date d'évaluation</b> <i>À quel moment l'évaluation de la qualité sera-t-elle effectuée ?</i>
Le PND intègre les ODD et ses cibles priorités	-Rapport des ateliers d'intégration -PND affiné	A chaque atelier de priorisation et à la rédaction du PND révisé
Le plan d'action SNDS est validé par les parties concernées et doit faire l'objet de plan de communication et de suivi pour leur utilisation effective.	-PV des ateliers de validation -Rapport de mise en œuvre du plan de communication	A chaque atelier de validation et suivant les dates prévues dans le plan de communication
Indice de production industrielle et modèle MAROA disponible	PV de Validation des livrables	Lors de l'atelier de validation
(Activity 1.2)	Rendre disponible les rapports nationaux sur les OMD/ODD sont disponibles	Date de début : février Date de fin : décembre
Objectif	Disponibilité de la RNDH	
Description	- Elaborer et diffuser le 6eme -RNDH	
<b>Critères de qualité</b> <i>Comment/avec quels indicateurs la qualité du résultat de l'activité sera-t-elle mesurée ?</i>	<b>Démarche qualité</b> <i>Moyens de vérification. Quelle sera la démarche employée pour déterminer si les critères de qualité ont été remplis ?</i>	<b>Date d'évaluation</b> <i>À quel moment l'évaluation de la qualité sera-t-elle effectuée ?</i>
Le profil des consultants doivent être spécifiques aux éléments constitutifs de la RNDH La pertinence des analystes La validation de façon inclusive du RNDH	RNDH	fin de l'année

<b>PRODUIT 2 : La transformation structurelle, le renforcement des capacités productives durables et la bonne gouvernance environnementale sont effectives et favorisent la création des emplois et des moyens de subsistance au profit des populations pauvres ou vulnérables, surtout les femmes et les jeunes</b>		
(Activity 2.1.)	<b>Renforcer les capacités institutionnelles des acteurs étatiques (Ministères, STD, CTD) en matière de pilotage des secteurs clés dans la mise en place d'un cadre favorable aux activités économiques.</b>	Date de début : Janvier Date de fin : Déc
<b>Objectif</b>	<b>Favoriser un environnement propice (appuis institutionnels) à la création de l'emploi en Contribuant au développement du secteur privé, du commerce, de la microfinance</b>	
<b>Description</b>	<ul style="list-style-type: none"> <li>- Faciliter l'exercice du mandat de la MCC ayant un impact direct sur les activités économique dont la dynamisation du Guichet Unique à l'Exportation</li> <li>- Dynamiser les tissus économiques de l'Androy</li> <li>- Promouvoir un environnement favorable à l'entrepreneuriat</li> </ul>	
<b>Critères de qualité</b> <i>Comment/avec quels indicateurs la qualité du résultat de l'activité sera-t-elle mesurée ?</i>	<b>Démarche qualité</b> <i>Moyens de vérification. Quelle sera la démarche employée pour déterminer si les critères de qualité ont été remplis ?</i>	<b>Date d'évaluation</b> <i>À quel moment l'évaluation de la qualité sera-t-elle effectuée ?</i>
Des assistances techniques ciblée dans les différents secteurs clés sont fournis (commerce, secteur privée, finance inclusive, emploi)	Rapports d'activités trimestriels et annuels, rapports de missions	Chaque trimestre
Statut et autonomisation effective du GUE	Rapport annuel du GUE	Fin décembre
Mise en place et application du cadre de référence à l'entrepreneuriat	Texte sur le cadre de référence Rapport d'activité sectoriel sur l'entrepreneuriat	Fin décembre

Activity 2.2	<b>Faciliter l'accès des populations cibles à des services adaptés pour promouvoir leurs moyens de subsistance</b>	Date de début : Janvier Date de fin : Déc
<b>Objectif</b>	<b>Un cadre favorable au relèvement des populations les plus vulnérables des zones d'intervention notamment dans l'Androy est mis en œuvre</b>	
<b>Description</b>	<ul style="list-style-type: none"> <li>- Faciliter l'accès aux marchés ;</li> <li>- Promouvoir la finance inclusive ;</li> <li>- Renforcer la capacité des opérateurs à répondre aux besoins du marché</li> <li>- Promouvoir l'utilisation des énergies renouvelables</li> </ul>	
<b>Critères de qualité</b> <i>Comment/avec quels indicateurs la qualité du résultat de l'activité sera-t-elle mesurée ?</i>	<b>Démarche qualité</b> <i>Moyens de vérification. Quelle sera la démarche employée pour déterminer si les critères de qualité ont été remplis ?</i>	<b>Date d'évaluation</b> <i>À quel moment l'évaluation de la qualité sera-t-elle effectuée ?</i>
Les organismes intermédiaires jouent leur rôle en matière de dynamisation des opérateurs économiques afin de favoriser le développement d'opportunités pour les groupes vulnérables	Rapport	Fin d'année
Un marché inclusif effectif	Contrat IMD entre les bénéficiaires et les opérateurs	Fin d'année
La pression humaine sur l'environnement est atténuée	Rapport	2018

Activity 2.3	<b>Intégrer les populations cibles dans des chaînes de valeur porteuses et adaptées au contexte</b>	Date de début : février Date de fin : Déc
<b>Objectif</b>	<b>Valorisation des études/recherches sur les filières porteuses afin de développer des AGR</b>	



	<b>orientés vers un marché pour les bénéficiaires</b>	
<b>Description</b>	<ul style="list-style-type: none"> <li>- Valorisation des résultats de l'enquête sur le cheptel d'Androy</li> <li>- Accompagnement au développement d'AGR des bénéficiaires</li> <li>- Mise en place d'unité de transformation en adéquation avec les filières porteuses dans le cadre de la promotion de l'industrialisation rurale ;</li> </ul>	
<b>Critères de qualité</b> <i>Comment/avec quels indicateurs la qualité du résultat de l'activité sera-t-elle mesurée ?</i>	<b>Démarche qualité</b> <i>Moyens de vérification. Quelle sera la démarche employée pour déterminer si les critères de qualité ont été remplis ?</i>	<b>Date d'évaluation</b> <i>À quel moment l'évaluation de la qualité sera-t-elle effectuée ?</i>
Des stratégies et conventions commerciales sur l'exploitation des cheptels dans l'Androy sont mises en œuvre.	Rapport	Fin d'année
Le nombre d'AGR développé par les bénéficiaires du programme sont répertoriés	BDD. AGR décent et pérennes	Fin d'année
Le Nombre d'unité de transformation mise en place	Rapport. Unité de transformation, gérer dans l'intérêt des communautés, et en lien avec les filières porteuses	Fin d'année

Activity 2.4	<b>Les informations nécessaires à l'amélioration de la performance des interventions sont disponibles</b>	Date de début : Janvier Date de fin : Déc
<b>Objectif</b>	<b>Disposer des informations/données nécessaires pour l'amélioration, l'orientation et la prise de décision pour la mise en œuvre du projet</b>	
<b>Description</b>	<ul style="list-style-type: none"> <li>- Collecte des bases lines et suivi des indicateurs ;</li> <li>- Evaluation d'impact des interventions ;</li> <li>- Intégration des paramètres socio-culturels dans les actions ;</li> <li>- Suivi et pérennisation des interventions dans les anciennes Régions</li> </ul>	
<b>Critères de qualité</b> <i>Comment/avec quels indicateurs la qualité du résultat de l'activité sera-t-elle mesurée ?</i>	<b>Démarche qualité</b> <i>Moyens de vérification. Quelle sera la démarche employée pour déterminer si les critères de qualité ont été remplis ?</i>	<b>Date d'évaluation</b> <i>À quel moment l'évaluation de la qualité sera-t-elle effectuée ?</i>
Les données sur les indicateurs doivent être régionales et spécifique aux localités d'interventions	Rapport, enquête régionale et locale.	Début d'année
L'amélioration des revenus des bénéficiaires et sa capacité à être résilient	Rapport, enquête ménage.	Fin d'année
(Activity 2.5.)	<b>La Gestion du projet est assurée</b>	Date de début : février Date de fin : Déc
<b>Objectif</b>	<b>Une bonne gouvernance en matière de gestion du projet est assurée</b>	
<b>Description</b>	- Gestion effective du Programme	
<b>Critères de qualité</b> <i>Comment/avec quels indicateurs la qualité du résultat de l'activité sera-t-elle mesurée ?</i>	<b>Démarche qualité</b> <i>Moyens de vérification. Quelle sera la démarche employée pour déterminer si les critères de qualité ont été remplis ?</i>	<b>Date d'évaluation</b> <i>À quel moment l'évaluation de la qualité sera-t-elle effectuée ?</i>
Le programme est géré de façon efficiente	Taux de réalisation des activités Rapports d'activités	A la fin de l'année
Les procédures sont appliquées de manière stricte	Audit	Fin d'année



## Annexe 2 : JOURNAL DES RISQUES

Designation	Date identification	Type	Date de mise à jour	Réponse du Management	Situation critique	Responsable
Opérationnel	Janv 2017	Retard dans le recrutement des Spécialistes en Développement Communautaire ou faible intérêt des candidats, pour les districts d'Androy, pouvant entraîner des problèmes dans la mise en œuvre des activités sur le terrain	01/01/18	Accélérer le processus de recrutement des Spécialistes en Développement Communautaire	non	Coordonnateur et CGP
Opérationnel	Janv 2017	Retard dans le démarrage effectif des activités	01/01/18	Accélération de la validation des PTA	oui	Coordonnateur et Management
Financier	Janv 2017	Retard dans le décaissement des fonds dans le cadre des subventions CFW faute d'infrastructure sur le terrain et de sécurité	16/01/17	Faciliter l'implantation des IMFS et le développement de produits	Non	Spécialiste FI
Financier	Janv 2017	Décaissement tardive, faute de divergence d'approche entre agence freinant les interventions	01/01/18		non	Management
Environnemental	Aout2015	Cataclisme naturel (sécheresse, inondation, cyclone, etc) occasionnant des perturbations et retards dans la mise en œuvre des activités	01/01/18	Prévoir des activités de renforcement des capacités permettant aux communautés d'agir en amont et de réagir après une catastrophe naturelle. Risque en cours d'atténuation avec la mise en place d'une alternance aux assurances et prévoyances au niveau communautaire (GVEC)	Oui	UGP
Politique	Décembre 2015	Changements fréquents des décideurs : Distorsion des visions entre les acteurs locaux, ne (DNP, Maire et Conseillers Municipaux)	01/01/18	Sensibilisation des acteurs pour leur adhésion au projet ;	Oui	UGP, Partie nationale
Politique	Janvier 2018	Période électorale	01/01/18	Finalisation des activités d'investissement d'appuis institutionnels avant juillet 2018	Oui	UGP/PNUD
Opérationnel	Janvier 2018	Retard de signature des PTA	01/01/18	Préparation d'un PTA provisoire	oui	UGP/PNUD

### Annexe 3 : JOURNAL DES PROBLEME

Description	Date d'identification	type	Date mise à jour	Réponse du management	Statut critique	Responsable
Opérationnel	Janv 2017	Déploiement des équipes dans l'Androy	15/01/17	Déploiement d'un spécialiste et de trois VNUN	Non	Coordonnateur et DNP
	Juin 2017	Insuffisance de ressources humaines sur le terrain	Déc 2018	Accélérer la procédure de recrutement des spécialistes (développement communautaire et infrastructure)	Non	Coordonnateur et management
	Juin 2017	Insuffisance logistique ( moyens de transport adéquats, bureau,...)	Déc 2018	Améliorer les moyens des déplacements de l'équipe sur terrain	Oui	Coordonnateur et management
	Nov 2017	Retard dans la livraison des matériaux de construction des infrastructures entraînant ainsi l'arrêt des chantiers	Déc 2018	Activer les négociations avec les fournisseurs de la part de l'Unité de Passation de Marché du PNUD	Oui	Coordonnateur et management
	Sept 2017	Manque de moyens (humains et matériels) des STD ( DRTP et Génie Rural) pour assurer les suivis et encadrement des chantiers	Déc 2018	Dotation de matériels (motos) et négociation avec les Ministères centraux pour renforcer les techniciens sur terrain	Oui	Coordonnateur et management
	Sept 2017	Défaillance de fournisseurs	Déc 2018	Considérer les offres existantes et prioriser la proximité les prestataires locaux	Oui	Coordonnateur et management
Financier	Janv 2017	Absence de PTA provisoire permettant un décaissement des pré-engagements	01/01/18	Recours au COA du PNUD	Non	Coordonnateur et management
Gestion/Administrative	Janv 2018	Absence de cadrage et procédure des missions inter-régionales et intrarégionales	01/01/2018	Note de cadrage	Oui	PNUD



# annexe 4: MATRICE DE PLANIFICATION DU SUIVI

Projet/programme: **Programme Développement Secteur Privé et Emploi** Date : 01/01/2018

Validé par : **Deleau Razafimanantsoa** Signature : \_\_\_\_\_

Résultats escomptés (Effets et produits)	Indicateurs	Baselines (Année et valeur)	Cibles annuelles (Valeurs des indicateurs)		Désagrégation	Source de données	Méthode de collecte de données	Calendrier ou Fréquence	Responsable	Moyen de vérification	Ressources (MGA)	Risques
			Réalisation 2018	2019								
Effets PNUAD/DPP: Les populations vulnérables, dans les zones d'intervention, accèdent aux opportunités de revenus et d'emplois, améliorent leurs capacités de résilience, et contribuent à une croissance inclusive et équitable pour un développement durable.	Taux de sous-emploi	2012 : 80%				Enquête ICMT	Enquête	Début d'année Fin 2019	UGP/INSTAT	Rapport d'étude		Retard dans la réalisation des enquêtes de référence sur les ODD
	Taux d'emploi	2012 : 83,3%				Enquête ICMT	Enquête	Début d'année Fin 2019	UGP/INSTAT			
	Taux d'extrême pauvreté	2012 : 52,7%				Rapport	Enquête	Début d'année Fin 2019	UGP/INSTAT			
La disponibilité des informations pour éclairer les décisions est renforcée	Disponibilité d'un plan national de développement axé sur les OMD / ODD et tenant compte de la prévention des conflits, de la croissance équitable de la gouvernance environnementale, des changements liés à des risques de catastrophe et climatiques est disponibles et sa mise en œuvre coordonnée, contrôlée et évaluée.	2015 : 'Politique Générale de l'Etat, Pas de Plan National de Développement	Le Plan de mise en œuvre PMO du plan national de développement, axé sur les OMD / ODD mis à jour, disponible			Rapport	Collecte	Fin 2018	UGP/MEP	Rapport d'étude		Retard de l'institution partenaire
Les rapports nationaux sur les OMD/ODD sont disponibles	Disponibilité des rapports nationaux sur les OMD/ODD, les tendances de développement et de coopérations, de développement humains	Enquête OMD(2012), RNDH (2010)	Enquête de référence ODD (2018), 6eRNDH			Rapport	Collecte	Fin 2018	UGP/INSTAT, MEP	Rapport d'étude		Retard de l'institution partenaire



Annexe 5: PLAN DE PASSATION DE MARCHÉ DE L'ANNEE 2018

Periode	By	Code Activité	ACTIVITES PLANIFIEES	Type of Supply (Goods, Services, Works)	Est. Contract Amount (USD)	Est. Contract Amount (MGA)
ACHAT ITE/consommables ITE						
TRIM 1	AAF	2.5.1	Imprimante multifonction HP Laserjet Pro MFP426DW pour l'équipe régionale	Goods	5 000	15 957 900,00
TRIM 1	AAF	2.5.1	Achat d'encre pour l'équipe centrale	Goods	5 000	15 957 900,00
TRIM 1	AAF	1.1.2	Achats matériels et équipements	Goods	15 000	47 873 700,00
TRIM 1	AAF	1.1.3	Achats matériels et équipements	Goods	5 000	15 957 900,00
TRIM 1	AAF	2.1.2	Achats matériels et équipements	Goods	8 000	25 532 640,00
TRIM 1	AAF	2.1.3	Achats matériels et équipements	Goods	10 000	31 915 800,00
TRIM 1	AAF	2.2.3	Achats matériels et équipements	Goods	5 000	15 957 900,00
TRIM 1	AAF	2.2.4	Achats matériels et équipements	Goods	50 000	159 579 000,00
TRIM1	AAF	2.4.4	Achats matériels et équipements	Goods	10 000	31 915 800,00
TRIM1	AAF	2.3.2	Achats matériels et équipements	Goods	25 000	79 789 500,00
TRIM1	AAF	2.4.4	Achats matériels et équipements	Goods	10 000	31 915 800,00
TRIM 1	AAF	2.5.1	Achat matériels pour le Staff sur terrain	Goods	5 000	15 957 900,00
ACHAT MATERIELS ROULANTS & MOBILIER DE BUREAU						
TRIM 1	AAF	2.1.4/2.4.3/2.5.1	Achat moto pour CURA / Equipe sur terrain	Goods	30 000	95 755 500,00



### ACHAT FOURNITURES DE BUREAU

TRIM 1	AAF	2.5.1	Achat fournitures de bureau pour l'équipe centrale et l'équipe régionale	Goods	5 000	15 959 250,00
TRIM 1	AAF	1.1.1/1.1.2/1.1.3/1.1.4/1.1.5/2.1.1/2.1.2/2.1.3/2.2.1/2.2.2/2.2.3/2.2.4/2.3.1/2.3.2/2.4.1/2.4.2/2.4.3/2.4.5	Fournitures de bureau pour les ateliers	Goods	7 000	22 342 950,00

### SERVICE : TRANSPORT

TRIM 1 / 2 / 3	AAF	1.1.1/1.1.2/1.1.3/1.1.4/1.1.5/2.1.1/2.1.2/2.1.3/2.2.1/2.2.2/2.2.3/2.2.4/2.3.1/2.3.2/2.4.1/2.4.2/2.4.3/2.4.5	Location des voitures - ODD / SIDGS / SNDS / SNISE / MEP / DRCC / DPP / CCI / Mission de suivi / STD / FCCIM MCC /	services	20 000	66 602 600,00
TRIM1/2	AAF	2.1.4	Transport des matériaux	services	15 000	47 873 700,00

### ACHAT MATERIAUX/OUTILLAGES

TRIM 1/2	AAF	2.1.1/2.1.4 / 2.3.1 / 2.3.2	Achat matériaux	services	400 000	1 276 740 000,00
TRIM1/2	AAF	2.1.1/2.1.4 / 2.3.1 / 2.3.2	Achat outillages	services	50 000	159 592 500,00

### SERVICE MAINTENANCE EQUIPEMENTS & VEHICULES

TRIM1/2/3/4	AAF	2.5.1	Maintenance ITE et autres équipements	services	2 000	6 383 160,00
TRIM1/2/3/4	AAF	2.5.1	Maintenance véhicules	services	10 000	31 915 800,00

### ACHAT CARBURANT

TRIM 1/3	AAF	2.5.1	Carburant pour l'équipe sur terrain	Goods	10 000	31 815 800,00
TRIM 1/3	AAF	2.5.1	Carburant fonctionnement et les missions de suivi	Goods	10 000	31 815 800,00

### SERVICE: ORGANISATION ATELIER

TRIM 1/2/3	AAF	1.1.1	Faciliter l'intégration des ODD priorisés dans les cadres de planification nationaux	services	5 000	15 957 900,00
------------	-----	-------	--	----------	-------	---------------

TRIM 1/2	AAF	1.1.1	Effectuer le suivi de la mise en œuvre de l'Agenda 2030 et des ODD (développements d'outils, mission MAPS, ...)	services	4 000	12 766 320,00
TRIM 1/2	AAF	1.1.1	Assurer la finalisation de la SIDGS, et la mobilisation de ressources pour sa mise en œuvre	services	10 000	31 915 800,00
TRIM 1/2	AAF	1.1.1	assurer la finalisation et la mise en œuvre du PMO	services	2 000	6 383 160,00
TRIM 1/2/3	AAF	1.1.1	Réaliser des études et des recherches thématiques pour accompagner la mise en œuvre des ODD	services	5 000	15 957 900,00
TRIM1/2	AAF	1.1.2	Appuyer l'élaboration de la SNDS	services	5 000	15 957 900,00
TRIM 1/2	AAF	1.1.2.	Réaliser les enquêtes de références sur les indicateurs ODD qui ne sont pas renseignés par les enquêtes nationales lancées en 2018 (MICS, EPM, RGPH)	services	5 000	15 957 900,00
TRIM 1/2	AAF	1.1.2.	Renforcer la capacité des agents du MEP sur la maîtrise du manuel de procédure et l'utilisation de la BDD du SNISE ( de façon globale, on peut grouper par grappe les DREP pour la formation )	services	10 000	31 915 800,00
TRIM 1/2	AAF	1.1.3	Réaliser deux études thématiques sur l'économie malagasy (riz et carburant)	services	5 000	15 957 900,00
TRIM 1/2	AAF	1.1.4	Former les différents cadres des ministères sectoriels sur l'intégration des orientations nationales dans leurs politiques/stratégies /programmes/projets	services	5 000	15 957 900,00
TRIM 1/2	AAF	1.1.5	Assurer la finalisation et la dissémination du 6è RNDH	services	10 000	31 915 800,00
TRIM 1/2	AAF	2.1.1	Appuyer le MCC dans le bon fonctionnement du GUE physique jusqu' à son changement de statut.	services	3 000	9 574 740,00
TRIM 1/2	AAF	2.1.1	Renforcer les capacités des DRCC du MCC afin que ces derniers puissent assurer leurs rôles et responsabilités notamment sur la stabilité des prix de consommation pour le bien de la population.	services	3 000	9 574 740,00
TRIM 1/2	AAF	2.1.2	Opérationnaliser le Dialogue Public-Privé	services	5 000	15 957 900,00
TRIM 1/2	AAF	2.1.2	Réaliser un guichet unique itinérant dans les 4 districts pour le recensement des opérateurs économiques	services	3 000	9 574 740,00
TRIM1/2	AAF	2.1.3	Elaborer d'un cadre de référence de l'entrepreneuriat à	services	5 000	15 957 900,00



TRIM1/2	AAF	2.2.1	Madagascar Développer un service de veille, d'information et d'orientation sur les marchés	services	5 000	15 957 900,00
TRIM1/2	AAF	2.2.1	Réaliser un atelier régional de restitution du résultat	services	2 000	6 383 160,00
TRIM1/2	AAF	2.2.2	Promouvoir l'éducation financière et la mobilisation de l'épargne( GVEC, ...)	services	5 000	15 957 900,00
TRIM1/2	AAF	2.2.2	Sensibiliser les bénéficiaires cibles sur l'utilité du mobil baking	services	5 000	15 957 900,00
TRIM1/2	AAF	2.2.3	Mettre en œuvre les actions prioritaires du plan de mandature de la CCI Androy	services	5 000	15 957 900,00
TRIM1/2	AAF	2.2.3	Réaliser une formation de formateur en système minimal de Trésorerie des CCI	services	5 000	15 957 900,00
TRIM1/2	AAF	2.2.4	Identifier les communes pilotes, et les initiatives à mettre en place	services	5 000	15 957 900,00
TRIM1/2	AAF	2.3.1	Réaliser un atelier régional de restitution	services	10 000	31 915 800,00
TRIM1/2	AAF	2.3.2	Renforcer les capacités de la chaîne d'encadrement	services	5 000	15 957 900,00
TRIM1/2	AAF	2.3.2	Organiser un atelier de sensibilisation des acteurs locaux (autorités, notables,) sur la potentialité des filières sélectionnées et la priorisations des actions prioritaires à développer	services	5 000	15 957 900,00
TRIM1/2	AAF	2.4.1	Assurer la collecte et l'analyse des données	services	5 000	15 957 900,00
TRIM1/2	AAF	2.4.2	Mettre en œuvre les recommandations	services	10 000	31 915 800,00
TRIM1/2	AAF	2.4.3	Réaliser un partenariat avec la Centre Universitaire Régional de l'Androy pour les actions de structuration communautaire et de changement de comportement	services	10 000	31 915 800,00
TRIM1/2	AAF	2.4.3	Organiser des actions de sensibilisation sur la lutte contre la corruption	services	10 000	31 915 800,00
TRIM1/2	AAF	2.4.3	Mener des consultations au niveau de la Région Androy pour identification des besoins	services	5 000	15 957 900,00
TRIM1/2	AAF	2.5.1	Assurer le renforcement de capacité de l'équipe du Projet (formation, voyage d'échange)	services	10 000	31 915 800,00



**SERVICE : PUBLICATION APPELS D'OFFRE**

TRIM 1	AAF	1.1.1	Suivi de la mise en œuvre de l'Agenda 2030 et des ODD (développements d'outils, mission MAPS, ...)	services	4 000	12 766 320,00
TRIM 1	AAF	1.1.1	Réaliser des études et des recherches thématiques pour accompagner la mise en œuvre des ODD	services	5 000	15 957 900,00
TRIM 1	AAF	1.1.2	Mettre en place un cadre de collectes et d'analyses d'informations et de données en vue de la disponibilité de note conjoncturelle	services	500	1 595 790,00
TRIM 1	AAF	1.1.2	Appuyer l'élaboration de la SNDS	services	500	1 595 790,00
TRIM 1	AAF	1.1.2	Appuyer l'élaboration de la PNEVAL (diagnostic, formulation de la PNEVAL)	services	500	1 595 790,00
TRIM 1	AAF	1.1.3	Réaliser deux études thématiques sur l'économie malagasy (riz et carburant)	services	500	1 595 790,00
TRIM 1		1.1.3	Renforcer la capacité du MEP en matière de prévision économique	services	500	1 595 790,00
TRIM 1		2.1.1	Contribuer le fonctionnement du GUE jusqu' à la mise en place effective du régisseur permettant son autonomie financière	services	500	1 595 790,00
TRIM 1		2.1.3	Appuyer l'élaboration d'un cadre de Promotion de l'entrepreneuriat :	services	500	1 595 790,00
TRIM 1		2.1.3	Mettre à jour la politique nationale de la promotion de la femme	services	500	1 595 790,00
TRIM 1	AAF	2.1.3	Mettre à jour la stratégie Genre du Bureau	services	500	1 595 790,00
TRIM 1	AAF	2.2.1	Recruter un consultant pour Faciliter la mise en relation acheteurs-vendeurs, et accompagner la contractualisation	services	500	1 595 790,00
TRIM 1	AAF	2.3.1	Analyser le résultat des enquêtes Cheptel		500	1 595 790,00
TRIM 1	AAF	2.3.2	Accompagner les producteurs et le développement des autres acteurs des fonctions support aux chaînes de valeur à développer	services	500	1 595 790,00
TRIM 1	AAF	2.4.1	Définir les indicateurs clés permettant la collecte de données relative aux suivis de l'augmentation de revenus des bénéficiaires	services	500	1 595 790,00
TRIM 1	AAF	2.4.2	Réaliser une évaluation d'impact	services	500	1 595 790,00

MEDIATISATION - SERVICE REPRODUCTION - LIBRAIRIE - IMPRESSION					
TRIM1/2	AAF	1.1.1/1.1.2/1.1.3/1.1.4/1.1.5/2.1.1/ 2.1.4/2.2.2/2.3.1/2.3.2/2.4.2/2.5.1	Impression des documents / supports de visibilité / RNDH RMDH	services	299 711 700,00
RECRUTEMENT CONSULTANTS INTERNATIONAUX					
TRIM 1	AAF	1.1.3	Rebaser le modèle macroéconomique sur les comptes nationaux de 2007	Works	95 747 400,00
RECRUTEMENT CONSULTANTS NATIONAUX					
TRIM 1	AAF	1.1.1	Suivi de la mise en œuvre de l'Agenda 2030 et des ODD (développements d'outils, mission MAPS, ...)	services	12 766 320,00
TRIM 1	AAF	1.1.1	Réaliser des études et des recherches thématiques pour accompagner la mise en œuvre des ODD	services	15 957 900,00
TRIM 1	AAF	1.1.2	Mettre en place un cadre de collectes et d'analyses d'informations et de données en vue de la disponibilité de note conjoncturelle	Works	15 957 900,00
TRIM1	AAF	1.1.2	Appuyer l'élaboration de la SNDS	Works	31 915 800,00
TRIM 1	AAF	1.1.2	Appuyer l'élaboration de la PNEVAL (diagnostic, formulation de la PNEVAL)	Works	25 532 640,00
TRIM 1	AAF	1.1.3	Réaliser deux études thématiques sur l'économie malagasy (riz et carburant)	Works	22 341 060,00
TRIM 1	AAF	1.1.3	Renforcer la capacité du MEP en matière de prévision économique	Works	15 957 900,00
TRIM 1	AAF	2.1.1	Contribuer le fonctionnement du GUE jusqu'à la mise en place effective du régisseur permettant son autonomie financière	Works	12 766 320,00
TRIM 1	AAF	2.1.3	Appuyer l'élaboration d'un cadre de Promotion de l'entrepreneuriat :	Works	15 957 900,00
TRIM 1	AAF	2.1.3	Mettre à jour la politique nationale de la promotion de la femme	Works	31 915 800,00
TRIM 1	AAF	2.1.3	Mettre à jour la stratégie Genre du Bureau	Works	15 957 900,00
TRIM 1	AAF	2.2.1	Recruter un consultant pour Faciliter la mise en relation acheteurs-vendeurs, et accompagner la contractualisation	Works	15 957 900,00
TRIM 1	AAF	2.3.1	Analyser le résultat des enquêtes Cheptel	Works	63 831 600,00
TRIM 1	AAF	2.3.2	Accompagner les producteurs et le développement des autres acteurs des fonctions support aux chaînes de valeur à développer	Works	15 957 900,00



TRIM 1	AAF	2.4.1	Définir les indicateurs clés permettant la collecte de données relative aux suivis de l'augmentation de revenus des bénéficiaires	Works	20 000	63 831 600,00
TRIM 1	AAF	2.4.2	Réaliser une évaluation d'impact	Works	5 000	15 957 900,00
RECRUTEMENT AUDITEURS						
TRIM1	AAF	2.2.5	Assurer l'audit du programme:	Works	3 000	9 574 740,00

## Annexe 6: TERMES DE REFERENCE DU COMITE DE PILOTAGE DU PROJET PDSPE

### **I- CONTEXTE:**

Le programme « planification du développement, secteur privé et emploi », s'inscrit dans la poursuite des interventions du PNUD pour la lutte contre la pauvreté à Madagascar.

L'objectif du Programme est de développer une dynamique économique avec une transformation structurelle favorable au renforcement des capacités productives durables et à la promotion des opportunités de création d'emplois et de revenus en faveur des populations vulnérables, particulièrement les femmes et les jeunes.

Cet objectif est atteint à travers le développement, à tous les niveaux (local, régional, national), de systèmes intégrés et inclusif de planification, de coordination et de suivi-évaluation à travers le SNISE, d'une part, et des mécanismes pérennes de fourniture de services de proximité à la base ; notamment la micro finance inclusive, la formation et l'encadrement technique, le renforcement des capacités des producteurs locaux et l'appui au développement de l'entrepreneuriat, d'autre part.

La stratégie de mise en œuvre du programme est fondée sur l'approche intégrée de développement communautaire impliquant dans un cadre d'intervention efficiente et harmonisée, l'ensemble des acteurs et de intervenants dans le développement local, dont, les communes et les communautés, les structures techniques nationales et régionales compétentes, le secteur privé, les autres Agences du Système des Nations Unies ainsi que les autres partenaires techniques et financiers.

Les questions relatives au « genre », à l'environnement, et à la prévention des conflits seront systématiquement abordées de façon transversale pour la pérennisation des acquis.

Le programme contribuera à la réalisation de deux produits essentiels du programme de pays :

- Les institutions et les acteurs, au niveau national et local, utilisent des outils et mécanismes facilitant à la fois l'atteinte des OMD/ODD et une aide au développement plus efficace.
- La transformation structurelle, le renforcement des capacités productives durables et la bonne gouvernance environnementale sont effectives et favorisent la création des emplois et des moyens de subsistance au profit des populations pauvres ou vulnérables, surtout les femmes et les jeunes.

Dans ce contexte, un comité de pilotage du projet sera mis en place pour appuyer la mise en œuvre du projet.

### **II- OBJECTIFS SPECIFIQUES :**

Le comité de pilotage du projet décide des orientations stratégiques pour le projet PDSPE et s'assure de sa bonne réalisation suivant les qualités requises des résultats conformément au CPD.

### **III- ROLES ET ATTRIBUTIONS**

Le Comité de pilotage a pour attributions de coordonner, de suivre et d'évaluer l'élaboration et la mise en œuvre du projet.

A cet effet, il sera chargé de :

#### **Orientation**

- Assurer la mise en cohérence effective des produits du projet avec les autres stratégies /programmes d'actions nationaux ;
- S'assurer que la politique environnementale du gouvernement se reflète pleinement dans les documents produits dans le cadre du projet ;
- Prendre les dispositions qui s'imposent pour éviter les risques de conflits d'intérêts dans la mise en œuvre du projet ;
- Fournir des conseils et de l'appui institutionnel important pour le développement du projet

#### **Supervision / validation / Approbation**

- Superviser l'exécution du projet PDSPE ;
- Assurer la qualité des produits du projet ; approuver les résultats du PDSPE, en particulier les études et inventaires thématiques, l'étude relative à l'évaluation des capacités transversales, le rapport final du PDSPE et le plan d'action ;



- Valider les plans de travail ;
- Approuver les rapports à soumettre au Gouvernement et au PNUD;

#### Appui de l'équipe du projet

- Informer les institutions de chaque membre sur l'évolution, les perspectives et les éventuels besoins du projet ;
- S'assurer que les informations sur le projet et ses travaux, notamment les produits finaux sont partagées aux autorités locales et nationales, et aux autres parties prenantes ;
- Apporter les appuis nécessaires et adéquats suivant les besoins exprimés par l'UGP ;
- Assurer du respect des procédures et l'indépendance des évaluations et audits du projet.

#### **IV- ORGANISATION AU SEIN DU COMITE**

Les membres du Comité de pilotage de projet partageront le même principe d'ouverture, mettront en commun leurs expériences, clarifieront les synergies possibles entre les trois conventions internationales pour atteindre les objectifs du projet PDSPE.

Les membres du CPP doivent faire preuve d'éthique et d'objectivité dans l'accomplissement de leur attribution.

##### a) Composition

Le Comité de Pilotage est composé de :

- Le secrétaire Général du MEP ;
- Le Directeur National du projet PDSPE ;
- Représentant du PNUD ;
- Les représentants des Ministères Clés (*MIDSP, MCC, MEEF, MPPSF, MESUPRES, MFB*)
- ONG, OSC

Les membres du Comité de Pilotage sont nommés par décision du Ministre de l'économie et du Plan sur proposition des départements concernés.

La co-présidence du Comité de Pilotage sera assurée par le Secrétaire Général du Ministère de l'Economie et du Plan et l'adjoint<sup>1</sup> du Représentant Résident (Programme) ou son représentant.

Les membres de ce comité travailleront ensemble pour superviser et catalyser l'exécution du projet.

##### b) FONCTIONNEMENT :

Le CPP se réunit en session ordinaire une fois tous les 3 mois durant toute la durée du projet, sur convocation des co-présidents. Toutefois, ce dernier peut, le cas échéant, convoquer le Comité de Pilotage en session extraordinaire ou encore sur demande exprimée par la moitié de ses membres.

Les décisions ou recommandations sont prises d'une manière concertée et consensuelle.

Le Comité de Pilotage peut requérir, si besoin est, la participation d'experts nationaux ou étrangers ou celle des partenaires techniques et/ou financiers.

**Un comité restreint « technique<sup>2</sup> », mandaté par le CPP sera mis en place pour assurer les aspects techniques et peut se réunir selon le besoin.**

Ce comité<sup>3</sup> technique est composé des membres fixes (« noyau ») :

- Le DNP
- Le PF concerné par le thème traité
- Le (les) Ministère(s) concernés par le thème traité
- Chargé de programme Pauvreté du PNUD

Et d'autres membres ou personnes ressources issus des autres secteurs/Ministères selon les besoins (en technicité).

Le Secrétariat du Comité de Pilotage du projet est assuré par l'Unité de Gestion du Projet.

<sup>1</sup> DRR (p) du PNUD

<sup>2</sup> Validation des TdRs, des méthodologies proposées par des consultants, des rapports

<sup>3</sup> Ce comité est différent des groupes de travail thématique



## **G. ANNEXES SPECIFIQUES A L'UNICEF**

### **1. Contexte et Objectifs**

Suivre les progrès vers l'Agenda 2030 pour le Développement Durable avec MICS

En 2016, la liste finale des indicateurs des objectifs de développement durable (ODD) a été approuvée par la Commission de statistique de l'ONU suite à l'adoption mondiale des 17 ODD et de 169 objectifs de l'Agenda 2030 pour le développement durable. Le cadre définitif des indicateurs ODD comprend 230 indicateurs mondiaux, dont environ 30% sont basés sur les ménages. Les questionnaires MICS ont fait l'objet d'un travail méthodologique et de validation rigoureux pour élargir la portée des outils et inclure de nouveaux thèmes qui reflètent les indicateurs ODD et les questions émergentes dans le contexte de l'Agenda 2030 pour le Développement Durable.

Les nouveaux thèmes développés incluent : les tests rapides de qualité de l'eau, les transferts sociaux, les compétences fondamentales d'apprentissage (enfants de 7 à 14 ans), les capacités fonctionnelles des enfants et des adultes, le statut migratoire, l'utilisation de carburants et technologies propres et la victimisation.

L'enquête par grappes à indicateurs multiples (MICS) est un programme international d'enquête auprès des ménages élaboré et appuyé par l'UNICEF. MICS est conçu pour recueillir des estimations des principaux indicateurs utilisés pour évaluer la situation des enfants et des femmes. Au cours des 20 dernières années, MICS a évolué pour répondre aux changements des besoins en données, passant de 28 indicateurs au premier tour à plus de 200 indicateurs au sixième cycle en cours et devenant une source importante de données sur la protection de l'enfance, le développement de la petite enfance, la santé et la nutrition des enfants. En plus d'être un outil de collecte de données permettant de mesurer les progrès vers les objectifs nationaux et les engagements mondiaux pour la promotion du bien-être des enfants, MICS a fourni des données précieuses pour le suivi des OMD en servant de principale source de données pour le Rapport sur les Objectifs du Millénaire pour le Développement.

Depuis le lancement de MICS dans les années 1990, plus de 300 enquêtes ont été menées dans plus de 100 pays. Dans le cadre des efforts mondiaux visant à développer les capacités nationales de production et d'analyse de données de haute qualité et désagrégées, l'UNICEF a lancé la sixième série de MICS en octobre 2016 et les résultats des premières enquêtes devraient être disponibles d'ici la fin de 2017. Ce nouveau cycle est conforme à la liste des indicateurs de Développement Durable approuvée par la Commission statistique de l'ONU en 2016, à la suite de l'adoption mondiale des 17 ODD et des 169 cibles de l'Agenda pour le Développement Durable de 2030. Le cadre définitif des indicateurs ODD comprend actuellement 230 indicateurs mondiaux, dont environ 30 % sont basés sur des enquêtes auprès des ménages. Aujourd'hui, MICS, qui couvre près de la moitié des indicateurs ODD basés sur des enquêtes auprès des ménages, est bien placé pour jouer un rôle central dans ce nouvel Agenda, par rapport à d'autres enquêtes démographiques, sanitaires et socioéconomiques, pour compléter les données provenant de sources administratives et des recensements. Les questionnaires MICS ont fait l'objet de travaux méthodologiques et de validation rigoureuse pour élargir leur portée et inclure de nouveaux thèmes qui traitent des indicateurs ODD ainsi que les nouveaux enjeux dans le contexte de 2030 Agenda pour le Développement Durable en incluant le test rapide de la qualité de l'eau, les transferts sociaux, les compétences fondamentales d'apprentissage (chez les enfants de 7 à 14 ans), les compétences des enfants et des adultes, les mouvements migratoires, l'utilisation de combustibles et technologies saines et la victimisation.

Au fur et à mesure que les gouvernements élaborent des cadres nationaux pour suivre les progrès accomplis pour l'atteinte des ODD et établir des données de base, la planification stratégique et des investissements seront nécessaires pour recueillir des données fiables, plus fréquentes et en temps opportun. Cette série de MICS offre une occasion unique de soutenir ce processus.

Le Bureau de l'UNICEF à Madagascar a déjà appuyé les enquêtes MICS en 2000 et 2012. Pour appuyer l'établissement d'une situation de base pour les indicateurs ODD, mais aussi pour évaluer les progrès réalisés en matière de situation des enfants et des femmes depuis l'Enquête Nationale sur le Suivi des OMD (ENSOMD) de 2012, le Bureau de l'UNICEF à Madagascar, dans le cadre de la 6<sup>ème</sup> série du programme MICS, appuiera la réalisation d'une enquête en 2018.

La MICS6 de 2018 de Madagascar sera mise en œuvre à l'aide du système CAPI (Enquête Personnelle Assistée par l'Ordinateur) dans lequel l'enquêteur utilise une tablette pour enregistrer les réponses. Cette méthode réduit le temps nécessaire pour recueillir et traiter les données de l'enquête, facilite le suivi en temps réel, améliore la qualité des données et réduit les coûts des enquêtes.



## 2. Gouvernance Structure

### 2.1 Agence d'exécution

L'exécution de l'enquête est confiée à l'Institut National de la Statistique de Madagascar (INSTAT) qui travaillera sous la supervision générale du Comité de pilotage et en étroite collaboration avec le Comité technique.

L'agence d'exécution aura pour tâches :

- L'adaptation des questionnaires et autres outils de collecte (fiches, manuels...);
- La soumission au comité national d'éthique pour en avoir l'approbation ;
- Le recrutement et la formation du personnel de collecte de données ;
- La réalisation des différentes phases de terrain (dénombrement des ménages, enquête pilote et enquête principale) ;
- L'exploitation et le traitement des données ;
- L'analyse des données, l'interprétation des résultats et la production du rapport préliminaire et du rapport final de l'enquête ;
- La dissémination des résultats ; et
- La production des différents rapports techniques, administratifs et financiers concernant l'enquête.

### 2.2 Comité de pilotage

Le comité de pilotage sera composé du :

- Le Ministre ou Secrétaire Général du Ministère de l'Economie et du Plan, Président du Comité
- Le Ministre ou Secrétaire Général du Ministère de la Santé Publique (MSP)
- Le Ministre ou Secrétaire Général du Ministère de la Population, de la Protection Sociale et de la Promotion de la Femme (MPPSPF)
- Le Ministre ou Secrétaire Général du Ministère de l'Education Nationale
- Le Ministre ou Secrétaire Général du Ministère de l'Eau, de l'Energie et des Hydrocarbures (MEEH)
- Le Coordonnateur National de l'Office National de la Nutrition (ONN)
- La Représentante de l'UNICEF à Madagascar
- Le Directeur Général de l'INSTAT
- Le représentant de la Banque Mondiale.

Ce comité aura comme objectifs :

- De promouvoir l'appropriation des processus, des résultats, de la diffusion et une analyse plus approfondie des données à des fins stratégiques, de plaider et de suivi de l'Agenda 2030 pour le Développement Durable et des objectifs connexes, ainsi que des engagements nationaux
- D'encourager et promouvoir des contributions financières et en nature au financement de l'enquête.

### 2.3 Comité technique

Le comité technique sera composé de techniciens représentant les institutions suivantes :

- Le Ministère de l'Economie et du Plan (MEP)
- Le Ministère de la Santé Publique (MSP)
- Le Ministère de l'Education Nationale (MEN)
- Le Ministère de l'Eau, de l'Energie et des Hydrocarbures (MEEH)
- Le Ministère de la Population, de la Protection Sociale et de la Promotion de la Femme (MPPSPF)
- L'Office National de la Nutrition (ONN)
- Le Comité National de Lutte contre le SIDA (CNLS)
- L'INSTAT
- L'UNICEF Madagascar
- Les autres agences du Système des Nations Unies à Madagascar
- La Banque Mondiale
- Et d'autres départements ministériels, organisations non gouvernementales ou partenaires techniques et financiers.

Le comité technique aura pour tâches:

- D'examiner les lacunes identifiées dans l'évaluation des besoins et donner des avis sur la liste des indicateurs, les modules et le contenu du questionnaire

- De nommer des points focaux spécifiques sur l'éthique et élaborer un protocole de protection pour s'assurer que les préoccupations éthiques sont analysées et anticipées au cours de tout le cycle de l'enquête
- D'examiner et donner un avis sur le plan d'échantillonnage et la conception de l'échantillon
- D'examiner et donner un avis sur les questionnaires et les manuels
- D'aider à identifier les facilitateurs pour les sessions spécifiques de la formation pour le pré-test et la collecte de données sur le terrain
- De coordonner la préparation du travail sur terrain, y compris informer toutes les parties prenantes concernées
- D'examiner les projets de tableaux, l'analyse statistique et les projets de chapitres, les principales constatations et rapports finaux et fournir les contributions techniques des organisations représentées dans le comité technique.
- D'obtenir et consulter si nécessaire des experts pour la préparation du rapport final
- De mettre en évidence les messages clés pour la diffusion des résultats.

### 3. Questionnaires

MICS comprend cinq questionnaires ; un pour le ménage, un pour les femmes de 15-49 ans, un pour les hommes de 15-49 ans, un pour les enfants de 5-17 ans et un pour les enfants de moins de 5.

Un questionnaire séparé sur "test de la qualité de l'eau" sera administré à un sous-échantillon de ménages dans chaque grappe.

Les modules suivants seront inclus dans la MICS Madagascar, 2018:

#### Questionnaire Ménage:

- |                                       |   |
|---------------------------------------|---|
| • Panneau d'information sur le ménage | • Moustiquaires imprégnées d'insecticide      |
| • Liste des membres du ménage         | • Pulvérisation intra-domiciliaire résiduelle |
| • Education [5 ans+]                  | • Eau et assainissement                       |
| • Caractéristiques des ménages        | • Lavage des mains                            |
| • Transferts sociaux                  |   |
| • Utilisation d'énergie par le ménage |   |

#### Questionnaire individuel femme:

- |  |  |
|--|--|
| • Panneau d'information sur la femme   | • Attitudes vis-à-vis de la violence domestique    |
| • Caractéristiques de la femme         | • Victimisation                                    |
| • Mass Media et TIC                    | • Mariage/union                                    |
| • Fécondité/ Historique des naissances | • Capacités fonctionnelles des adultes [18-49 ans] |
| • Désir de la dernière naissance       | • Comportement sexuel                              |
| • Santé maternelle et du nouveau-né    | • VIH/SIDA   |
| • Examens de santé post-natals         | • Mortalité maternelle                             |
| • Contraception                        | • Consommation de tabac et d'alcool                |
| • Besoins non satisfaits               | • Violence Domestique                              |

#### Questionnaire individuel homme:

- |   |  |
|---|--|
| • Panneau d'information sur l'homme             | • Capacités fonctionnelles des adultes [18-49 ans] |
| • Caractéristiques de l'homme                   | • Comportement sexuel                              |
| • Mass Media et TIC                             | • VIH/SIDA   |
| • Attitudes vis-à-vis de la violence domestique | • Consommation de tabac et d'alcool                |
| • Victimisation                                 |  |
| • Mariage/union                                 |  |





#### Questionnaire Enfant de 5-17 Ans:

<ul style="list-style-type: none"><li>• Panneau d'information sur enfant de 5-17 ans</li><li>• Caractéristiques de l'enfant</li><li>• Travail des enfants</li><li>• Discipline des enfants [5-14 ans]</li></ul>	<ul style="list-style-type: none"><li>• Capacités fonctionnelles des enfants</li><li>• Implication des parents [7-14]</li><li>• Connaissances fondamentales [7-14 ans]</li><li>• Mass Media et TIC (10-14 ans)</li></ul>
---	--

#### Questionnaire Enfant de moins de 5 ans:

<ul style="list-style-type: none"><li>• Panneau d'information Enfant moins de 5ans</li><li>• Caractéristiques Enfant moins de 5ans</li><li>• Enregistrement des naissances</li><li>• Développement de la petite enfance</li><li>• Discipline de l'enfant [1-4 ans]</li></ul>	<ul style="list-style-type: none"><li>• Capacités fonctionnelles des enfants [2-4 ans]</li><li>• Allaitement et alimentation [0-2 ans]</li><li>• Vaccination [0-2 ans]</li><li>• Traitement des maladies</li><li>• Anthropométrie</li></ul>
--	---

Dans chaque grappe, un sous-échantillon de trois ménages vont faire l'objet d'un test de la qualité de l'eau. Un quatrième ménage fera l'objet d'un « test blanc » qui consiste à vérifier la validité du dispositif de test.

Les questionnaires et modules suivants des questionnaires MICS standards ont été exclus de MICS Madagascar 2018:

#### Questionnaire Ménage:

- Test de sel :

Une Enquête Nationale sur le Sel et l'Iode (ENSIM) a été menée à Madagascar en 2015. Cette enquête a comporté, entre autres, des tests de la quantité d'iode dans le sel à travers par la méthode de titrage iodométrique. De plus, les Kits de Tests Rapides ne permettent pas actuellement de calculer le pourcentage de ménages disposant de sel adéquatement iodé (Gorstein et al., 2016).

#### Questionnaire Individuel Femmes :

- Mutilation génitale féminine/Excision

En effet, la pratique de l'excision est très rare dans la culture malagasy. Estimer la prévalence d'un phénomène aussi rare requiert une très grande taille d'échantillon. Une étude qualitative spécifique peut être menée pour démontrer la faible ampleur de ce phénomène.

- Satisfaction de la vie

Une enquête sur la consommation et les conditions de vie des ménages est également prévue pour l'année 2018. Cette enquête va aborder plus en profondeur dans le volet subjectif de la pauvreté.

#### Questionnaire Individuel Hommes :

- Fécondité

Les principaux indicateurs sur la santé de la reproduction sont issus des questionnaires auprès des femmes et des enfants de moins de 5 ans.

Du fait que les ménages gardent les carnets de vaccination chez eux, le questionnaire auprès des centres de santé n'est pas pertinent.

- Circoncision

Selon l'EDS (2008-2009), plus de 95% des hommes sont circoncis. En absence de phénomène majeure pouvant aboutir à une modification importante de cette situation, il s'avère que la collecte de ces données n'est pas pertinente.

- Satisfaction de la vie (cf. questionnaire femme).

Les questionnaires seront traduits et contre-traduits en langue malagasy. Deux séances de prétest sont planifiées dont une avec les questionnaires en papier et l'autre avec les tablettes. Les résultats du prétest à l'aide de questionnaires papier seront compilés dans un rapport et seront utilisés pour modifier, personnaliser et finaliser les questionnaires.

#### 4. Conception de l'échantillon

#### 4.1 Taille de l'échantillon

Les résultats de l'enquête doivent être désagrégés au niveau de chacune des 22 régions du pays et de l'ensemble des milieux urbain et rural.

Deux indicateurs sont utilisés pour calculer la taille minimale de l'échantillon. Le premier est le pourcentage d'enfants de 12-23 complètement vaccinés avant d'atteindre le premier anniversaire, le second est le pourcentage d'accouchements dans un centre de santé. La formule utilisée est la suivante :

Avec :

- : taille de l'échantillon à déterminer ;
- : valeur attendue de l'indicateur ;
- : effet de grappe ;
- : erreur relative ;
- : proportion de la population concernée par l'indicateur dans la population totale ;
- : taille moyenne des ménages ;
- : taux de réponse.

Les tailles minimales de l'échantillon sont de 3 186 et 994 ménages par région pour le premier et le second indicateur. Pour des considérations de qualité, la taille finale de l'échantillon est fixée à 20 000 ménages. L'allocation de l'échantillon selon les régions se présente comme suit :

Région	Nombre de ménages	Nombre de grappes
Alaoatra Mangoro	1000	40
Amoron'i Mania	800	32
Analamanga	1 200	48
Analanjirifo	1 000	40
Androy	800	32
Anosy	800	32
Atsimo Andrefana	1 000	40
Atsimo Atsinanana	800	32
Atsinanana	1 000	40
Betsiboka	800	32
Boeny	800	32
Bongolava	800	32
Diana	800	32
Haute matsiatra	1 000	40
Ihorombe	800	32
Itasy	800	32
Melaky	800	32
Menabe	800	32
Sava	1 000	40
Sofia	1 000	40
Vakinankaratra	1 200	48
Vatovavy Fitovinany	1 000	40
Madagascar	20 000	800

Dans chaque ménage, toutes les femmes de 15 à 49 ans ainsi que les enfants de moins de 5 ans feront l'objet d'une enquête individuelle. Au total, environ à 13 000 enfants de moins de 5 ans et 19 000 femmes de 15 à 49 ans seront enquêtés. L'enquête auprès des hommes de 15-49 ans sera effectuée dans un ménage sur deux, ce qui



donne un total d'environ 9 000 hommes. Dans chaque ménage, un enfant de 5 à 17 ans sera tiré au hasard pour répondre aux questions spécifiques à cette tranche d'âge.

Dans chaque grappe, onze (11) tests de la qualité de l'eau dont cinq au niveau des ménages et cinq autres au niveau de la source ainsi qu'un test « blanc » sont prévus. Ce qui donne un total de près de 9 000 tests.

Selon la spécificité des indicateurs, des désagréations selon la région, le milieu urbain/rural, certaines caractéristiques socio-démographiques telles que le sexe, l'âge, le niveau d'instruction, l'indice de bien-être socio-économique seront également présentées.

#### 4.2 Plan de sondage

L'échantillon de MICS 6 est de type aréolaire stratifié à deux degrés avec comme strate la subdivision de chaque région en milieu urbain ou rural, ce qui donne un total de 44 strates. Au premier degré, 800 grappes seront tirées avec une probabilité proportionnelle à leur taille. Ces grappes seront les Zones de Dénombrement (ZD) telles que définies dans le cadre de la cartographie censitaire, étape préparatoire du Troisième Recensement Général de la Population et de l'Habitation (RGPH-III).

Les grappes sélectionnées feront l'objet d'un dénombrement et d'une cartographie afin de lister et de repérer les ménages y résidant.

Après la phase de dénombrement, il sera effectué un tirage aléatoire systématique, c'est-à-dire à pas constant, de 25 ménages dans chaque grappe.

#### 4.3 Opération de dénombrement et de cartographie

L'opération de dénombrement représente un coût non négligeable, mais il n'existe aucune autre méthode fiable par lequel il peut être remplacé. L'exercice de dénombrement est l'une des procédures les plus importantes de correction de biais de l'enquête, en particulier lorsque la base de sondage n'est pas disponible ou n'est pas à jour. Il fournit des informations complètes et récentes sur le nombre de ménages de chaque grappe sélectionnée. La sélection des ménages de l'échantillon à partir de la liste mise à jour pour chaque segment de l'échantillon est une assurance que l'échantillon de l'enquête MICS représente bien la population actuelle du pays.

La norme MICS recommande que le dénombrement des ménages soit effectué par du personnel de terrain autre que les enquêteurs et comme une opération de terrain distincte menée dans tous les grappes avant que l'enquête ne commence. L'opération de dénombrement des ménages comme un exercice distinct, certes, revient plus cher mais est bien plus fiable. Cela revient plus cher car chaque grappe doit être visitée à deux reprises, une fois pour la liste des ménages, puis à nouveau pour la collecte des données lors des entretiens. Cela est plus fiable parce que le personnel spécifiquement formé et assigné à cette opération est moins susceptible de biaiser l'échantillon en excluant les ménages les plus difficiles à atteindre. En outre, avec un dénombrement séparé, le tirage aléatoire des ménages sera fait à partir des listes de ménages dans un seul emplacement centralisé à l'aide de procédures fiables et uniformes.

Une formation de cinq jours est planifiée à Antananarivo pour expliquer les objectifs, les principes, les méthodes de travail et les techniques pour manipuler les applications aux équipes. Des séances de test pratiques seront effectuées dans des communes, rurales et urbaines, à la périphérie de la capitale.

L'opération de dénombrement des ménages sera effectuée dans chaque grappe sélectionnée par une équipe de cartographie et de dénombrement avant l'enquête principale. Chaque équipe est composée de deux agents : un agent sera chargé de la cartographie et l'autre du listing des ménages y résidant. Au total, 25 équipes de dénombrement seront mobilisées pour une durée de 40 jours. Les responsabilités des agents de cartographie et de dénombrement sont :

- D'identifier les limites des grappes ;
- De dessiner les croquis détaillés indiquant l'emplacement de la grappe et de toutes les structures qu'elle contient ;
- De dresser la liste de toutes les structures et des ménages dans la grappe de manière systématique ;
- De saisir les informations sur les ménages dénombrés ;
- De faire la segmentation si nécessaire ;

- De transférer les dossiers complétés au superviseur ou au bureau central ;
- Si possible, de marquer le numéro de structure sur le châssis de la porte des structures au sein des grappes ;
- De communiquer au superviseur les problèmes rencontrés sur le terrain et suivre ses instructions ;
- De sensibiliser les autorités locales et les ménages sur l'enquête MICS en général et le futur passage des équipes de collecte en particulier.

Des staffs de l'INSTAT et de l'UNICEF effectueront des missions de supervision pour assurer la qualité du dénombrement.

#### 4.4 Enquête pilote

L'enquête pilote consistera au test du questionnaire. Une formation de trois semaines sera réalisée à Antananarivo. A l'issue de la formation, des enquêtes pilotes seront effectuées dans trois fokontany un urbain et 2 ruraux à la périphérie de la capitale pendant trois jours. 15 agents seront mobilisés pour cette opération. Avec une moyenne de 2 enquêtes par jour, le nombre total d'enquêtes attendu est de 90. Cette première enquête pilote servira à finaliser les questionnaires, les manuels et les autres outils de collecte.

### 5. Instruments d'enquête

Il est estimé que des balances, toises, kits de test de qualité de l'eau, tablettes plus accessoires et unités GPS seront nécessaires selon les quantités indiquées :

- Toises : 40 unités
- Balances : 40 unités
- Équipement de test de la qualité de l'eau : 25 kits
- Unités GPS : 165 unités (si les tablettes n'ont pas de GPS incorporés)
- Tablette et accessoires par tablette (batterie de rechange, étui, protecteur d'écran, stylet de rechange, carte SD : 165 packs
- Chargeur véhicule : 25 à raison d'un chargeur par équipe
- Groupe électrogène ou chargeur solaire : 25 à raison d'un chargeur par équipe.

### 6. Recrutement et formation du personnel de terrain

#### 6.1 Recrutement du personnel

L'INSTAT procédera au recrutement du personnel de terrain selon les phases critiques de l'enquête : dénombrement, enquête pilote, enquête principale. Pour capitaliser, les participants aux enquêtes pilotes seront reconduits pour l'enquête principale sauf cas de force majeure (indisponibilité, faute grave, ...)

Pour l'enquête principale, des avis de recrutement seront publiés dans tous les bureaux régionaux de l'INSTAT pour avoir une bonne représentativité géographique et ainsi résoudre les éventuelles barrières de langage. Une première sélection de 165 candidats sera effectuée à partir des dossiers de candidature en privilégiant les expériences en enquête de grande envergure et avec des tablettes.

#### 6.2 Formation

Tous les candidats présélectionnés vont participer à une formation de 30 jours qui se déroulera à Antananarivo. Cette formation comprendra à la fois des exposés théoriques sur les concepts-clés et des exercices pratiques telles que les simulations. Les formateurs seront des techniciens de l'INSTAT et, éventuellement d'autres départements ministériels tels que l'ONN, le Ministère de la Santé Publique. Chaque formateur est responsable d'un thème spécifique : utilisation et maîtrise des questionnaires, manipulation des tablettes, test de qualité de l'eau, mesures anthropométriques.

Des évaluations de connaissance seront effectuées durant la formation. Une dernière sélection sera alors effectuée à la fin de la formation pour ne retenir que les 150 meilleurs agents ; les 15 restants constitueront la liste d'attente, à mobiliser en cas de désistement, d'incapacité ou de licenciement du personnel de terrain.



## 7. Terrain

### 7.1 Calendrier et composition des équipes

La collecte de données sur terrain est prévue commencer durant la deuxième quinzaine de mai 2018. Au total, 25 équipes composées chacune d'un chef d'équipe, de trois enquêtrices et un enquêteur et d'un mesureur seront mobilisées. En estimant qu'un enquêteur puisse réaliser en moyenne trois enquêtes par jour, la durée totale de la collecte est estimée à 80 jours calendaires. Chaque équipe aura une voiture 4x4 pour les déplacements.

Le superviseur de terrain est le chef de l'équipe sur le terrain. Il/elle est chargé(e) du bien-être et de la sécurité des membres de l'équipe, ainsi que de la réalisation du travail assigné et du maintien de la qualité des données. Le superviseur de terrain reçoit ses missions du coordonnateur de l'enquête à qui il rapporte. Les responsabilités spécifiques du superviseur de terrain consistent à procéder aux préparatifs nécessaires pour le travail de terrain, à organiser et à diriger la collecte de données dans les grappes qui lui sont affectées, et à vérifier de façon aléatoire les données recueillies.

Les responsabilités de l'enquêteur sont les suivantes :

- Localiser la structure et les ménages de l'échantillon qui lui ont été affectés et administrer les questionnaires ;
- Identifier tous/tes les répondant(e)s éligibles ;
- Interroger tous/tes les répondant(e)s éligibles des ménages qui lui ont été affectés ;
- Vérifier les enquêtes réalisées pour s'assurer que toutes les questions ont été posées ;
- Faire des revisites afin d'interroger les répondant(e)s qui, pour une raison quelconque, n'étaient pas disponibles au cours de la première ou de la deuxième visite ;
- Veiller à ce que les informations données soient correctes en faisant en sorte que le/la répondant(e) reste concentré(e) sur les questions ;
- Inclure leurs observations spécifiques ou les notes ;
- Préparer des notes additionnelles de compte rendu des problèmes rencontrés.
- Jouer le rôle de l'assistant lors des mesures anthropométriques.

### 7.3 Supervision

Des techniciens de l'INSTAT, de l'ONN et de l'UNICEF effectueront des missions de supervision notamment pour :

- Sensibiliser les autorités locales sur l'enquête
- Contrôler la qualité des données collectées en assistant à des interviews, en réalisant quelques contre-enquêtes, ...
- Résoudre les problèmes rencontrés par les équipes sur le terrain
- Donner des feed-back sur la qualité des données collectées.

Les responsables régionaux de l'INSTAT seront également mobilisés pour sensibiliser les autorités locales (région et district) sur le MICS et faciliter le travail des équipes de collecte.

### 7.4 Remontée des données

Les enquêteurs transféreront régulièrement les données collectées auprès des ménages. Lorsque tous les ménages de la grappe sont tous enquêtés et, après quelques tests de cohérence au niveau du chef d'équipe, ce dernier enverra les données de la grappe au bureau central via une connexion internet par modem mobile.

## 8. Traitement des données

La date de l'atelier régional sur le traitement des données MICS reste encore à déterminer. L'INSTAT mettra à la disposition du projet un coordonnateur informatique et deux spécialistes en traitement de données. Ces derniers seront chargés d'adapter les applications CAPI du dénombrement et de la collecte de données ainsi que les programmes de tabulation.

Le test des applications de MICS6 commencera par une formation de 10 jours, axée sur la manipulation des outils. Une enquête pilote sera ensuite effectuée dans trois fokontany. Quatre équipes composées chacune d'un chef d'équipe et de quatre enquêteurs seront mobilisées pour cette opération. Avec une moyenne de 2 enquêtes

par jour par enquêteur, le nombre total de ménages attendu est de 48. A l'issue de cette seconde enquête pilote, les applications seront ajustées et finalisées.

Les deux spécialistes en traitement sont également responsables de la supervision du terrain afin de venir en aide aux équipes de collecte ayant rencontré des problèmes au niveau des applications ou des matériels informatiques.

Le personnel informatique est aussi en charge de produire régulièrement, dans la mesure du possible hebdomadairement, des rapports de qualité de données. Au vu de ces rapports, des feed-back seront communiqués aux chefs d'équipe par téléphone, par e-mail ou via les missions de supervisions, afin de corriger les erreurs de collecte.

L'édition secondaire des données se déroule en parallèle avec la collecte. Sa durée est quasiment identique à celle de la collecte, à condition que la connexion internet permette aux équipes d'envoyer régulièrement les données. Il est prévu que l'édition secondaire se termine au maximum trois semaines après la fin de la collecte.

Le logiciel CSPro sera utilisé pour la collecte des données. CSPro sera fourni à l'INSTAT par l'équipe de MICS avant ou pendant l'atelier de traitement des données.

Le logiciel SPSS sera utilisé pour l'analyse. Une licence d'utilisation du logiciel sera fournie à l'INSTAT par l'équipe MICS.

#### 9. Analyse des données et rédaction du rapport

L'adaptation des syntaxes de tabulation se fera en parallèle avec la collecte et l'édition secondaire des données. La durée prévisionnelle de cette opération de 6 semaines.

Un atelier régional sur l'interprétation des résultats est prévu. Les résultats préliminaires de l'enquête sont attendus 6 à 8 semaines après la fin de la collecte.

Un atelier de rédaction du rapport principal est prévu en novembre 2018.

#### 10. Archivage et Dissémination

D'autres formats seront établis (dépliant, briefing, version bande dessinée) une fois le rapport principal finalisé et validé (cf. image ci-contre)

Un atelier de dissémination national des principaux résultats de l'enquête est prévu pour la fin de l'année 2018.

Les autres modalités de dissémination des résultats restent à déterminer.

Les données SPSS et les documents d'enquête seront archivés en utilisant IHSN Microdata Management Toolkit. Le logiciel et la formation sur son utilisation seront fournis par l'UNICEF durant l'atelier régional de traitement des données.

#### 11. Budget

Le coût total de l'enquête est estimé à 919 000 USD. Le budget se répartit selon les grandes activités comme suit :

N° Ordre	ACTIVITES	MONTANT (USD)
1	Former les agents pour le pretest des questionnaires versions papier et CAPI ainsi que pour l'enquête principale	157 000
2	Procéder au dénombrement de ménage dans les 800 grappes échantillons	194 000
3	Collecter les données de MICS auprès des 20 000 ménages sélectionnés au hasard	526 000
4	Traiter et analyser les données issues de l'enquête	26 000
5	Disséminer les informations obtenues de l'enquête	12 000
6	Renforcer l'équipe MICS-Nationale en matière de conception, mise en œuvre, analyse et utilisation de données MICS	4 000
	<b>MONTANT TOTAL</b>	<b>919 000</b>



## 12. Assistance technique

Les principales lignes directrices pour les MICS sont disponibles sur <http://mics.unicef.org>. L'équipe de l'enquête, avec des experts compétents dans chaque cas, participera aux trois ateliers du MICS, axés sur la conception des enquêtes, le traitement des données et l'interprétation des données, l'analyse et la dissémination, qui sera organisé par le Bureau régional de l'UNICEF et l'équipe MICS New York de l'UNICEF. Outre les modèles, les normes et les lignes directrices fournis sur [mics.unicef.org](http://mics.unicef.org), de nombreuses enquêtes MICS achevées peuvent également servir d'exemples.

Un appui technique, qui comprend le soutien en ligne et les visites dans le pays, sera assuré par le Bureau régional de l'UNICEF (par l'intermédiaire du Coordonnateur régional MICS et des experts à mobiliser par le Bureau régional) et par l'Équipe MICS de l'UNICEF New York, ainsi que stipulé dans le cadre d'assistance technique présenté à l'atelier régional de conception d'enquête.

Le Bureau de l'UNICEF à Madagascar engagera un consultant à plein temps, le Coordonnateur MICS UNICEF (UMC), pour superviser le processus MICS, depuis les travaux préparatoires jusqu'à la publication des résultats. L'UMC et le point focal MICS de l'UNICEF Madagascar conseilleront l'INSTAT lors de la planification de l'enquête, la conception des questionnaires, l'échantillonnage, la formation, le travail sur le terrain, le traitement et l'analyse des données, la diffusion et l'archivage pour assurer que le protocole de MICS et les recommandations y afférentes soient toujours respectés. Ils assureront une communication efficace entre le Bureau de l'UNICEF et l'INSTAT, en répondant rapidement aux besoins et aux problèmes liés aux MICS à mesure qu'ils se présenteront.

## 13. Principaux défis et soutien de l'UNICEF

Le premier défi auquel fait face MICS6 est la conclusion de la cartographie censitaire pour effectuer le tirage des grappes. Cette opération est néanmoins prévue se terminer en fin 2017. En outre, il a été décidé que la collecte de données de MICS ne commence que 15 jours après la fin du dénombrement principal du recensement général de la population et de l'habitation dont la date officielle n'est pas encore connue.

L'autre défi est la réalisation de l'enquête pendant une année électorale. A cet effet, les campagnes de sensibilisations doivent être bien menées pour éviter les confusions.

Le dernier défi est la prévision d'une autre enquête de grande envergure, l'Enquête Périodique auprès des Ménages (EPM) dont la collecte est planifiée fin août 2018. Des travaux de réflexion sur les opportunités de synergie, en particulier sur l'échantillon, entre MICS et EPM sont en cours.





# Calendrier

	2017												2018												2019	
	Jan.	Fév.	Mars	Avril	Mai	Juin	Juil.	Août	Sept.	Oct.	Nov.	Déc.	Jan.	Fév.	Mars	Avril	Mai	Juin	Juil.	Août	Sept.	Oct.	Nov.	Déc.	Jan.	Fév.
Activités	1	2	3	4	5	6	7	8	9	10	11	12	13	14	15	16	17	18	19	20	21	22	23	24	25	26
<b>ECHANTILLONNAGE ET DENOMBREMENT</b>																										
Préparation de l'échantillon et de la pondération *																										
Préparation des outils et adaptation des applications CAPI pour le dénombrement *																										
Formation et pilote du dénombrement																										
Opération de dénombrement ; préparation du rapport de dénombrement *																										
Sélection des Zones																										
Dénombrement *																										
Reproduction des cartes ZD																										
Sélection de l'échantillon (ménages) *																										
Préparation de l'échantillon pour l'application CAPI de l'enquête principale *																										

	2017						2018						2019							
	Juin	Juil.	Août.	Sept.	Oct.	Nov.	Déc.	Jan.	Fév.	Mars	Avril	Mai	Juin	Juil.	Août.	Sept.	Oct.	Nov.	Déc.	Jan.
	1	2	3	4	5	6	7	8	9	10	11	12	13	14	15	16	17	18	19	20
Semaine																				
Activités																				
PROGRAMMES D'EDITION DE																				
DONNEES																				
Atelier régional sur l'édition des données [1]																				
Adaptation des applications CAPI *																				
Formation et pré-test des applications CAPI																				
Préparation du rapport de pré-test et finalisation des applications CAPI *																				
FORMATION ET ENQUETE																				
PRINCIPALE																				
Formation et enquête pilote pour l'enquête principale																				
Collecte de données																				
EDITION DES DONNEES																				
Edition secondaire des données																				
Préparation des pondérations *																				
Finalisation des données *																				
ANALYSE DE DONNEES ET																				
TABLATIONS																				
Adaptation du plan de tabulation *																				
Adaptation des syntaxes SPSS *																				
Exécution des Tabulations *																				
Atelier régional sur l'interprétation des données et la dissémination [1]																				
REDACTION DU RAPPORT ET																				
DISSEMINATION																				
Préparation du rapport des principaux résultats *																				
Planification et préparation des matériels de dissémination *																				
Dissemination du rapport des principaux résultats																				
ARCHIVE																				
Collecte des documents et matériels pour les archives *																				
Préparation de l'archive																				

[1] Le calendrier des ateliers régionaux est à confirmer par le bureau régional (RO) et le siège (HQ) de l'UNICHRF

[2] L'astérisque \* indique que le document doit être revu UNICHRF RO and HQ.