

PROJECT DOCUMENT
Costa Rica Country Office



Empowered lives.
Resilient nations.

Project Title: Fostering women's political participation at the local level

Project Number: 00112963

Implementing Partner: Tribunal Supremo de Elecciones e Instituto Nacional de las Mujeres

Start Date: 2/2/2019 **End Date:** 29/2/2020

PAC Meeting date:

Brief Description

El panorama tendiente a la paridad en las elecciones legislativas nacionales no tiene equivalente en el ámbito municipal donde la participación y elecciones de mujeres es menor. En el caso del puesto de Alcalde (Ejecutivo del gobierno local) encontramos que en las elecciones de 2010 las mujeres solo ocuparon 10 de las 81 alcaldías (12.3%) y 12 en 2016 (14,8%). Esos resultados no son tan distantes del porcentaje de mujeres ocupando candidaturas para ese puesto de elección, aunque hay que decir que el porcentaje de mujeres candidatas es mucho menor en el área rural. En 2016, por ejemplo, solo el 19% de las personas candidatas eran mujeres.

En materia de derecho de las mujeres y oportunidades de desarrollo, propiamente en el ámbito municipal, es clara la necesidad de que la participación efectiva de las mujeres implique además cambios normativos y en las políticas públicas que permitan la creación de condiciones para garantizar su autonomía política, física y económica, para alcanzar una situación de igualdad real con los hombres. En esta materia, hay incidencia municipal relevante en materia de cuido y desarrollo infantil, desarrollo de capacidades de empleabilidad, creación de oportunidades de emprendimiento, ayudas sociales selectiva, como becas estudiantiles y apoyo para vivienda, y políticas de prevención y atención de la violencia. Además, el gobierno municipal tiene posibilidades para desarrollar e implementar políticas de igualdad que impacten a toda la institucionalidad local, que involucren al sector privado y que impacte en la convivencia comunitaria. Estas políticas y servicios implementados de manera efectiva, sobre la base de evidencia, tienen la capacidad de disminuir la situación de pobreza de las personas y mejorar su calidad de vida.

Esta estrategia no solo se dirige a las personas que participan como candidatas en el proceso electoral o que son electas en él, sino también para promover, fortalecer y mantener otros liderazgos de mujeres que contribuyan a estos propósitos desde la participación activa comunitaria, aprovechando diversos espacios formales y no formales que permiten la interacción entre la ciudadanía y las autoridades.

El objetivo general de este proyecto es incidir en la participación política de las mujeres para las elecciones municipales del 2020 mediante estrategias que promuevan una participación efectiva, significativa y de calidad de las mujeres, de manera que se traduzcan en un mayor número de candidaturas a puestos titulares, y con herramientas técnicas para desempeñar estos cargos a la perspectiva de igualdad entre mujeres y hombres, el enfoque de derechos humanos y el de cumplimiento de la la Política para la Igualdad Efectiva entre Mujeres y hombres (PIEG 2018-2030) y la Agenda 2030 para el Desarrollo Sostenible.

El proyecto promueve que la paridad cuantitativa que establece la ley y se cumple nominalmente por parte de los partidos políticos, se transforme en un verdadero mecanismos de igualdad, mediante el cual las mujeres tengan la oportunidad real de liderar los procesos político electorales, construir y proponer al electorado planes de gobierno local alineados al cumplimiento de los derechos humanos y a la Agenda 2030, incluyendo el fortalecimiento de oportunidades para lograr fortalecer la autonomía física, política y económica de las mujeres. Esto con el fin de acortar brechas y superar asimetrías con los hombres, lo cual constituyen aún un desafío para el mejoramiento de la calidad de la democracia costarricense y las oportunidades de desarrollo humano y bienestar de todas las personas.

Esto implica promover mayor participación de mujeres en todos los cantones del país por medio de campañas de sensibilización e información; fortalecer sus capacidades de liderazgo, combatir y prevenir la violencia política, capacidades en gestión política y administración pública con perspectiva de derechos humanos, a través de herramientas didácticas de acceso masivo; diseñar e implementar una metodología de capacitación y asesoría a mujeres líderes en cantones priorizados bajo criterios de necesidad, oportunidad e impacto; y dar acompañamiento y registrar las experiencias de la ruta de participación de mujeres con distintos perfiles, cuyas historias puedan resultar emblemáticas y mostrar aprendizajes para mejorar la participación política de otras mujeres en Costa Rica y la región.

Contributing Outcome (UNDAF/CPD, RPD or GPD):

UNDAF:

2.1. National and local public administrations strengthen rights enforcement spaces and their capacity for results-based management with gender and human rights approaches, to achieve sustainable development with equality.

CPD:

2.4. Public management improved through the implementation of results-based planning and budgeting with rights and gender-equality approach
Indicator 2.4.1. Number of mechanisms institutionalized to improve public management through results and gender-based management and budgeting

SP:


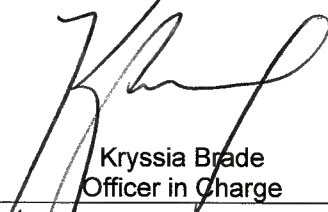

2.2.2 Constitutions/elections/Parliament: Constitution-making, electoral and parliamentary processes and institutions strengthened to promote inclusion, transparency and accountability

3.3.2 Peaceful, Just and Inclusive Societies: Gender-responsive and risk informed mechanisms supported to build consensus, improve social dialogue and promote peaceful, just and inclusive societies.

Indicative Output(s) with gender marker²: GEN 03

Total resources required:	\$300.000.00	
Total resources allocated:	UNDP TRAC:	\$300.000.00
	Donor:	
	Government:	
	In-Kind:	\$100.000.00
Unfunded:		

Agreed by (signatures):

Instituto Nacional de las Mujeres	UNDP	Tribunal Supremo Elecciones
 Patricia Mora Executive President	 Kryssia Brade Officer in Charge	 Luis Antonio Sobrado Presidente
Date:	Date:	Date:



I. DEVELOPMENT CHALLENGE (1/4 PAGE – 2 PAGES RECOMMENDED)

Costa Rica es una democracia sólida, con instituciones fuertes y un sistema electoral robusto. Sin embargo, enfrenta desafíos importante que no solo limitan el alcance de los logros democráticos sino que también afectan la sostenibilidad y perfeccionamiento del sistema como tal.

Entre ellas, se encuentran las dificultades de participación política de las mujeres, entendida no solo como la posibilidad de ser electas en cargo de elección y ocupar posiciones para la toma de decisiones en plano de igualdad con los hombres, sino también como una participación efectiva que se traduzcan en transformaciones a normas, políticas públicas, presupuestos y el quehacer institucional para lograr un modelo de desarrollo inclusivo, con igualdad de oportunidades entre hombres y mujeres y en el que se reconozca, proteja y garantice el goce efectivo de los derechos humanos de todas las personas, así como el cumplimiento de los Objetivos de Desarrollo Sostenible, en el entendido de que estos se sustentan sobre la base del reconocimiento de la igualdad entre las personas.

Si bien el derecho de las mujeres a elegir y ser elegidas en procesos electorales fue reconocido en la Constitución de 1949, hace 70 años, lo cierto es que el sistema continuó siendo mayoritariamente excluyente. Fue hasta 40 años después, en 1990, cuando se aprobó la Ley 7.142 de Promoción de la Igualdad Social de la Mujer para crear un mecanismo de cuotas para que los partidos políticos incluyeran en sus estatutos mecanismos eficaces que promovieran y aseguran la participación efectiva de la mujer en los procesos de elección internos, en los órganos directivos del partido y en las papeletas electorales.

También se reformó el Código Electoral para que los partidos destinaran un porcentaje (30%) de la contribución estatal a la que tuvieran derecho para promover la formación y participación política de la mujer, así como la inclusión en sus estatutos los mecanismos necesarios para asegurar la participación de las mujeres, al menos en un 40%, tanto en su estructura partidaria como en las papeletas para los puestos de elección popular y en las delegaciones de las asambleas distritales, cantonales y provinciales. Sin embargo, estas normas no se tradujeron en los resultados esperados, se requirió de la intervención del Tribunal Supremo de Elecciones para que a través de distintas resoluciones emitidas entre 1999 y 2005, se lograra cumplir con el aumento de la inscripción y representación parlamentaria de mujeres en el país.

La experiencia y los avances en la institucionalidad de esta política permitieron al TSE preparar el proyecto de ley número 8.765 sobre reforma integral al Código Electoral, aprobado en 2009. En dicha ley se incorporan los principios de igualdad, no discriminación y paridad (50% de mujeres y 50% de hombres) en las estructuras partidarias y en las nóminas para los puestos de elección popular (estas últimas con alternancia por género), así como las definiciones referidas al uso de los recursos financieros destinados a capacitación, gracias a la lucha y articulación de las mujeres desde la institucionalidad y movimientos feministas, que se impulsaron las reformas al Código Electoral.

Este impulso normativo tuvo efectos positivos, más o menos regulares, en la elección de mujeres en la Asamblea Legislativa con un 35.1% en 2002; 38.6 en 2006 y 2010; 33.3% en 2014 y 45.6% en 2018. Además, representan un hito importante la elección de Laura Chinchilla Miranda como Presidenta de la República en 2010.

Sin embargo, ese panorama tendiente a la paridad en las elecciones legislativas nacionales no tiene equivalente en el ámbito municipal donde la participación y elecciones de mujeres es menor. En el caso del puesto de Alcalde (Ejecutivo del gobierno local) encontramos que en las elecciones de 2010 las mujeres solo ocuparon 10 de las 81 alcaldías (12.3%) y 12 en 2016 (14,8%). Esos resultados no son tan distantes del porcentaje de mujeres ocupando candidaturas para ese puesto de elección, aunque hay que decir que el porcentaje de mujeres candidatas es mucho menor en el área rural. En 2016, por ejemplo, solo el 19% de las personas candidatas eran mujeres.

En el caso de las vicealcaldías, gracias a ley de paridad, la tendencia es contraria: 84% de las personas electas son mujeres y solo 16% son hombres.

En el ámbito del Concejo Municipal (órgano legislativo), en cumplimiento de la misma normativa, se alcanza cierta paridad, en términos generales, sin embargo, la proporción de mujeres en propiedad es mucho menor que la de los hombres, con 44% frente a un 56%, %, ubicando a la mayoría de las mujeres en los puestos de suplencia. Se repite el patrón que existen en la relación entre alcaldías y vicealcaldías, donde las mujeres ocupan en mayor número el cargo secundario.

Si bien la paridad muestra resultados que implican avances importantes, estos son insuficientes si se consideran aspectos cualitativos que muestran la persistencia o ampliación de brechas. Por ejemplo, es evidente una reacción que agrupa posiciones políticas contraria al avance de derechos de las mujeres así como de grupos y poblaciones tradicionalmente excluidas. Asimismo, la mayor participación de las mujeres se ha visto acompañada del crecimiento de formas de violencia política, tanto en su gravedad como en su intensidad.

En materia de derecho de las mujeres y oportunidades de desarrollo, propiamente en el ámbito municipal, es clara la necesidad de que la participación efectiva de las mujeres implique además cambios normativos y en las políticas públicas que permitan la creación de condiciones para garantizar su autonomía política, física y económica, para alcanzar una situación de igualdad real con los hombres. En esta materia, hay incidencia municipal relevante en materia de cuido y desarrollo infantil, desarrollo de capacidades de empleabilidad, creación de oportunidades de emprendimiento, ayudas sociales selectiva, como becas estudiantiles y apoyo para vivienda, y políticas de prevención y atención de la violencia. Además, el gobierno municipal tiene posibilidades para desarrollar e implementar políticas de igualdad que impacten a toda la institucionalidad local, que involucren al sector privado y que impacte en la convivencia comunitaria. Estas políticas y servicios implementados de manera efectiva, sobre la base de evidencia, tienen la capacidad de disminuir la situación de pobreza de las personas y mejorar su calidad de vida.

Esta estrategia no solo se dirige a las personas que participan como candidatas en el proceso electoral o que son electas en él, sino también para promover, fortalecer y mantener otros liderazgos de mujeres que contribuyan a estos propósitos desde la participación activa comunitaria, aprovechando diversos espacios formales y no formales que permiten la interacción entre la ciudadanía y las autoridades. Además, toma en cuenta a las mujeres de las estructuras y de los mecanismos de género de los partidos políticos.

Por ese motivo, es relevante para el fortalecimiento democrático, la vigencia de los derechos humanos y la localización de los ODS, apoyar el cumplimiento de las normativa de paridad, cumplir con la Política para la Igualdad Efectiva entre Mujeres y hombres (PIEG 2018-2030), la cual tiene un objetivo referido a la Distribución del Poder como un mandato de Estado. a la vez que fortalecer las capacidades de liderazgo, diálogo, negociación, gestión política y administración pública de las mujeres líderes locales, que se traduzcan en planes de gobierno orientados por esas normas y principios, con un enfoque en la igualdad de género, y la mayor incidencia comunitaria para promover, auditar y supervisar el cumplimiento de estos objetivos.

II. STRATEGY (1/2 PAGE - 3 PAGES RECOMMENDED)

El proyecto contribuirá a alcanzar la prioridad estratégica nacional *Institutional capacities for innovation, efficiency and efficacy of public management are strengthened to accelerate achievement of the SDGs within the framework of national priorities for inclusive and sustainable development*, así como el UNDAF outcome 2.1 *National and local public administrations strengthen rights enforcement spaces and their capacity for results-based management with gender and human rights approaches, to achieve sustainable development with equality*. También

En el proceso electoral municipal en 2020, el número de candidaturas esperada para los diferentes puestos de elección local en los 82 cantones podría alcanzar un número entre 40 mil y 50 mil. Esto impone un desafío de implementación que, considerando el mayor impacto posible, establezcan una gradualidad en las acciones y una estrategia de priorización que permitan alcance nacional a la vez que cambios significativos y también demostrativos, en cantones específicos. Además, Costa Rica conmemora este 2019 los 70 años del voto femenino, lo que realza la importancia de cerrar las brechas de participación política de las mujeres en el ámbito local.

De acuerdo a la estrategia acordada con el Tribunal Supremo de Elección, a través de su Instituto de Formación y Estudios en Democracia, y el Instituto Nacional de las Mujeres, las acciones incluidas en este proyecto se agruparan en tres niveles con alcances distintos:

1. El primero de ellos tiene que ver con actividades de promoción y sensibilización de la participación política de las mujeres y el combate y la prevención de la violencia política en el ámbito local. Si bien la paridad está establecida por ley, lo cierto es que el rol de las mujeres se confina a los puestos secundarios, en la mayoría de casos y que el número de candidaturas para los puestos principales siguen mostrando, la exclusión de las mujeres en puesto de decisión y un alejamiento de mujeres líderes de la campaña política. Por esto, es importante incidir en los partidos políticos, las mujeres lideresas comunitarias y el electorado en la necesidad de establecer oportunidades reales de participación igualitaria y crear las condiciones para que esas mujeres participen y aporten al desarrollo cantonal. Para ello, se plantea la realización de una estrategia de información y comunicación en medios y redes sociales para promoverla participación de estos liderazgos así como el efecto de la igualdad en los partidos políticos. Esta estrategia contendrá mensajes y canales de comunicación específicos con todos los partidos políticos y las comunidades. Se espera mayor participación cuantitativa de mujeres en los procesos electorales locales, no solo como candidatas sino como votantes, así como la aceptabilidad en el electorado de esas candidaturas. Se tiene como fuente de información los datos provistos por el Tribunal Supremo de Elecciones y encuestas y estudios de opinión.
2. El segundo nivel tiene que ver con capacitación de mujeres políticas y lideresas comunitarias. Este nivel tendrá además dos grados distintos de acercamiento a la población meta. Se desarrollará un caja de herramientas de formación que contemplará, al menos, los siguientes temas: (1) liderazgo y combate a la violencia política, (2) comunicación política, (3) negociación y construcción de acuerdos, (4) elaboración de planes locales de gobierno, (5) elaboración y gestión de presupuestos municipales, (6) normativa electoral, (7) normativa vinculada al ejercicio de los cargos municipales, (8) políticas públicas desde el enfoque de los derechos humanos y los objetivos de desarrollo sostenible, (9) igualdad de género y derechos humanos de las mujeres, (10) gestión de riesgo y cambio climático. Estas herramientas se construirán con una mediación pedagógica que permitan su aceptabilidad, asequibilidad y aplicación práctica. Estarán disponibles en línea y accesibles para todas las personas. Así mismo, se hará una selección prioritaria de 10 cantones, sobre ciertos criterios de necesidad, oportunidad, pertinencia, replicabilidad y efectividad, entre otros, en los cuales se realizarán capacitaciones presenciales a mujeres políticas y lideresas comunitarias que participen en el proceso electoral o cuyo liderazgo ofrezca oportunidades para establecer mecanismos comunitarios de auditoría y supervisión ciudadana del gobierno local. Se espera alcanzar por este medio a alrededor de 3 mil lideresas locales, considerando las previsiones de participación para los próximas elecciones locales. Complementariamente, se construirá una plataforma educativa en línea que traduzcan los materiales en un curso virtual autogestionado pero con asesoría pedagógica. A través de estas acciones se buscará una mayor participación cualitativa de las mujeres en el ámbito local. La calidad podrá

constatarse mediante el registro de participación, la evaluación de aprendizaje, el análisis de propuestas y la observación de la dinámica electoral.

3. El tercer nivel buscará establecer un recurso que permita comprender con detalles la ruta de la participación política de las mujeres, detallando las oportunidades y obstáculos que enfrentan como la violencia política, y que en la práctica se traducen, más allá de lo que establece la ley, en la exclusión estructural del sistema político, incluyendo a los partidos políticos, y el imaginario social. Esto se realizará mediante la identificación y seguimiento de ciertos liderazgos de mujeres con características particulares (lugar de residencia, edad, etnia, experiencia, recursos económicos, educación, partido político, ideología, entre otros aspectos), construyendo con la información que brinden historias de vida que permitan, a partir de diversas experiencias individuales y personales, aprender sobre la vivencia cotidiana de la (des)igualdad y las posibles formas para eliminar los obstáculos que impiden su realización. Este nivel mostrará aprendizajes, buenas prácticas, recomendaciones así como posibilidad de escalabilidad y replicabilidad en otros contextos. El registro de esta ruta se realizará mediante la construcción de historias de vida que registrarán además los resultados del proceso desde el punto de vista de los protagonistas y permitirá plantear y analizar estrategias futuras para mejorar las condiciones de participación política de las mujeres.

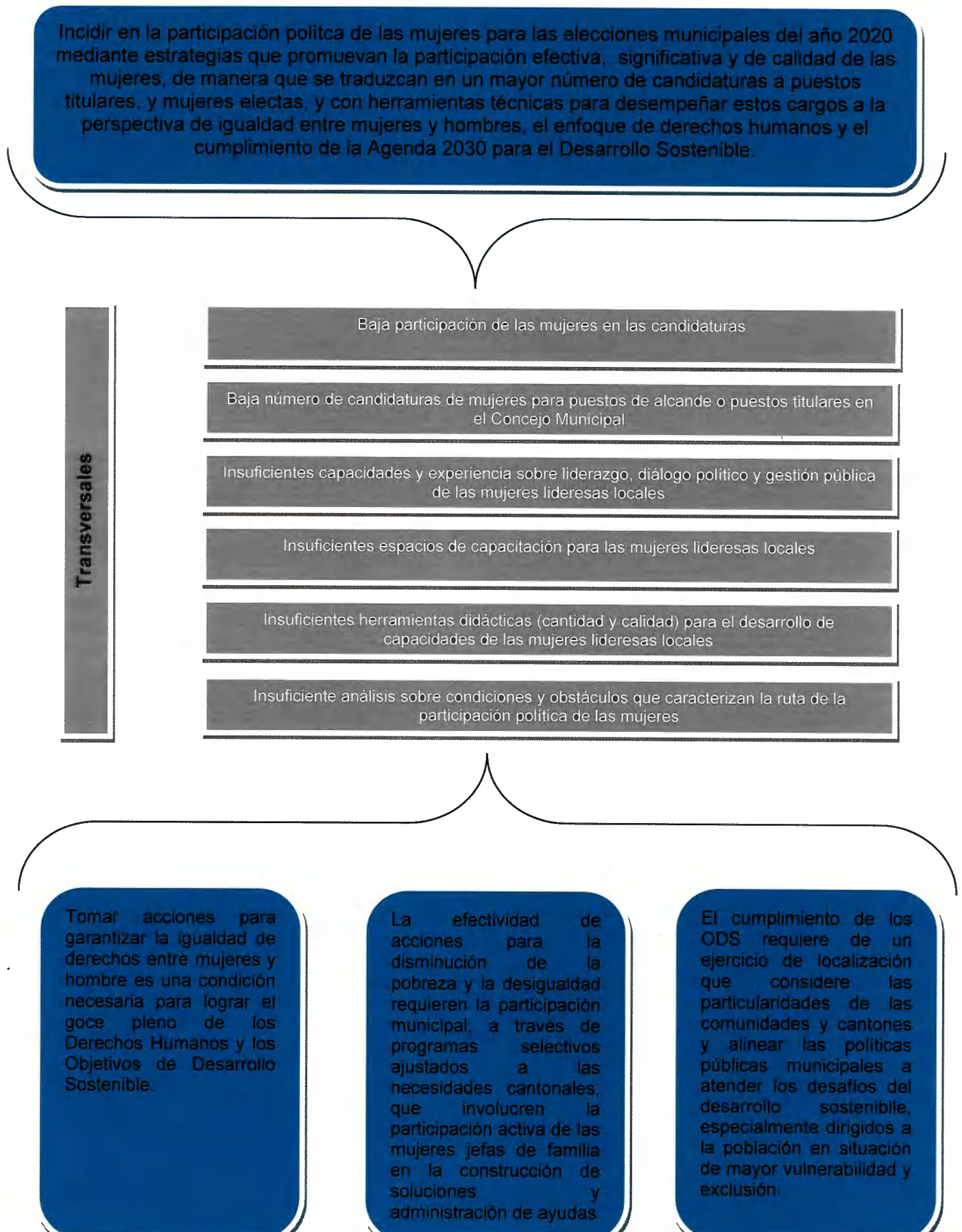
La realización de los Derechos Humanos y el logro de los Objetivos de Desarrollo Sostenible son incompatibles con la desigualdad y la exclusión que sufren las mujeres en el ámbito de la participación política. Avanzar en esta materia constituye una condición necesaria para lograr la prioridades estratégica nacional relativa al fortalecimiento de las capacidades institucionales para acelerar el cumplimiento de los Objetivos de Desarrollo Sostenible así como para lograr el outcome 2.1 del UNDAF. También este esfuerzo impacta directamente el fortalecimiento de capacidades de gestión pública con enfoque de derechos humano y la perspectiva de igualdad entre mujeres y hombres.

La información sobre participación política y resultados electorales se han obtenido de las base de datos oficiales del Tribunal Supremo de Elecciones y en su análisis ha contribuido los estudios especializados y experiencias prácticas tanto del PNUD como del Instituto Nacional de las Mujeres. Asimismo, la metodología propuesta constituye a ampliar los efectos de los planes de trabajo anuales de las instituciones contrapartes, ya establecidos. La ampliación tiene que ver con diversos aspectos: número de beneficiarias, cobertura territorial, tratamiento temático, escalabilidad, difusión, entre otros.

El proyecto promueve que la paridad cuantitativa que establece la ley y se cumple nominalmente por parte de los partidos políticos, se transforme en un verdadero mecanismos de igualdad, mediante el cual las mujeres tengan la oportunidad real de liderar los procesos político electorales, construir y proponer al electorado planes de gobierno local alineados al cumplimiento de los derechos humanos y a la Agenda 2030, incluyendo el fortalecimiento de oportunidades para lograr fortalecer la autonomía física, política y patrimonial de las mujeres. Esto con el fin de acortar brechas y superar asimetrías con los hombres, lo cual constituyen aún un desafío para el mejoramiento de la calidad de la democracia costarricense y las oportunidades de desarrollo humano y bienestar de todas las personas.

Esto implica promover mayor participación de mujeres en todos los cantones del país por medio de campañas de sensibilización e información; fortalecer sus capacidades de liderazgo, gestión política y administración pública, con perspectiva de derechos humanos, a través de herramientas didácticas de acceso masivo; diseñar e implementar una metodología de capacitación y asesoría a mujeres líderes en cantones priorizados bajo criterios de necesidad, oportunidad e impacto; y dar acompañamiento y registrar las experiencias de la ruta de participación de mujeres con distintos perfiles, cuyas historias puedan resultar emblemáticas y mostrar aprendizajes para mejorar la participación política de otras mujeres en Costa Rica y la región.

Figura 1. Teoría de Cambio



III. RESULTS AND PARTNERSHIPS (1.5 - 5 PAGES RECOMMENDED)

Expected Results

3.1 Resultados Esperados

El objetivo general de este proyecto es incidir en la participación política de las mujeres para las elecciones municipales del 2020 mediante estrategias que promuevan una participación efectiva, significativa y de calidad de las mujeres, de manera que se traduzcan en un mayor número de candidaturas a puestos titulares, y con herramientas técnicas para desempeñar estos cargos a la perspectiva de igualdad entre mujeres y hombres, el enfoque de derechos humanos y el cumplimiento de la Agenda 2030 para el Desarrollo Sostenible.

Objetivos específicos:

- Promover una mayor participación política para las mujeres en los puestos de toma de decisión en los gobiernos locales, en los partidos políticos, las mujeres lideresas comunitarias y entre el electorado para asegurar la necesidad de establecer oportunidades reales de participación igualitaria y crear las condiciones para que esas mujeres participen y aporten al desarrollo cantonal
- Ampliar las capacidades en las mujeres políticas y lideresas políticas para la incidencia y gestión política.
- Facilitar la incorporación de la perspectiva de igualdad de entre mujeres y hombres y de los derechos humanos en su gestión política, los debates y sus agendas.
- Visibilizar, prevenir y atender la violencia política contra las mujeres en la política como las amenazas, la descalificación, los comentarios negativos y los ataques en redes sociales mediante herramientas jurídicas, institucionales y sociales.

Los principales resultados que pretenden alcanzarse con este proyecto son los siguientes:

Resultado 1: Promovida La participación paritaria (50/50) de género en puestos de elección popular en las elecciones municipales se ha logrado mediante estrategias de comunicación e información en las comunidades, las estructuras partidarias, en las mujeres con carrera política y lideresas comunitarias.

Resultado 2: Capacitadas mujeres políticas y lideresas comunales con herramientas de liderazgo político y combate de la violencia política, gestión pública y financiera, estrategias para reconocer y atender la violencia política, comunicación política en las campañas.

Resultado 3: Elaborada una ruta de liderazgos políticos de mujeres en elecciones locales para identificar aprendizajes, buenas prácticas y recomendaciones así como posibilidad de escalabilidad y replicabilidad en otros contextos como estrategia para mejorar las condiciones de participación política de las mujeres a largo plazo.

Con estos resultados se espera acelerar la realización de los Derechos Humanos como la participación política paritaria, el derecho al voto, la no discriminación ni la violencia política, el logro de los Objetivos de Desarrollo Sostenible a través del ODS5: Igualdad de Género, el ODS10: Combate de las Desigualdades, el ODS16 Fortalecimiento de la paz y las instituciones, el ODS17: Alianzas, y promover el cierre de las brechas y exclusiones que sufren las mujeres en el ámbito de la participación política local. Además, favorecerá lograr la prioridad estratégica nacional relativa al fortalecimiento de las capacidades institucionales para acelerar el cumplimiento de los Objetivos de Desarrollo Sostenible así como para lograr el outcome 2.1 del

UNDAF. También este esfuerzo impacta directamente el fortalecimiento de capacidades de gestión pública con enfoque de derechos humano y la perspectiva de igualdad entre mujeres y hombres.

3.2 Resources Required to Achieve the Expected Results

Los recursos financieros requeridos para este proyecto son de **\$300.000** provenientes del Programa de las Naciones Unidas para el Desarrollo, así como aportes en especie del Tribunal Supremos de Elecciones (TSE) y el Instituto Nacional de las Mujeres (INAMU). Se contará con recursos técnicos del PNUD, el TSE y el INAMU en todos los resultados del proyecto.

3.3 Partnerships

Los socios estratégicos son: a) Instituto Nacional de las Mujeres (INAMU) como ente rector para el avance de los derechos de las mujeres en Costa Rica, y por su amplia experiencia en el fortalecimiento de la participación política de las mujeres en el ámbito nacional y el ámbito local costarricense. Y b) el Tribunal Supremo de Elecciones (TSE) como ente rector de los procesos políticos nacionales, por su capacidad política y técnica para guiar el pulso de la participación política y por su mandato de formación política de los partidos políticos y la ciudadanía que forma parte de las elecciones nacionales y locales mediante el Instituto de Formación y Estudios en Democracia (IFED).

Además se espera desarrollar alianzas de trabajo, producto de la implementación del proyecto con:

- Partidos Políticos que conforman la Asamblea Legislativa y tendrán amplia representación en las elecciones locales del año 2020
- Partidos Políticos locales incrustos en las elecciones 2020
- Estructuras Técnicas y Políticas de base dentro de los partidos políticos locales
- Secretarías de Género o de la Mujer de los partidos políticos.
- Mujeres del Directorio o Comités Ejecutivos de partidos políticos
- Consejos municipales y estructuras municipales donde hay mujeres con carrera política interesadas en postularse en las elecciones municipales del año 2020
- Organizaciones comunitarias con incidencia política en los cantones donde se desarrollará el proyecto
- Centro de Formación y Capacitación de la Univerisdad Estatal a Distancia (UNED)
- Unión Nacional de Gobiernos Locales (UNGL)
- Red Costarricense de Mujeres Municipalistas (RECOMM)
- Organizaciones de mujeres y feministas
- Grupo Parlamentario de Mujeres Diputadas de la Asamblea Legislativa
- Foro de Mujeres Políticas por Costa Rica

Finalmente, y con el propósito de promover la interagencialidad de Naciones Unidas, el proyecto incluirá en el Comité Técnico Asesor a: a) ONUMUJERES, entidad de Naciones Unidas dedica a promover la igualdad de Género y el empoderamiento de las mujeres, por sus capacidades e incidencia en materia de participación política de las mujeres. Y b) El Equipo de Género del Centro Regional del PNUD por su liderazgo latinoamericano y caribeño para fortalecer las capacidades de las mujeres en materia de participación de participación política.

3.4 Risks and Assumptions

Se identifican como riesgos para el proyecto:

- Resistencia de los canales en partidos políticos y sus estructuras, y en las comunidades para involucrarse activamente en las estrategias y productos establecidos.
- Dificultades para llevar la campaña de comunicación e información a las comunidades con menor acceso a TIC y complejidades para contabilizar la cantidad de personas que reciben la campaña dentro de los partidos políticos.
- Demora en los tiempos de construcción de los contenidos técnicos de los productos establecidos.
- Falta de interés o limitaciones reales de las mujeres políticas y líderes de la comunidad para asistir a los procesos de capacitación y crear el camino para la participación política en las elecciones municipales de 2020.

Se identifican como supuestos para el proyecto:

- Involucramiento activo de los partidos políticos y sus estructuras, y de las comunidades dado la confianza que posee en el PNUD, el TSE y el INAMU en materia de participación política en Costa Rica.
- Altas capacidades de las contrapartes para llevar e impactar en las poblaciones en mayor exclusión y menos acceso tecnológico mediante los recursos técnicos, de infraestructura y regionalización de alto rendimiento local.
- Colaboración interinstitucionales para la generación de información eficiente, así como respaldo técnico en la implementación de las actividades previstas en este proyecto.
- Alta confianza de las mujeres políticas y las lideresas comunitarias dada la experiencia amplia y de calidad de los socios de implementación del proyecto.

3.5 Stakeholder Engagement

La población objetivo que pretende impactar el Proyecto son:

- Mujeres con carrera política a nivel cantonal, ya sea que están involucradas actualmente en las estructuras municipales y tienen interés de continuar su carrera, y aquellas que han participado en elecciones municipales con postulaciones a cargos y desean participar en las próximas elecciones.
- Partidos Políticos Locales que están representados en la Asamblea Legislativa Nacional, partidos de larga trayectoria local sin representación en el Poder Legislativo y partidos políticos nuevos.
- Estructuras de base de todos los partidos locales que formarán parte de la contienda electoral municipal.
- Lideresas comunitarias que participen en el proceso electoral o cuyo liderazgo ofrezca oportunidades para establecer mecanismos comunitarios de auditoría y supervisión ciudadana del gobierno local

Además, se espera impactar otros grupos durante la implementación del proyecto como:

- La ciudadanía votante pues el proyecto buscará promover el voto local que con frecuencia presenta tasas bajas de participación local en ciertas zonas del país.
- El Sector privado interesado en apoyar las campañas políticas de las mujeres políticas y las lideresas comunitarias.
- Actores estratégicos de movilización política local que faciliten la implementación de los resultados.

3.6 South-South and Triangular Cooperation (SSC/TrC)

- Identificación de buenas prácticas y de lecciones aprendidas para fortalecer la participación políticas de las mujeres en el ámbito local costarricense.

- Establecimiento de alianzas de intercambio a la luz de la experiencias de países de la región en materia de estrategias de incidencia de la paridad política local a través de la cooperación técnica de ONUMUJERES, el Equipo de Género del Centro Regional del PNUD, ambas en el marco del Proyecto Regional Atena: Promoviendo el 50/50 en las elecciones.

3.7 Knowledge

Los productos de conocimiento que generará el proyecto son:

- Documento técnico sobre el análisis de la participación política local de las mujeres durante las elecciones municipales del año 2020, que recabe detalle cuantitativos y cualitativos de la experiencia, así como recomendaciones para los procesos políticos de mujeres en el ámbito municipal de cara a posteriores elecciones.
- Caja de herramientas de formación que contemplará, al menos, los siguientes temas: (1) liderazgo, (2) comunicación política, (3) negociación y construcción de acuerdos, (4) elaboración de planes locales de gobierno, (5) elaboración y gestión de presupuestos municipales, (6) normativa electoral, (7) normativa vinculada al ejercicio de los cargos municipales, (8) políticas públicas desde el enfoque de los derechos humanos y los objetivos de desarrollo sostenible, (9) igualdad de género y derechos humanos de las mujeres, (10) gestión de riesgo y cambio climático. Estas herramientas se construirán con una mediación pedagógica que permitan su aceptabilidad, asequibilidad y aplicación práctica. Estarán disponibles en línea y accesibles para todas las personas.
- Plataforma educativa en línea autogestionada pero con asesoría pedagógica para fortalecer las capacidades técnicas de las mujeres políticas y lideresas comunitarias y que contendrá la caja de herramientas para uso de toda la ciudadanía.
- Documento pedagógicamente lúdico y creativo con la Ruta de liderazgos políticos de mujeres en elecciones locales para identificar aprendizajes, buenas prácticas y recomendaciones así como posibilidad de escalabilidad y replicabilidad en otros contextos como estrategia para mejorar las condiciones de participación política de las mujeres a largo plazo.

3.8 Sustainability and Scaling Up

La sostenibilidad del proyecto se gestará con la siguiente estrategia:

- El proyecto viene a fortalecer las acciones que el Instituto Nacional de las Mujeres (INAMU) y el Tribunal Supremo de Elecciones (TSE) a través del Instituto de Formación y Estudios en Democracia (IFED) gestan de cara a las elecciones municipales del año 2020 para ampliar su capacidad de incidencia e impacto.
- Con los resultados que se obtendrán del proceso en sí mismo y bajo los productos descritos en la estrategia de conocimiento, el INAMU y el TSE-IFED tendrán un mayor número de insumos que favorezcan mayor alcance de acciones para posteriores elecciones municipales; dichos resultados podrán ser inciertos en sus Planes Institucionales Programáticos.
- También, los resultados del proceso permitirán generar un camino e impacto de incidencia a largo plazo para las mujeres políticas y lideresas comunitarias. Mediante la ruta de liderazgos políticos de mujeres en elecciones locales, las mujeres políticas tendrán una herramientas que les permitirán conocer mejor, y desde las vivencias y las experiencias de otras mujeres, cuáles son las rutas más efectivas para alcanzar cargos de toma de decisión local. Esto evidencia el escalamiento que logrará el proyecto de cara a las elecciones municipales posteriores.

IV. PROJECT MANAGEMENT (1/2 PAGES - 2 PAGES RECOMMENDED)

Cost Efficiency and Effectiveness

- Existe compromiso, experiencia y recursos institucionales en el Tribunal Supremo de Elecciones y el Instituto Nacional de las Mujeres para tener una base metodológica, teórico conceptual y de capacidad de convocatoria que permiten garantizar las condiciones iniciales del proyecto.
- La credibilidad y capacidades del PNUD contribuye a promover y fortalecer las alianzas institucionales y con otros sectores para fortalecer la ejecución del proyecto.
- El PNUD tiene capacidad para movilizar experiencias y buenas prácticas regionales para enriquecer las actividades y productos previstos en el proyecto, tanto de la organización como de otras agencias del Sistema de Naciones Unidas, especialmente de ONUMUJERES.
- Se ha avanzado significativamente en materia de paridad, desde el punto de vista cuantitativo.

Project Management

El Proyecto se desarrollará técnicamente de manera conjunta con el Tribunal Supremo de Elecciones y el Instituto Nacional de las Mujeres, aprovechando para ello las capacidades y recursos de los que disponen. Se establecerá un mecanismo de coordinación que acordar decisiones sobre contenidos de los materiales de difusión y capacitación, espacios de capacitación, convocatoria de participantes y construcción de experiencias de vida.

Se tomarán decisiones conjuntas, según los niveles descritos, para especificar el alcances territorial y de personas beneficiarias, considerando los criterios mencionados y los recursos disponibles, incluyendo los pedagógicos.

El trabajo del PNUD se desarrollará principalmente desde su sede, pero se requerirá de traslado de personal a sitios específicos durante la ejecución del proyecto, para atender actividades puntuales.

V. RESULTS FRAMEWORK¹

Intended Outcome as stated in the UNDAF/Country [or Global/Regional] Programme Results and Resource Framework:

2.1. National and local public administrations strengthen rights enforcement spaces and their capacity for results-based management with gender and human rights approaches, to achieve sustainable development with equality.

Outcome indicators as stated in the Country Programme [or Global/Regional] Results and Resources Framework, including baseline and targets:

Output 2.4. Public management improved through the implementation of results-based planning and budgeting with rights and gender-equality approach
Indicator 2.4.1. Number of mechanisms institutionalized to improve public management through results and gender- based management and budgeting

B: 0

T: 3

F: Annual

S: MIDEPLAN, Treasury, local level

Applicable Output(s) from the UNDP Strategic Plan:

2.2.2 Constitutions/elections/Parliament: Constitution-making, electoral and parliamentary processes and institutions strengthened to promote inclusion, transparency and accountability

3.3.2 Peaceful, Just and Inclusive Societies: Gender-responsive and risk informed mechanisms supported to build consensus, improve social dialogue and promote peaceful, just and inclusive societies.

Project title and Atlas Project Number: 00112963

EXPECTED OUTPUTS	OUTPUT INDICATORS ²	DATA SOURCE	BASELINE		TARGETS (by frequency of data collection)		DATA COLLECTION METHODS & RISKS
			Value	Year	Year 1	FINAL	

¹ UNDP publishes its project information (indicators, baselines, targets and results) to meet the International Aid Transparency Initiative (IATI) standards. Make sure that indicators are S.M.A.R.T. (Specific, Measurable, Attainable, Relevant and Time-bound), provide accurate baselines and targets underpinned by reliable evidence and data, and avoid acronyms so that external audience clearly understand the results of the project.

² It is recommended that projects use output indicators from the Strategic Plan IRRF, as relevant, in addition to project-specific results indicators. Indicators should be disaggregated by sex or for other targeted groups where relevant.

Producto 1: Estrategia de información y comunicación en medios y redes sociales para promover la participación de mujeres políticas y lideresas comunales, combatir la violencia política, así como el efecto de la igualdad en los partidos políticos.	1.1 Diseñado el marco conceptual con el detalle de mensajes y con los canales de comunicación específicos para las comunidades, para los partidos políticos, las mujeres en carrera políticas y las lideresas comunitarias.	TSE INAMU	0	2019	1	1	<p>Metodología: sesiones de trabajo con especialista en comunicación y perspectiva de género para construir el documento conceptual.</p> <p>Riesgos: No hay riesgos específicos.</p>
	1.2 Campaña final difundida en redes y medios.	TSE INAMU	0	2019	1	1	<p>Metodología: Identificación de los medios y las redes con especialistas y en las plataformas más efectivas.</p> <p>Riesgos: Resistencia de los canales en partidos políticos para difundir la campaña y dificultades para llevar la campaña a las comunidades con menor acceso a TICs.</p>
	1.3 Cantidad de personas a quienes llega la campaña de información y comunicación.	TSE INAMU	0	2019	1	1	<p>Metodología: Conteo de la cantidad de personas que reciben la campaña en las redes y los canales de partidos políticos locales.</p> <p>Riesgos: Complejidades para contabilizar la cantidad de personas que reciben la campaña dentro de los partidos políticos.</p>

Producto 2: Estrategia de capacitación a mujeres políticas y lideresas comunales con herramientas de liderazgo político y combate a la violencia política, capacidades gestión pública y financiera, estrategias para reconocer y atender la violencia política, comunicación política en las campañas.	<p>2.1 Diseñada caja de herramientas de formación que contemplará, al menos, los siguientes temas: (1) liderazgo y combate de la violencia política, (2) comunicación política, (3) negociación y construcción de acuerdos, (4) elaboración de planes locales de gobierno, (5) elaboración y gestión de presupuestos municipales, (6) normativa electoral, (7) normativa vinculada al ejercicio de los cargos municipales, (8) políticas públicas desde el enfoque de los derechos humanos y los objetivos de desarrollo sostenible, (9) igualdad de género y derechos humanos de las mujeres, (10) gestión de riesgo y cambio climático. Estas herramientas se construirán con una mediación pedagógica que permitan su aceptabilidad, asequibilidad y aplicación práctica.</p>	<p>TSE INAMU</p>	<p>0</p>	<p>2019</p>	<p>1</p>	<p>1</p>	<p>Metodología: sesiones de trabajo para la construcción de contenidos de cada módulo de la caja de herramientas.</p> <p>Riesgos: Demora en los tiempos de construcción de los contenidos de la caja de herramientas.</p>
	<p>2.2 Implementadas capacitaciones presenciales en 10 cantones a mujeres políticas y lideresas comunitarias que participen en el proceso electoral o cuyo liderazgo ofrezca oportunidades para establecer mecanismos comunitarios de auditoría y supervisión ciudadana del gobierno local.</p>	<p>TSE INAMU</p>	<p>0</p>	<p>2019</p>	<p>1</p>	<p>1</p>	<p>Metodología: sesiones de trabajo para apoyar técnicamente las capacitaciones del TSE e INAMU, crear la estrategia para la selección de los 10 cantones y desarrolladas las sesiones de capacitación.</p> <p>Riesgos: Falta de interés de las mujeres políticas y las lideresas comunitarias para asistir a las capacitaciones.</p>
	<p>2.3 Creada y funcionado plataforma educativa en línea autogestionado pero con asesoría pedagógica para fortalecer la capacidades técnicas de las mujeres políticas y lideresas comunitarias.</p>	<p>TSE INAMU</p>	<p>0</p>	<p>2019</p>	<p>1</p>	<p>1</p>	<p>Metodología: Compilados los materiales en una plataforma en línea creativa, accesible y amigable.</p> <p>Riesgos: Demora en los tiempos de generación de la plataforma y la carga de contenidos.</p>

Producto 3: Ruta de liderazgos políticos de mujeres en elecciones locales para identificar aprendizajes, buenas prácticas y recomendaciones así como posibilidad de escalabilidad y replicabilidad en otros contextos como estrategia para mejorar las condiciones de participación política de las mujeres a largo plazo.	3.1 Diseñada e implementada estrategia de identificación y seguimiento de ciertos liderazgos de mujeres con características particulares (lugar de residencia, edad, etnia, experiencia, recursos económicos, educación, partido político, ideología, entre otros aspectos)	TSE INAMU	0	2019	1	1	Metodología: Identificación de las mujeres con liderazgos singulares, reuniones con ellas para la firma del consentimiento informado. Riesgos: Dificultad para identificar a las mujeres políticas más oportunas.
	3.2 Recolectada y sistematizada la información que brinden historias de vida de los liderazgos políticos de las mujeres y su combate a la violencia política.	TSE INAMU	0	2019	1	1	Metodología: sesiones para la implementación de las entrevistas semi-estructuradas. Riesgos: Dificultades de tiempo de las mujeres políticas seleccionadas.
	3.3 Documento final con la ruta del proceso de participación política local desde el punto de vista de los protagonistas.	TSE INAMU	0	2019	1	1	Metodología: Consolidación de los resultados de la sistematización, contratación de una persona diseñadora creativa y diagramación del documento. Riesgos: Demoras en los tiempos para el diseño creativo del documento.
	3.4. Documento técnico sobre el análisis de la participación política local de las mujeres durante las elecciones municipales del año 2020, que recabe detalle cuantitativos y cualitativos de la experiencia, así como recomendaciones para los procesos políticos de mujeres en el ámbito municipal de cara a posteriores elecciones.	TSE INAMU	0	2019	1	1	Metodología: Sesiones técnicas de trabajo para sistematizar y analizar cada paso del proceso, redacción del documento técnico. Riesgos: Demoras en los tiempos para la redacción del documento.

VI. MONITORING AND EVALUATION

In accordance with UNDP's programming policies and procedures, the project will be monitored through the following monitoring and evaluation plans:
[Note: monitoring and evaluation plans should be adapted to project context, as needed]

Monitoring Plan

Monitoring Activity	Purpose	Frequency	Expected Action	Partners (if joint)	Cost (if any)
Track results progress	Reunir y analizar datos sobre el progreso realizado en comparación con los indicadores de resultados que aparecen en el Marco de Resultados y Recursos (RRF por sus siglas en inglés) a fin de valorar el avance del proyecto en relación con el logro de los productos acordados	Cada dos meses	La gerencia del proyecto analizará cualquier demora que afecte el avance esperado del proyecto.	TSE/IFED-INAMU-PNUD	
Monitor and Manage Risk	Identificar riesgos específicos que pueden comprometer el logro de los resultados previstos. Identificar y monitorear medidas de gestión del riesgo mediante un registro de riesgos. Ello incluye medidas de monitoreo y planes que se pueden haber exigido según los Estándares Sociales y Ambientales del PNUD. Las auditorías se realizarán conforme a la política de auditoría del PNUD para gestionar el riesgo financiero.	Trimestralmente	La gerencia del proyecto identificará los riesgos y tomará medidas para controlarlos. Se mantendrá un registro activo para el seguimiento de los riesgos identificados y las medidas tomadas.	TSE/IFED-INAMU-PNUD	
Learn	Se captarán en forma periódica los conocimientos, las buenas prácticas y las lecciones aprendidas de otros proyectos y asociados en la implementación y se integrarán al presente proyecto.	Al menos una vez por año	El equipo del proyecto capta las lecciones relevantes que se utilizarán para tomar decisiones gerenciales debidamente informadas.	TSE/IFED-INAMU-PNUD	
Annual Project Quality Assurance	Se valorará la calidad del proyecto conforme a los estándares de calidad del PNUD a fin de identificar sus fortalezas y debilidades e informar a la gerencia para apoyar la toma de decisiones que facilite las mejoras relevantes.	Anual	La gerencia del proyecto revisará las fortalezas y debilidades que se utilizarán para la toma de decisiones informadas a fin de mejorar el desempeño del proyecto	TSE/IFED-INAMU-PNUD	

Review and Make Course Corrections	Revisión interna de datos y evidencia a partir de todas las acciones de monitoreo para asegurar la toma de decisiones informadas.	Al menos una vez por año	El Comité Directivo del Proyecto debatirá los datos de desempeño, riesgos, lecciones y calidad que se utilizarán para corregir el curso de acción.	TSE/IFED-INAMU-PNUD	
Project Report	Se presentará un Informe del Proyecto al Comité Directivo y a los actores clave, incluyendo datos sobre el progreso realizado que reflejen los resultados logrados de conformidad con las metas anuales definidas de antemano en cuanto a productos, un resumen anual sobre la calificación de la calidad del proyecto, un registro de riesgos actualizado, con medidas de mitigación, y todo informe de evaluación o revisión preparado durante el período.	Anual y al finalizar el proyecto	Se elaborará un informe final de cierre del proyecto que refleje los resultados, los productos desarrollados, y que incluya las lecciones aprendidas.	TSE/IFED-INAMU-PNUD	
Project Review (Project Board)	El mecanismo de gobernanza del proyecto (es decir, al Comité Directivo del Proyecto) efectuará revisiones periódicas del proyecto para evaluar su desempeño y revisar el Plan de Trabajo Plurianual, a fin de asegurar una elaboración del presupuesto realista durante la vida del proyecto.	Al menos una vez por año	El Comité Directivo del Proyecto debatirá toda inquietud referente a la calidad o a un progreso más lento de lo esperado y acordará medidas de gestión para abordar las cuestiones identificadas.	TSE/IFED-INAMU-PNUD	

Evaluation Plan³

Evaluation Title	Partners (if joint)	Related Strategic Plan Output	UNDAF/CPD Outcome	Planned Completion Date	Key Evaluation Stakeholders	Cost and Source of Funding
Final Evaluation	TSE/IFED-INAMU-PNUD	2.2.2 Constitutions/elections/Parliament: Constitution-making, electoral and parliamentary processes and	Output 2.4. Public management improved through the	February, 2020	NA	\$10.000 UNDP

³ Optional, if needed

		institutions strengthened to promote inclusion, transparency and accountability 3.3.2 Peaceful, Just and Inclusive Societies: Gender-responsive and risk informed mechanisms supported to build consensus, improve social dialogue and promote peaceful, just and inclusive societies.	implementation of results-based planning and budgeting with rights and gender-equality approach Indicator 2.4.1. Number of mechanisms institutionalized to improve public management through results and gender-based management and budgeting		
--	--	---	---	--	--

VII. MULTI-YEAR WORK PLAN ⁴⁵

All anticipated programmatic and operational costs to support the project, including development effectiveness and implementation support arrangements, need to be identified, estimated and fully costed in the project budget under the relevant output(s). This includes activities that directly support the project, such as communication, human resources, procurement, finance, audit, policy advisory, quality assurance, reporting, management, etc. All services which are directly related to the project need to be disclosed transparently in the project document.

EXPECTED OUTPUTS	PLANNED ACTIVITIES	Planned Budget by Year	RESPONSIBLE PARTY	PLANNED BUDGET		
		Y1		Funding Source	Budget Descriptio n	Amount
Output 1: Estrategia de información y comunicación en medios y redes sociales para promover la participación de mujeres políticas y lideresas comunales así como el efecto de la igualdad en los partidos políticos. Gender marker: GEN03	1.1 Diseñado el marco conceptual con el detalle de mensajes y con los canales de comunicación específicos para las comunidades, para los partidos políticos, las mujeres en carrera políticas y las lideresas comunitarias.	\$29.000	TSE INAMU Gobiernos Locales Partidos Políticos			
	1.2 Campaña final difundida en redes y medios.	\$42.000	TSE INAMU Gobiernos Locales Partidos Políticos			
	MONITORING	\$8.000				
	Sub-Total for Output 1					\$79.000

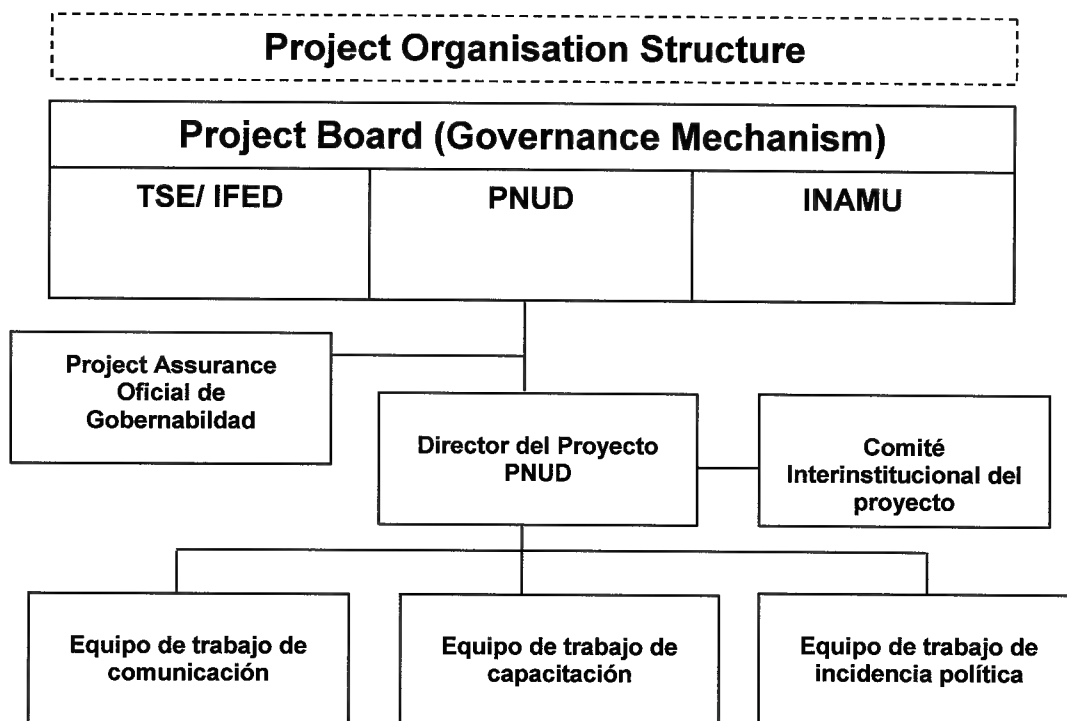
⁴ Cost definitions and classifications for programme and development effectiveness costs to be charged to the project are defined in the Executive Board decision DP/2010/32

⁵ Changes to a project budget affecting the scope (outputs), completion date, or total estimated project costs require a formal budget revision that must be signed by the project board. In other cases, the UNDP programme manager alone may sign the revision provided the other signatories have no objection. This procedure may be applied for example when the purpose of the revision is only to re-phase activities among years.

Output 2: Estrategia de capacitación a mujeres políticas y lideresas comunales con herramientas de liderazgo político, gestión pública y financiera, estrategias para reconocer y atender la violencia política, comunicación política en las campañas. <i>Gender marker: GEN03</i>	2.1 Diseñada caja de herramientas de formación que contemplará, al menos, los siguientes temas: (1) liderazgo, (2) comunicación política, (3) negociación y construcción de acuerdos, (4) elaboración de planes locales de gobierno, (5) elaboración y gestión de presupuestos municipales, (6) normativa electoral, (7) normativa vinculada al ejercicio de los cargos municipales, (8) políticas públicas desde el enfoque de los derechos humanos y los objetivos de desarrollo sostenible, (9) igualdad de género y derechos humanos de las mujeres, (10) gestión de riesgo y cambio climático. Estas herramientas se construirán con una mediación pedagógica que permitan su aceptabilidad, asequibilidad y aplicación práctica.	\$44.000	TSE INAMU			
	2.2 Implementadas capacitaciones presenciales en 10 cantones a mujeres políticas y lideresas comunitarias que participen en el proceso electoral o cuyo liderazgo ofrezca oportunidades para establecer mecanismos comunitarios de auditoría y supervisión ciudadana del gobierno local.	\$47.000	TSE INAMU			
	2.3 Creada y funcionado plataforma educativa en línea autogestionado pero con asesoría pedagógica para fortalecer la capacidades técnicas de las mujeres políticas y lideresas comunitarias.	\$32.000	TSE INAMU			
	MONITORING	\$10.000				
	Sub-Total for Output 2					\$133.000
Output 3: Ruta de liderazgos políticos de mujeres en elecciones locales para identificar aprendizajes, buenas prácticas y recomendaciones así como posibilidad de escalabilidad y replicabilidad en otros contextos como estrategia para mejorar las condiciones de participación política de las mujeres a largo plazo. <i>Gender marker: GEN03</i>	3.1 Diseñada e implementada estrategia de identificación y seguimiento de ciertos liderazgos de mujeres con características particulares (lugar de residencia, edad, etnia, experiencia, recursos económicos, educación, partido político, ideología, entre otros aspectos)	\$19.000	TSE INAMU			
	3.2 Recolectada y sistematizada la información que brinden historias de vida de los liderazgos políticos de las mujeres.	\$17.000	TSE INAMU			

	3.3 Documento final con la ruta del proceso de participación política local desde el punto de vista de los protagonistas.	\$11.000	TSE INAMU			
	3.4. Documento técnico sobre el análisis de la participación política local de las mujeres durante las elecciones municipales del año 2020, que recabe detalle cuantitativos y cualitativos de la experiencia, así como recomendaciones para los procesos políticos de mujeres en el ámbito municipal de cara a posteriores elecciones.	\$15.000	TSE INAMU			
	MONITORING	\$10.000				
	Sub-Total for Output 3					\$72.000
Evaluation (as relevant)	EVALUATION	\$16.000				
General Management Support						\$300.000
TOTAL						

VIII. GOVERNANCE AND MANAGEMENT ARRANGEMENTS



Las entidades asociadas en la implementación son el Tribunal Supremo de Elecciones y el Instituto Nacional de las Mujeres. Este Proyecto es de Implementación Directa (DIM), por lo cual el PNUD asume las responsabilidades de la gestión administrativas.

Comité Directivo

El Proyecto contará con un Comité de Directivo conformado por la Presidente Ejecutiva del Instituto Nacional de las Mujeres, el Director Ejecutivo del Instituto de Formación y Estudios en Democracia y el Representante Residente del PNUD, o quien ellos y ellas designen, al cual corresponde tomar decisiones de gestión, orientación y recomendaciones sobre temas estratégicos del Proyecto.

Garante del Proyecto

El PNUD designa al Oficial de Desarrollo Humano y Gobernabilidad Democrática como garante del Proyecto con la responsabilidad de respaldar la labor del Comité Directivo y garantizar la debida administración y conclusión de las etapas adecuadas de la gestión del Proyecto.

Comité Interinstitucional del Proyecto

El Comité es responsable de la gestión y de la toma de decisiones diarias, en representación del Comité Directivo y dentro de las restricciones establecidas por dicho Comité. La principal responsabilidad del Comité es garantizar que el Proyecto produzca los resultados especificados en el Documento de Proyecto, con los niveles de calidad requeridos y dentro de las restricciones especificadas sobre tiempo y costo. Al ser un Proyecto de implementación directa (DIM), la directora nacional del Proyecto es el Representante Residente del PNUD. La directora adjunta es la Representante Residente Auxiliar del PNUD.

Las responsabilidades de la Dirección Nacional incluyen:

- Asegurar el cumplimiento de los objetivos y productos del Proyecto conforme a lo establecido en este Documento de Proyecto (PRODOC).
- Favorecer la coordinación de las instituciones participantes.
- Realizar la coordinación de otras acciones que garanticen el éxito del Proyecto.
- Revisar los trámites administrativos, aprobar o reprobar las solicitudes de pago y enviarlas al PNUD.
- Al finalizar el Proyecto, deberá encargarse de transferir el inventario del Proyecto de acuerdo con los procedimientos del PNUD.
- Evaluar periódicamente el cumplimiento de los objetivos del Proyecto.
- Evaluar periódicamente al personal del Proyecto.
- Elaborar un Plan de Trabajo detallado al inicio de la ejecución del Proyecto y dar seguimiento a su cumplimiento.
- Definir los términos de referencia de las consultorías y de acuerdo con los criterios aportados por el PNUD, y solicitar su contratación.
- Coordinar todas las actividades relacionadas con el Proyecto, y asegurar que los productos esperados se obtengan a tiempo y cumpliendo con los criterios y requisitos del PNUD.
- Llevar a cabo, en coordinación con el PNUD, los procesos administrativos y financieros requeridos por el Proyecto.
- Preparar las solicitudes de pago y su correspondiente trámite en el PNUD.
- Preparar y coordinar los informes que se requieran en el Proyecto.

Rol del PNUD

El PNUD aportará al cumplimiento de los objetivos poniendo a disposición del Proyecto recursos tales como:

- a. Apoyo técnico para la consecución de los objetivos previstos por el Proyecto.
- b. Apoyo logístico para la organización y ejecución de las diferentes actividades del Proyecto.
- c. Acceso a la experiencia, mundial y regional, que el PNUD haya desarrollado en esta área en otros países.
- d. Apoyo al Proyecto por medio del Centro de Servicios (PNUD)
- e. Asesoría técnica en temas prioritarios, tales como desarrollo humano e igualdad y equidad de género.

El centro de servicios se enfoca en los Proyectos y programas del PNUD en Costa Rica y garantiza la eficiencia, transparencia y calidad en la gestión de los mismos. Entre los servicios del centro se encuentran:

Administración de los Fondos

En esta categoría ubica acompañamiento en los procesos de programación, planificación, administración de fondos y seguimiento de la ejecución financiera y presupuestaria. Todos estos aspectos orientados a facilitar al Proyecto la toma de decisiones. Para la provisión de este servicio, el PNUD ofrece su experiencia acumulada en gerencia de Proyectos de desarrollo brindando las asesorías a través del equipo de trabajo del Centro de Servicios. Asimismo, el PNUD producirá informes financieros periódicos de acuerdo a lo indicado en el detalle de los alcances.

Servicios de Adquisiciones

Agrupar las actividades que permiten la obtención de los insumos necesarios para el logro de los objetivos y metas del Proyecto, sean estas obras, bienes o servicios de consultoría, de manera oportuna y eficiente. Esto incluye servicios tales como revisión del Plan de Adquisiciones, revisión de términos de referencia o especificaciones técnicas, evaluación de propuestas y ofertas, recomendación de orden de méritos de ofertas y contratación, entre otros.

Contratos

Está vinculado al seguimiento de los contratos lo que asegura que el resultado obtenido se compare con lo identificado y descrito en las fases previas de planificación. Sobre la base de sistemas se monitorean aspectos tales como garantías bancarias, entrega de productos/bienes, desembolsos, pagos, enmiendas de contratos, entre otros.

Fortalecimiento de las capacidades del Proyecto

Se asegura mediante tres modalidades que tienen en cuenta la perspectiva de género y el enfoque de desarrollo humano: (a) la capacitación formal y tradicional cuando sea solicitada por el Proyecto, (b) la transferencia de conocimiento de mejores prácticas que viene de la amplia red de conocimiento del PNUD a nivel mundial, y del apoyo proveniente del SURF y (c) el aprendizaje en equipo de resolución de experiencias cotidianas presente a lo largo del Proyecto.

Rol del Instituto Nacional de las Mujeres y el Instituto de Formación y Estudios en Democracia

Por parte del Instituto Nacional de las Mujeres la representación en el Comité Directivo del proyecto, será a través de su Presidenta Ejecutiva o quien ella designa. Por parte del Instituto de Formación y Estudios en Democracia la representación será a través de su Director General o quien él designe. Ambas instituciones, tienen amplia experiencia y mandato legal para la promoción de la participación política de las mujeres, incluyendo el desarrollo de campañas de sensibilización, desarrollo de material didáctico y procesos de desarrollo de capacidades de liderazgo y gestión política. Han sido socias del PNUD en otras oportunidades con importantes resultados para el desarrollo humanos, los derechos humanos y el impulso a la Agenda de

Desarrollo 2030 en Costa Rica. Ambas instituciones contribuirán, desde su rol, experiencia y equipos técnicos, a la implementación del proyecto.

Costos de Operación y Administración

ISS - Implementation Support Services (Costos Directos de Apoyo)

Estos costos representan los costos directos del Proyecto en los cuales el PNUD incurrirá para la entrega de los servicios arriba descritos a través de la contratación y asignación de:

1. Servicios de adquisiciones y contrataciones.
2. Trámite de solicitudes de pago y emisión de pago.
3. Seguimiento presupuestario, contable y financiero del Proyecto, conforme a los procedimientos del PNUD.
4. Apoyo de personal del Centro de Servicios del PNUD a las actividades del Proyecto.
5. Visitas de monitoreo y seguimiento general de las actividades del Proyecto.
6. Apoyo a solicitud del Proyecto en la realización de Seminarios, Talleres, eventos para la capacitación del personal.
7. Gestión de trámites de viajes.
8. El ISS se adjuntan al documento de Proyecto mediante el Anexo 3 de este documento, correspondientes a la Lista Universal de Precios (UPL) vigente en el momento de realizar la transacción.

Explain the roles and responsibilities of the parties involved in governing and managing the project. While an example diagram is below, it is not required to follow this diagram exactly. A project can be jointly governed with other projects, for example, through a national steering sub-committee linked to Results Groups under the UNDG Standard Operating Procedures for countries adopting the Delivering as One approach.

Minimum requirements for a project's governance arrangements include stakeholder representation (i.e., UNDP, national partners, beneficiary representatives, donors, etc.) with authority to make decisions regarding the project. Describe how target groups will be engaged in decision making for the project, to ensure their voice and participation. The project's management arrangements must include, at minimum, a project manager and project assurance that advises the project governance mechanism. This section should specify the minimum frequency the governance mechanism will convene (i.e., at least annually.)

IX. LEGAL CONTEXT

El presente documento será el instrumento al que hace referencia el Artículo 1 del Acuerdo Básico entre el Gobierno de Costa Rica y el PNUD firmado entre el Gobierno de Costa Rica y el Programa de las Naciones Unidas para el Desarrollo (PNUD), del 7 de agosto de 1973, mediante Ley No. 5878 del 12 de enero de 1976. Para los fines del Acuerdo Básico de Asistencia, por organismo de ejecución nacional se entenderá el MINAE.

Procedimiento de modificaciones

El presente Documento de Proyecto (PRODOC) sólo podrá ser modificado por acuerdo previo de las partes, lo cual deberá plasmarse por escrito. Los siguientes tipos de revisiones al presente documento podrán realizarse con la firma de la o el Representante Residente del PNUD, siempre que dicho Representante cuente con las seguridades de que los demás signatarios del documento no tienen objeciones a los cambios propuestos:

- Revisiones de cualquiera de los anexos del documento o adicionales a ellos.
- Revisiones presupuestarias que no impliquen cambios significativos en los objetivos inmediatos, los resultados o las actividades, pero que se deban a una redistribución de los insumos ya acordados o a los aumentos de los gastos debido a la inflación.

Los signatarios aceptan la contratación en el país del personal profesional que sea necesario para la ejecución de este programa, de conformidad con la política y los procedimientos del PNUD establecidos para este efecto. Estos servicios constituyen una adición a los recursos ordinarios de personal que proveerán las instituciones nacionales y estarán disponibles mientras dure la participación del PNUD en el programa.

La selección del personal y su remuneración será fijada en cada caso de común acuerdo y en ningún caso excederá la remuneración prevaleciente por funciones comparables en el país ni la aplicable en el Sistema de Naciones Unidas.

El informe de auditoría deberá enviarse al Instituto Nacional de las Mujeres, al Instituto de Formación y Estudios en Democracia, al PNUD y a la Oficina de Auditoría del PNUD en Nueva York.

Terminación

Una vez que el proyecto haya realizado todas sus actividades y se hayan obtenido los productos y los resultados esperados se dará por concluido. El plazo máximo de este proyecto, en el que se espera que todas las acciones se hayan concluido, es de 12 meses.

El proyecto estará operacionalmente cerrado al terminar todas sus actividades y se confirme que todos los resultados y productos han sido recibidos a entera satisfacción. Esto significa que:

El último consultor terminó su contrato y entregó su informe final;

El personal administrativo del proyecto terminó su contrato;

La última empresa terminó su contrato y cumplió con el mismo;

El último equipo ha sido transferido por el PNUD.

La última revisión presupuestaria fue firmada previamente a la revisión final.

Un proyecto está financieramente cerrado cuando:

Está operacionalmente cerrado;

Al menos una auditoría ha sido realizada durante la vida del proyecto por el PNUD.

El último Informe Combinado de Gastos (CDR por sus siglas en inglés) ha sido debidamente firmado por las autoridades competentes, al año siguiente de haber declarado operacionalmente cerrado.

El PNUD ha cerrado las cuentas del proyecto;

El Representante Residente del PNUD ha firmado la revisión final del presupuesto del proyecto.

Resolución del Proyecto

Las partes podrán dar por terminada la relación en cualquier momento por motivo de rescindir, oportunidad, conveniencia o incumplimiento demostrado de las partes.

Cualquier reclamo o controversia relacionada con la interpretación o la ejecución del presente documento de proyecto, que no pueda ser resuelta por negociación directa, será resuelta según las Reglas de Arbitraje de la Comisión de Naciones Unidas sobre Derecho Comercial

Internacional (UNCITRAL), que actualmente se encuentra en vigor. Las partes deberán reconocer cualquier indemnización adjudicada como resultado de dicho arbitraje, así como la decisión final de tal controversia o reclamo.

El Asociado en la Implementación conviene en llevar a cabo todos los esfuerzos posibles para asegurar que los fondos recibidos por el PNUD en el marco del presente Documento de Proyecto no se utilicen para beneficiar individuos o entidades relacionados con el terrorismo y que los administradores y/o beneficiarios de dichos fondos no aparezcan en el listado mantenido por el Comité del Consejo de Seguridad de la Naciones Unidas según lo establecido en la Resolución 1267 del 1999. El listado está publicado en la página web <http://www.un.org/Docs/sc/committees/1267/1267ListEng.htm> Esta provisión debe ser incluida en todos los subcontratos y convenios suscritos en el marco del Documento de Proyecto.

*[NOTE: Please choose **one** of the following options, as applicable. Delete all other options from the document]*

Option a. Where the country has signed the Standard Basic Assistance Agreement (SBAA)

This project document shall be the instrument referred to as such in Article 1 of the Standard Basic Assistance Agreement between the Government of (country) and UNDP, signed on (date). All references in the SBAA to "Executing Agency" shall be deemed to refer to "Implementing Partner."

This project will be implemented by [name of entity] ("Implementing Partner") in accordance with its financial regulations, rules, practices and procedures only to the extent that they do not contravene the principles of the Financial Regulations and Rules of UNDP. Where the financial governance of an Implementing Partner does not provide the required guidance to ensure best value for money, fairness, integrity, transparency, and effective international competition, the financial governance of UNDP shall apply.

Option b. Where the country has NOT signed the Standard Basic Assistance Agreement (SBAA)

The project document shall be the instrument envisaged and defined in the Supplemental Provisions to the Project Document, attached hereto and forming an integral part hereof, as "the Project Document".

This project will be implemented by [name of entity] ("Implementing Partner") in accordance with its financial regulations, rules, practices and procedures only to the extent that they do not contravene the principles of the Financial Regulations and Rules of UNDP. Where the financial governance of an Implementing Partner does not provide the required guidance to ensure best value for money, fairness, integrity, transparency, and effective international competition, the financial governance of UNDP shall apply.

Option c. For Global and Regional Projects

This project forms part of an overall programmatic framework under which several separate associated country level activities will be implemented. When assistance and support services are provided from this Project to the associated country level activities, this document shall be the "Project Document" instrument referred to in: (i) the respective signed SBAA's for the specific countries; or (ii) in the Supplemental Provisions to the Project Document attached to the Project Document in cases where the recipient country has not signed an SBAA with UNDP, attached hereto and forming an integral part hereof. All references in the SBAA to "Executing Agency" shall be deemed to refer to "Implementing Partner."

This project will be implemented by [name of entity] ("Implementing Partner") in accordance with its financial regulations, rules, practices and procedures only to the extent that they do not contravene the principles of the Financial Regulations and Rules of UNDP. Where the financial governance of an Implementing Partner does not provide the required guidance to ensure best value for money, fairness, integrity, transparency, and effective international competition, the financial governance of UNDP shall apply.

X. RISK MANAGEMENT

- El PNUD como Asociado en la Implementación cumplirá con las políticas, procedimientos y prácticas del Sistema de Gestión de Seguridad de las Naciones Unidas (UNSMS).
- El PNUD acuerda realizar todos los esfuerzos que resulten razonables a fin de asegurar que ninguno de [los fondos del proyecto]⁶ [fondos del PNUD recibidos conforme al Documento de Proyecto]⁷ se utilicen para brindar asistencia a personas o entidades vinculadas con el terrorismo, y que los receptores de los fondos provistos por el PNUD en el marco del presente proyecto no aparezcan en la lista del Comité del Consejo de Seguridad, creado por Resolución 1267 del año 1999. Este listado puede consultarse en http://www.un.org/sc/committees/1267/aq_sanctions_list.shtml. Esta disposición debe incluirse en todos los subcontratos y subacuerdos firmados en el marco del presente Documento de Proyecto.
- De acuerdo con las Políticas y Procedimientos de Operaciones y Programas del PNUD, se reforzará la sostenibilidad social y ambiental a través de la aplicación de los Estándares Sociales y Ambientales del PNUD (<http://www.PNUD.org/ses>), y del Mecanismo de Rendición de Cuentas (<http://www.PNUD.org/secu-srm>).
- Tanto el Instituto Nacional de las Mujeres como el Instituto de Formación y Estudios en Democracia realizarán las actividades relacionadas con el proyecto y programa en conformidad con los Estándares y Ambientales del PNUD; (b) implementarán el plan de gestión o mitigación para que el proyecto o programa cumpla con dichos estándares; y (c) participarán de un modo constructivo y oportuno para abordar cualquier inquietud o queja planteada a través del Mecanismo de Rendición de Cuentas. El PNUD se asegurará de que los organismos y otras partes interesadas estén debidamente informados de la existencia del Mecanismo de Rendición de Cuentas y puedan acceder al mismo.
- Todos los firmantes del Documento de Proyecto colaborarán de buena fe en los ejercicios destinados a evaluar los compromisos del programa o proyecto, o el cumplimiento con los Estándares Sociales y Ambientales del PNUD. Ello incluye el acceso a sitios del proyecto, personal relevante, información y documentación.

[NOTE: Please choose **one** of the following options that corresponds to the implementation modality of the Project. Delete all other options.]

Option a. Government Entity (NIM)

1. Consistent with the Article III of the SBAA [for the Supplemental Provisions to the Project Document], the responsibility for the safety and security of the Implementing Partner and its personnel and property, and of UNDP's property in the Implementing Partner's custody, rests with the Implementing Partner. To this end, the Implementing Partner shall:
 - a) put in place an appropriate security plan and maintain the security plan, taking into account the security situation in the country where the project is being carried;
 - b) assume all risks and liabilities related to the Implementing Partner's security, and the full implementation of the security plan.
2. UNDP reserves the right to verify whether such a plan is in place, and to suggest modifications to the plan when necessary. Failure to maintain and implement an appropriate security plan as required hereunder shall be deemed a breach of the Implementing Partner's obligations under this Project Document.
3. The Implementing Partner agrees to undertake all reasonable efforts to ensure that no UNDP funds received pursuant to the Project Document are used to provide support to individuals or entities associated with terrorism and that the recipients of any amounts provided by UNDP hereunder do not appear on the list maintained by the Security Council Committee established pursuant to resolution 1267 (1999). The list can be accessed via http://www.un.org/sc/committees/1267/aq_sanctions_list.shtml.

⁶ Texto a ser utilizado cuando el PNUD es el Asociado en la Implementación.

⁷ Texto a ser utilizado cuando el Asociado en la Implementación sea Naciones Unidas, un Fondo/Programa de las Naciones Unidas o una agencia especializada.

4. Social and environmental sustainability will be enhanced through application of the UNDP Social and Environmental Standards (<http://www.undp.org/ses>) and related Accountability Mechanism (<http://www.undp.org/secu-srm>).
5. The Implementing Partner shall: (a) conduct project and programme-related activities in a manner consistent with the UNDP Social and Environmental Standards, (b) implement any management or mitigation plan prepared for the project or programme to comply with such standards, and (c) engage in a constructive and timely manner to address any concerns and complaints raised through the Accountability Mechanism. UNDP will seek to ensure that communities and other project stakeholders are informed of and have access to the Accountability Mechanism.
6. All signatories to the Project Document shall cooperate in good faith with any exercise to evaluate any programme or project-related commitments or compliance with the UNDP Social and Environmental Standards. This includes providing access to project sites, relevant personnel, information, and documentation.
7. The Implementing Partner will take appropriate steps to prevent misuse of funds, fraud or corruption, by its officials, consultants, responsible parties, subcontractors and sub-recipients in implementing the project or using UNDP funds. The Implementing Partner will ensure that its financial management, anti-corruption and anti-fraud policies are in place and enforced for all funding received from or through UNDP.
8. The requirements of the following documents, then in force at the time of signature of the Project Document, apply to the Implementing Partner: (a) UNDP Policy on Fraud and other Corrupt Practices and (b) UNDP Office of Audit and Investigations Investigation Guidelines. The Implementing Partner agrees to the requirements of the above documents, which are an integral part of this Project Document and are available online at www.undp.org.
9. In the event that an investigation is required, UNDP has the obligation to conduct investigations relating to any aspect of UNDP projects and programmes. The Implementing Partner shall provide its full cooperation, including making available personnel, relevant documentation, and granting access to the Implementing Partner's (and its consultants', responsible parties', subcontractors' and sub-recipients') premises, for such purposes at reasonable times and on reasonable conditions as may be required for the purpose of an investigation. Should there be a limitation in meeting this obligation, UNDP shall consult with the Implementing Partner to find a solution.
10. The signatories to this Project Document will promptly inform one another in case of any incidence of inappropriate use of funds, or credible allegation of fraud or corruption with due confidentiality.

Where the Implementing Partner becomes aware that a UNDP project or activity, in whole or in part, is the focus of investigation for alleged fraud/corruption, the Implementing Partner will inform the UNDP Resident Representative/Head of Office, who will promptly inform UNDP's Office of Audit and Investigations (OAI). The Implementing Partner shall provide regular updates to the head of UNDP in the country and OAI of the status of, and actions relating to, such investigation.

11. *Choose one of the three following options:*

Option 1: UNDP shall be entitled to a refund from the Implementing Partner of any funds provided that have been used inappropriately, including through fraud or corruption, or otherwise paid other than in accordance with the terms and conditions of the Project Document. Such amount may be deducted by UNDP from any payment due to the Implementing Partner under this or any other agreement. Recovery of such amount by UNDP shall not diminish or curtail the Implementing Partner's obligations under this Project Document.

Option 2: The Implementing Partner agrees that, where applicable, donors to UNDP (including the Government) whose funding is the source, in whole or in part, of the funds for the activities which are the subject of this Project Document, may seek recourse to the Implementing Partner for the recovery of any funds determined by UNDP to have been used inappropriately, including through fraud or corruption, or otherwise paid other than in accordance with the terms and conditions of the Project Document.

Option 3: UNDP shall be entitled to a refund from the Implementing Partner of any funds provided that have been used inappropriately, including through fraud or corruption, or otherwise paid other than in accordance with the terms and conditions of the Project Document. Such amount may be deducted by UNDP from any payment due to the Implementing Partner under this or any other agreement.

Where such funds have not been refunded to UNDP, the Implementing Partner agrees that donors to UNDP (including the Government) whose funding is the source, in whole or in part, of the funds for the activities under this Project Document, may seek recourse to the Implementing Partner for the recovery of any funds determined by UNDP to have been used inappropriately, including through fraud or corruption, or otherwise paid other than in accordance with the terms and conditions of the Project Document.

Note: The term "Project Document" as used in this clause shall be deemed to include any relevant subsidiary agreement further to the Project Document, including those with responsible parties, subcontractors and sub-recipients.

12. Each contract issued by the Implementing Partner in connection with this Project Document shall include a provision representing that no fees, gratuities, rebates, gifts, commissions or other payments, other than those shown in the proposal, have been given, received, or promised in connection with the selection process or in contract execution, and that the recipient of funds from the Implementing Partner shall cooperate with any and all investigations and post-payment audits.
13. Should UNDP refer to the relevant national authorities for appropriate legal action any alleged wrongdoing relating to the project, the Government will ensure that the relevant national authorities shall actively investigate the same and take appropriate legal action against all individuals found to have participated in the wrongdoing, recover and return any recovered funds to UNDP.
14. The Implementing Partner shall ensure that all of its obligations set forth under this section entitled "Risk Management" are passed on to each responsible party, subcontractor and sub-recipient and that all the clauses under this section entitled "Risk Management Standard Clauses" are included, *mutatis mutandis*, in all sub-contracts or sub-agreements entered into further to this Project Document.

Option b. UNDP (DIM)

1. UNDP as the Implementing Partner will comply with the policies, procedures and practices of the United Nations Security Management System (UNSMS.)
2. UNDP as the Implementing Partner will undertake all reasonable efforts to ensure that none of the [project funds]⁸ [UNDP funds received pursuant to the Project Document]⁹ are used to provide support to individuals or entities associated with terrorism and that the recipients of any amounts provided by UNDP hereunder do not appear on the list maintained by the Security Council Committee established pursuant to resolution 1267 (1999). The list can be accessed via http://www.un.org/sc/committees/1267/aq_sanctions_list.shtml. This provision must be included in all sub-contracts or sub-agreements entered into under this Project Document.
3. Social and environmental sustainability will be enhanced through application of the UNDP Social and Environmental Standards (<http://www.undp.org/ses>) and related Accountability Mechanism (<http://www.undp.org/secu-srm>).
4. UNDP as the Implementing Partner will: (a) conduct project and programme-related activities in a manner consistent with the UNDP Social and Environmental Standards, (b) implement any management or mitigation plan prepared for the project or programme to comply with such standards, and (c) engage in a constructive and timely manner to address any concerns and complaints raised through the Accountability Mechanism. UNDP will seek to ensure that communities and other project stakeholders are informed of and have access to the Accountability Mechanism.
5. All signatories to the Project Document shall cooperate in good faith with any exercise to evaluate any programme or project-related commitments or compliance with the UNDP Social and Environmental Standards. This includes providing access to project sites, relevant personnel, information, and documentation.
6. UNDP as the Implementing Partner will ensure that the following obligations are binding on each responsible party, subcontractor and sub-recipient:
 - a. Consistent with the Article III of the SBAA [for the Supplemental Provisions to the Project Document], the responsibility for the safety and security of each responsible party,

⁸ To be used where UNDP is the Implementing Partner

⁹ To be used where the UN, a UN fund/programme or a specialized agency is the Implementing Partner

subcontractor and sub-recipient and its personnel and property, and of UNDP's property in such responsible party's, subcontractor's and sub-recipient's custody, rests with such responsible party, subcontractor and sub-recipient. To this end, each responsible party, subcontractor and sub-recipient shall:

- i. put in place an appropriate security plan and maintain the security plan, taking into account the security situation in the country where the project is being carried;
 - ii. assume all risks and liabilities related to such responsible party's, subcontractor's and sub-recipient's security, and the full implementation of the security plan.
- b. UNDP reserves the right to verify whether such a plan is in place, and to suggest modifications to the plan when necessary. Failure to maintain and implement an appropriate security plan as required hereunder shall be deemed a breach of the responsible party's, subcontractor's and sub-recipient's obligations under this Project Document.
- c. Each responsible party, subcontractor and sub-recipient will take appropriate steps to prevent misuse of funds, fraud or corruption, by its officials, consultants, subcontractors and sub-recipients in implementing the project or programme or using the UNDP funds. It will ensure that its financial management, anti-corruption and anti-fraud policies are in place and enforced for all funding received from or through UNDP.
- d. The requirements of the following documents, then in force at the time of signature of the Project Document, apply to each responsible party, subcontractor and sub-recipient: (a) UNDP Policy on Fraud and other Corrupt Practices and (b) UNDP Office of Audit and Investigations Investigation Guidelines. Each responsible party, subcontractor and sub-recipient agrees to the requirements of the above documents, which are an integral part of this Project Document and are available online at www.undp.org.
- e. In the event that an investigation is required, UNDP will conduct investigations relating to any aspect of UNDP programmes and projects. Each responsible party, subcontractor and sub-recipient will provide its full cooperation, including making available personnel, relevant documentation, and granting access to its (and its consultants', subcontractors' and sub-recipients') premises, for such purposes at reasonable times and on reasonable conditions as may be required for the purpose of an investigation. Should there be a limitation in meeting this obligation, UNDP shall consult with it to find a solution.
- f. Each responsible party, subcontractor and sub-recipient will promptly inform UNDP as the Implementing Partner in case of any incidence of inappropriate use of funds, or credible allegation of fraud or corruption with due confidentiality.

Where it becomes aware that a UNDP project or activity, in whole or in part, is the focus of investigation for alleged fraud/corruption, each responsible party, subcontractor and sub-recipient will inform the UNDP Resident Representative/Head of Office, who will promptly inform UNDP's Office of Audit and Investigations (OAI). It will provide regular updates to the head of UNDP in the country and OAI of the status of, and actions relating to, such investigation.

g. Choose one of the three following options:

Option 1: UNDP will be entitled to a refund from the responsible party, subcontractor or sub-recipient of any funds provided that have been used inappropriately, including through fraud or corruption, or otherwise paid other than in accordance with the terms and conditions of this Project Document. Such amount may be deducted by UNDP from any payment due to the responsible party, subcontractor or sub-recipient under this or any other agreement. Recovery of such amount by UNDP shall not diminish or curtail any responsible party's, subcontractor's or sub-recipient's obligations under this Project Document.

Option 2: Each responsible party, subcontractor or sub-recipient agrees that, where applicable, donors to UNDP (including the Government) whose funding is the source, in whole or in part, of the funds for the activities which are the subject of the Project Document, may seek recourse to such responsible party, subcontractor or sub-recipient for the recovery of any funds determined by UNDP to have been used inappropriately, including through fraud or corruption, or otherwise paid other than in accordance with the terms and conditions of the Project Document.

Option 3: UNDP will be entitled to a refund from the responsible party, subcontractor or sub-recipient of any funds provided that have been used inappropriately, including through fraud or corruption, or otherwise paid other than in accordance with the terms and conditions of the Project Document. Such amount may be deducted by UNDP from any payment due to the responsible party, subcontractor or sub-recipient under this or any other agreement.

Where such funds have not been refunded to UNDP, the responsible party, subcontractor or sub-recipient agrees that donors to UNDP (including the Government) whose funding is the source, in whole or in part, of the funds for the activities under this Project Document, may seek recourse to such responsible party, subcontractor or sub-recipient for the recovery of any funds determined by UNDP to have been used inappropriately, including through fraud or corruption, or otherwise paid other than in accordance with the terms and conditions of the Project Document.

Note: The term “Project Document” as used in this clause shall be deemed to include any relevant subsidiary agreement further to the Project Document, including those with responsible parties, subcontractors and sub-recipients.

- h. Each contract issued by the responsible party, subcontractor or sub-recipient in connection with this Project Document shall include a provision representing that no fees, gratuities, rebates, gifts, commissions or other payments, other than those shown in the proposal, have been given, received, or promised in connection with the selection process or in contract execution, and that the recipient of funds from it shall cooperate with any and all investigations and post-payment audits.
- i. Should UNDP refer to the relevant national authorities for appropriate legal action any alleged wrongdoing relating to the project or programme, the Government will ensure that the relevant national authorities shall actively investigate the same and take appropriate legal action against all individuals found to have participated in the wrongdoing, recover and return any recovered funds to UNDP.
- j. Each responsible party, subcontractor and sub-recipient shall ensure that all of its obligations set forth under this section entitled “Risk Management” are passed on to its subcontractors and sub-recipients and that all the clauses under this section entitled “Risk Management Standard Clauses” are adequately reflected, *mutatis mutandis*, in all its sub-contracts or sub-agreements entered into further to this Project Document.

Option c. CSO/NGO/Non-UN or other IGO with no signed SBEEA with UNDP

1. Consistent with the Article III of the SBAA *[or the Supplemental Provisions to the Project Document]*, the responsibility for the safety and security of the Implementing Partner and its personnel and property, and of UNDP’s property in the Implementing Partner’s custody, rests with the Implementing Partner. To this end, the Implementing Partner shall:
 - a) put in place an appropriate security plan and maintain the security plan, taking into account the security situation in the country where the project is being carried;
 - b) assume all risks and liabilities related to the Implementing Partner’s security, and the full implementation of the security plan.
2. UNDP reserves the right to verify whether such a plan is in place, and to suggest modifications to the plan when necessary. Failure to maintain and implement an appropriate security plan as required hereunder shall be deemed a breach of the Implementing Partner’s obligations under this Project Document and the Project Cooperation Agreement between UNDP and the Implementing Partner¹⁰.
3. The Implementing Partner agrees to undertake all reasonable efforts to ensure that no UNDP funds received pursuant to the Project Document are used to provide support to individuals or entities associated with terrorism and that the recipients of any amounts provided by UNDP hereunder do not appear on the list maintained by the Security Council Committee established pursuant to resolution 1267 (1999). The list can be accessed via http://www.un.org/sc/committees/1267/aq_sanctions_list.shtml.

¹⁰ Use bracketed text only when IP is an NGO/IGO

4. Social and environmental sustainability will be enhanced through application of the UNDP Social and Environmental Standards (<http://www.undp.org/ses>) and related Accountability Mechanism (<http://www.undp.org/secu-srm>).
5. The Implementing Partner shall: (a) conduct project and programme-related activities in a manner consistent with the UNDP Social and Environmental Standards, (b) implement any management or mitigation plan prepared for the project or programme to comply with such standards, and (c) engage in a constructive and timely manner to address any concerns and complaints raised through the Accountability Mechanism. UNDP will seek to ensure that communities and other project stakeholders are informed of and have access to the Accountability Mechanism.
6. All signatories to the Project Document shall cooperate in good faith with any exercise to evaluate any programme or project-related commitments or compliance with the UNDP Social and Environmental Standards. This includes providing access to project sites, relevant personnel, information, and documentation.
7. The Implementing Partner will take appropriate steps to prevent misuse of funds, fraud or corruption, by its officials, consultants, responsible parties, subcontractors and sub-recipients in implementing the project or using the UNDP funds. The Implementing Partner will ensure that its financial management, anti-corruption and anti-fraud policies are in place and enforced for all funding received from or through UNDP.
8. The requirements of the following documents, then in force at the time of signature of the Project Document, apply to the Implementing Partner: (a) UNDP Policy on Fraud and other Corrupt Practices and (b) UNDP Office of Audit and Investigations Investigation Guidelines. The Implementing Partner agrees to the requirements of the above documents, which are an integral part of this Project Document and are available online at www.undp.org.
9. In the event that an investigation is required, UNDP has the obligation to conduct investigations relating to any aspect of UNDP programmes and projects. The Implementing Partner shall provide its full cooperation, including making available personnel, relevant documentation, and granting access to the Implementing Partner's (and its consultants', responsible parties', subcontractors' and sub-recipients') premises, for such purposes at reasonable times and on reasonable conditions as may be required for the purpose of an investigation. Should there be a limitation in meeting this obligation, UNDP shall consult with the Implementing Partner to find a solution.
10. The Implementing Partner will promptly inform UNDP in case of any incidence of inappropriate use of funds, or credible allegation of fraud or corruption with due confidentiality.

Where the Implementing Partner becomes aware that a UNDP project or activity, in whole or in part, is the focus of investigation for alleged fraud/corruption, the Implementing Partner will inform the UNDP Resident Representative/Head of Office, who will promptly inform UNDP's Office of Audit and Investigations (OAI). The Implementing Partner shall provide regular updates to the head of UNDP in the country and OAI of the status of, and actions relating to, such investigation.

11. *Choose one of the three following options:*

Option 1: UNDP shall be entitled to a refund from the Implementing Partner of any funds provided that have been used inappropriately, including through fraud or corruption, or otherwise paid other than in accordance with the terms and conditions of this Project Document. Such amount may be deducted by UNDP from any payment due to the Implementing Partner under this or any other agreement. Recovery of such amount by UNDP shall not diminish or curtail the Implementing Partner's obligations under this Project Document.

Option 2: The Implementing Partner agrees that, where applicable, donors to UNDP (including the Government) whose funding is the source, in whole or in part, of the funds for the activities which are the subject of the Project Document, may seek recourse to the Implementing Partner for the recovery of any funds determined by UNDP to have been used inappropriately, including through fraud or corruption, or otherwise paid other than in accordance with the terms and conditions of the Project Document.

Option 3: UNDP shall be entitled to a refund from the Implementing Partner of any funds provided that have been used inappropriately, including through fraud or corruption, or otherwise paid other than in accordance with the terms and conditions of the Project Document. Such amount may be deducted by UNDP from any payment due to the Implementing Partner under this or any other agreement.

Where such funds have not been refunded to UNDP, the Implementing Partner agrees that donors to UNDP (including the Government) whose funding is the source, in whole or in part, of the funds for the activities under this Project Document, may seek recourse to the Implementing Partner for the recovery of any funds determined by UNDP to have been used inappropriately, including through fraud or corruption, or otherwise paid other than in accordance with the terms and conditions of the Project Document.

Note: The term "Project Document" as used in this clause shall be deemed to include any relevant subsidiary agreement further to the Project Document, including those with the Implementing Partner, responsible parties, subcontractors and sub-recipients.

12. Each contract issued by the Implementing Partner in connection with this Project Document shall include a provision representing that no fees, gratuities, rebates, gifts, commissions or other payments, other than those shown in the proposal, have been given, received, or promised in connection with the selection process or in contract execution, and that the recipient of funds from the Implementing Partner shall cooperate with any and all investigations and post-payment audits.
13. Should UNDP refer to the relevant national authorities for appropriate legal action any alleged wrongdoing relating to the project, the Government will ensure that the relevant national authorities shall actively investigate the same and take appropriate legal action against all individuals found to have participated in the wrongdoing, recover and return any recovered funds to UNDP.
14. The Implementing Partner shall ensure that all of its obligations set forth under this section entitled "Risk Management Standard Clauses" are passed on to each responsible party, subcontractor and sub-recipient and that all the clauses under this section entitled "Risk Management" are included, *mutatis mutandis*, in all sub-contracts or sub-agreements entered into further to this Project Document.

Option d. UN Agency other than UNDP, and IGO with signed SBAA with UNDP

1. [Name of UN Agency/IGO] as the Implementing Partner will comply with the policies, procedures and practices of the United Nations Security Management System (UNSMS.)
2. [Name of UN Agency/IGO] as the Implementing Partner will ensure that the following obligations are binding on each responsible party, subcontractor and sub-recipient that is not a UN entity:
 - a. Consistent with the Article III of the SBAA *[or the Supplemental Provisions to the Project Document]*, the responsibility for the safety and security of each responsible party, subcontractor and sub-recipient and its personnel and property, and of [Name of UN Agency/IGO]'s property in such responsible party's, subcontractor's and sub-recipient's custody, rests with such responsible party, subcontractor and sub-recipient. To this end, each responsible party, subcontractor and sub-recipient shall:
 - i. put in place an appropriate security plan and maintain the security plan, taking into account the security situation in the country where the project is being carried;
 - ii. assume all risks and liabilities related to such responsible party's, subcontractor's and sub-recipient's security, and the full implementation of the security plan.
 - b. [Name of UN Agency/IGO] reserves the right to verify whether such a plan is in place, and to suggest modifications to the plan when necessary. Failure to maintain and implement an appropriate security plan as required hereunder shall be deemed a breach of the responsible party's, subcontractor's and sub-recipient's obligations under this Project Document.
3. [Name of UN Agency/IGO] agrees to undertake all reasonable efforts to ensure that none of the [project funds]¹¹ [UNDP funds received pursuant to the Project Document]¹² are used to provide support to individuals or entities associated with terrorism and that the recipients of any amounts provided by UNDP hereunder do not appear on the list maintained by the Security Council Committee established

¹¹ To be used where UNDP is the Implementing Partner

¹² To be used where the UN, a UN fund/programme or a specialized agency is the Implementing Partner

pursuant to resolution 1267 (1999). The list can be accessed via http://www.un.org/sc/committees/1267/aq_sanctions_list.shtml.

4. Social and environmental sustainability will be enhanced through application of the UNDP Social and Environmental Standards (<http://www.undp.org/ses>) and related Accountability Mechanism (<http://www.undp.org/secu-srm>).
5. The Implementing Partner shall: (a) conduct project and programme-related activities in a manner consistent with the UNDP Social and Environmental Standards, (b) implement any management or mitigation plan prepared for the project or programme to comply with such standards, and (c) engage in a constructive and timely manner to address any concerns and complaints raised through the Accountability Mechanism. UNDP will seek to ensure that communities and other project stakeholders are informed of and have access to the Accountability Mechanism.
6. All signatories to the Project Document shall cooperate in good faith with any exercise to evaluate any programme or project-related commitments or compliance with the UNDP Social and Environmental Standards. This includes providing access to project sites, relevant personnel, information, and documentation.
7. The Implementing Partner will take appropriate steps to prevent misuse of funds, fraud or corruption, by its officials, consultants, responsible parties, subcontractors and sub-recipients in implementing the project or programme or using the UNDP funds. The Implementing Partner will ensure that its financial management, anti-corruption and anti-fraud policies are in place and enforced for all funding received from or through UNDP.
8. *[This text should be included when the Implementing Partner is a non-UN IGO: The requirements of the following documents, then in force at the time of signature of the Project Document, apply to the Implementing Partner: (a) UNDP Policy on Fraud and other Corrupt Practices and (b) UNDP Office of Audit and Investigations Investigation Guidelines. The Implementing Partner agrees to the requirements of the above documents, which are an integral part of this Project Document and are available online at www.undp.org.]*
9. *[This text should be included when the Implementing Partner is a non-UN IGO: In the event that an investigation is required, UNDP has the obligation to conduct investigations relating to any aspect of UNDP projects or programmes. The Implementing Partner shall provide its full cooperation, including making available personnel, relevant documentation, and granting access to the Implementing Partner's (and its consultants', responsible parties', subcontractors' and sub-recipients') premises, for such purposes at reasonable times and on reasonable conditions as may be required for the purpose of an investigation. Should there be a limitation in meeting this obligation, UNDP shall consult with the Implementing Partner to find a solution.]*
10. The Implementing Partner and UNDP will promptly inform one another in case of any incidence of inappropriate use of funds, or credible allegation of fraud or corruption with due confidentiality.

Where the Implementing Partner becomes aware that a UNDP project or activity, in whole or in part, is the focus of investigation for alleged fraud/corruption, the Implementing Partner will inform the UNDP Resident Representative/Head of Office, who will promptly inform UNDP's Office of Audit and Investigations (OAI). The Implementing Partner shall provide regular updates to the head of UNDP in the country and OAI of the status of, and actions relating to, such investigation.

11. *Choose one of the three following options:*

Option 1: UNDP shall be entitled to a refund from the Implementing Partner of any funds provided that have been used inappropriately, including through fraud or corruption, or otherwise paid other than in accordance with the terms and conditions of this Project Document. Such amount may be deducted by UNDP from any payment due to the Implementing Partner under this or any other agreement. Recovery of such amount by UNDP shall not diminish or curtail the Implementing Partner's obligations under this Project Document.

Option 2: The Implementing Partner agrees that, where applicable, donors to UNDP (including the Government) whose funding is the source, in whole or in part, of the funds for the activities which are the subject of the Project Document, may seek recourse to the Implementing Partner for the recovery of any funds determined by UNDP to have been used inappropriately, including through fraud or corruption, or otherwise paid other than in accordance with the terms and conditions of the Project Document.

Option 3: UNDP shall be entitled to a refund from the Implementing Partner of any funds provided that have been used inappropriately, including through fraud or corruption, or otherwise paid other than in accordance with the terms and conditions of the Project Document. Such amount may be deducted by UNDP from any payment due to the Implementing Partner under this or any other agreement.

Where such funds have not been refunded to UNDP, the Implementing Partner agrees that donors to UNDP (including the Government) whose funding is the source, in whole or in part, of the funds for the activities under this Project Document, may seek recourse to the Implementing Partner for the recovery of any funds determined by UNDP to have been used inappropriately, including through fraud or corruption, or otherwise paid other than in accordance with the terms and conditions of the Project Document.

Note: The term “Project Document” as used in this clause shall be deemed to include any relevant subsidiary agreement further to the Project Document, including those with responsible parties, subcontractors and sub-recipients.

12. Each contract issued by the Implementing Partner in connection with this Project Document shall include a provision representing that no fees, gratuities, rebates, gifts, commissions or other payments, other than those shown in the proposal, have been given, received, or promised in connection with the selection process or in contract execution, and that the recipient of funds from the Implementing Partner shall cooperate with any and all investigations and post-payment audits.
13. Should UNDP refer to the relevant national authorities for appropriate legal action any alleged wrongdoing relating to the project, the Government will ensure that the relevant national authorities shall actively investigate the same and take appropriate legal action against all individuals found to have participated in the wrongdoing, recover and return any recovered funds to UNDP.
14. The Implementing Partner shall ensure that all of its obligations set forth under this section entitled “Risk Management Standard Clauses” are passed on to each responsible party, subcontractor and sub-recipient and that all the clauses under this section entitled “Risk Management” are included, *mutatis mutandis*, in all sub-contracts or sub-agreements entered into further to this Project Document.

XI. ANNEXES

PROJECT QA ASSESSMENT: DESIGN AND APPRAISAL				
OVERALL PROJECT				
EXEMPLARY (5) ●●●●●	HIGHLY SATISFACTORY (4) ●●●●○	SATISFACTORY (3) ●●●○○	NEEDS IMPROVEMENT (2) ●●○○○	INADEQUATE (1) ●○○○○
At least four criteria are rated Exemplary, and all criteria are rated High or Exemplary.	All criteria are rated Satisfactory or higher, and at least four criteria are rated High or Exemplary.	At least six criteria are rated Satisfactory or higher, and only one may be rated Needs Improvement. The Principled criterion must be rated Satisfactory or above.	At least three criteria are rated Satisfactory or higher, and only four criteria may be rated Needs Improvement.	One or more criteria are rated Inadequate, or five or more criteria are rated Needs Improvement.
DECISION				
<ul style="list-style-type: none"> • APPROVE – the project is of sufficient quality to be approved in its current form. Any management actions must be addressed in a timely manner. • APPROVE WITH QUALIFICATIONS – the project has issues that must be addressed before the project document can be approved. Any management actions must be addressed in a timely manner. • DISAPPROVE – the project has significant issues that should prevent the project from being approved as drafted. 				
RATING CRITERIA				
For all questions, select the option that best reflects the project				
STRATEGIC				
<p>1. Does the project specify how it will contribute to higher level change through linkage to the programme's Theory of Change?</p> <ul style="list-style-type: none"> • 3: The project is clearly linked to the programme's theory of change. It has an explicit change pathway that explains how the project will contribute to outcome level change and why the project's strategy will likely lead to this change. This analysis is backed by credible evidence of what works effectively in this context and includes assumptions and risks. • 2: The project is clearly linked to the programme's theory of change. It has a change pathway that explains how the project will contribute to outcome-level change and why the project strategy will likely lead to this change. • 1: The project document may describe in generic terms how the project will contribute to development results, without an explicit link to the programme's theory of change. <p><i>*Note: Projects not contributing to a programme must have a project-specific Theory of Change. See alternative question under the lightbulb for these cases.</i></p>				
2. UNDP Strategic Plan?		Is the project aligned with the		

PROJECT QA ASSESSMENT: DESIGN AND APPRAISAL

- **3:** The project responds to at least one of the development settings as specified in the Strategic Plan¹³ and adapts at least one Signature Solution¹⁴. The project's RRF includes all the relevant SP output indicators. *(all must be true)*
- **2:** The project responds to at least one of the development settings as specified in the Strategic Plan¹⁴. The project's RRF includes at least one SP output indicator, if relevant. *(both must be true)*
- **1:** The project responds to a partner's identified need, but this need falls outside of the UNDP Strategic Plan. Also select this option if none of the relevant SP indicators are included in the RRF.

- 3. Is the project linked to the programme outputs? (i.e., UNDAF Results Group Workplan/CPD, RPD or Strategic Plan IRRF for global projects/strategic interventions not part of a programme)**
The project is linked to UNDAF Results Groups Workplan, CPD and Strategic Plan

RELEVANT

4. Does the project target groups left furthest behind?

- **3:** The target groups are clearly specified, prioritising discriminated and marginalized groups left furthest behind, identified through a rigorous process based on evidence.
- **2:** The target groups are clearly specified, prioritizing groups left furthest behind.
- **1:** The target groups are not clearly specified.

**Note: Management Action must be taken for a score of 1. Projects that build institutional capacity should still identify targeted groups to justify support*

5. Have knowledge, good practices, and past lessons learned of UNDP and others informed the project design?

- **3:** Knowledge and lessons learned backed by credible evidence from sources such as evaluation, corporate policies/strategies, and/or monitoring have been explicitly used, with appropriate referencing, to justify the approach used by the project.
- **2:** The project design mentions knowledge and lessons learned backed by evidence/sources, but have not been used to justify the approach selected.
- **1:** There is little or no mention of knowledge and lessons learned informing the project design. Any references made are anecdotal and not backed by evidence.

**Note: Management Action or strong management justification must be given for a score of 1*

6. Does UNDP have a clear advantage to engage in the role envisioned by the project vis-à-vis national/regional/global partners and other actors?

- **3:** An analysis has been conducted on the role of other partners in the area where the project intends to work, and credible evidence supports the proposed engagement of UNDP and partners through the project, including identification of potential funding partners. It is clear how results achieved by partners will complement the project's intended results and a communication strategy is in place to communicate results and raise visibility vis-à-vis key partners. Options for south-south and triangular cooperation have been considered, as appropriate. *(all must be true)*
- **2:** Some analysis has been conducted on the role of other partners in the area where the project intends

¹³ The three development settings in UNDP's 2018-2021 Strategic Plan are: a) Eradicate poverty in all its forms and dimensions; b) Accelerate structural transformations for sustainable development; and c) Build resilience to shocks and crises

¹⁴ The six Signature Solutions of UNDP's 2018-2021 Strategic Plan are: a) Keeping people out of poverty; b) Strengthen effective, inclusive and accountable governance; c) Enhance national prevention and recovery capacities for resilient societies; d) Promote nature based solutions for a sustainable planet; e) Close the energy gap; and f) Strengthen gender equality and the empowerment of women and girls.

PROJECT QA ASSESSMENT: DESIGN AND APPRAISAL

to work, and relatively limited evidence supports the proposed engagement of and division of labour between UNDP and partners through the project, with unclear funding and communications strategies or plans.

- **1:** No clear analysis has been conducted on the role of other partners in the area that the project intends to work. There is risk that the project overlaps and/or does not coordinate with partners' interventions in this area. Options for south-south and triangular cooperation have not been considered, despite its potential relevance.

*Note: Management Action or strong management justification must be given for a score of 1

PRINCIPLED

7. Does the project apply a human rights-based approach?

- **3:** The project is guided by human rights and incorporates the principles of accountability, meaningful participation, and non-discrimination in the project's strategy. The project upholds the relevant international and national laws and standards. Any potential adverse impacts on enjoyment of human rights were rigorously identified and assessed as relevant, with appropriate mitigation and management measures incorporated into project design and budget. *(all must be true)*
- **2:** The project is guided by human rights by prioritizing accountability, meaningful participation and non-discrimination. Potential adverse impacts on enjoyment of human rights were identified and assessed as relevant, and appropriate mitigation and management measures incorporated into the project design and budget. *(both must be true)*
- **1:** No evidence that the project is guided by human rights. Limited or no evidence that potential adverse impacts on enjoyment of human rights were considered.

*Note: Management action or strong management justification must be given for a score of 1

8. Does the project use gender analysis in the project design?

- **3:** A participatory gender analysis has been conducted and results from this gender analysis inform the development challenge, strategy and expected results sections of the project document. Outputs and indicators of the results framework include explicit references to gender equality, and specific indicators measure and monitor results to ensure women are fully benefitting from the project. *(all must be true)*
- **2:** A basic gender analysis has been carried out and results from this analysis are scattered (i.e., fragmented and not consistent) across the development challenge and strategy sections of the project document. The results framework may include some gender sensitive outputs and/or activities but gender inequalities are not consistently integrated across each output. *(all must be true)*
- **1:** The project design may or may not mention information and/or data on the differential impact of the project's development situation on gender relations, women and men, but the gender inequalities have not been clearly identified and reflected in the project document.

*Note: Management Action or strong management justification must be given for a score of 1

9. Did the project support the resilience and sustainability of societies and/or ecosystems?

- **3:** Credible evidence that the project addresses sustainability and resilience dimensions of development challenges, which are integrated in the project strategy and design. The project reflects the interconnections between the social, economic and environmental dimensions of sustainable development. Relevant shocks, hazards and adverse social and environmental impacts have been identified and rigorously assessed with appropriate management and mitigation measures incorporated into project design and budget. *(all must be true)*.
- **2:** The project design integrates sustainability and resilience dimensions of development challenges. Relevant shocks, hazards and adverse social and environmental impacts have been identified and assessed, and relevant management and mitigation measures incorporated into project design and budget. *(both must be true)*
- **1:** Sustainability and resilience dimensions and impacts were not adequately considered.

*Note: Management action or strong management justification must be given for a score of 1

PROJECT QA ASSESSMENT: DESIGN AND APPRAISAL

10. Has the Social and Environmental Screening Procedure (SESP) been conducted to identify potential social and environmental impacts and risks? The SESP is not required for projects in which UNDP is Administrative Agent only and/or projects comprised solely of reports, coordination of events, trainings, workshops, meetings, conferences and/or communication materials and information dissemination. [if yes, upload the completed checklist. If SESP is not required, provide the reason for the exemption in the evidence section.]

Yes (see next Annex)

MANAGEMENT & MONITORING

11. Does the project have a strong results framework?

- **3:** The project's selection of outputs and activities are at an appropriate level. Outputs are accompanied by SMART, results-oriented indicators that measure the key expected development changes, each with credible data sources and populated baselines and targets, including gender sensitive, target group focused, sex-disaggregated indicators where appropriate. *(all must be true)*
- **2:** The project's selection of outputs and activities are at an appropriate level. Outputs are accompanied by SMART, results-oriented indicators, but baselines, targets and data sources may not yet be fully specified. Some use of target group focused, sex-disaggregated indicators, as appropriate. *(all must be true)*
- **1:** The project's selection of outputs and activities are not at an appropriate level; outputs are not accompanied by SMART, results-oriented indicators that measure the expected change and have not been populated with baselines and targets; data sources are not specified, and/or no gender sensitive, sex-disaggregation of indicators. *(if any is true)*

***Note:** Management Action or strong management justification must be given for a score of 1

12. Is the project's governance mechanism clearly defined in the project document, including composition of the project board?

- **3:** The project's governance mechanism is fully defined. Individuals have been specified for each position in the governance mechanism (especially all members of the project board.) Project Board members have agreed on their roles and responsibilities as specified in the terms of reference. The ToR of the project board has been attached to the project document. *(all must be true).*
- **2:** The project's governance mechanism is defined; specific institutions are noted as holding key governance roles, but individuals may not have been specified yet. The project document lists the most important responsibilities of the project board, project director/manager and quality assurance roles. *(all must be true)*
- **1:** The project's governance mechanism is loosely defined in the project document, only mentioning key roles that will need to be filled at a later date. No information on the responsibilities of key positions in the governance mechanism is provided.

***Note:** Management Action or strong management justification must be given for a score of 1

13. Have the project risks been identified with clear plans stated to manage and mitigate each risk?

- **3:** Project risks related to the achievement of results are fully described in the project risk log, based on comprehensive analysis drawing on the programme's theory of change, Social and Environmental Standards and screening, situation analysis, capacity assessments and other analysis such as funding potential and reputational risk. Risks have been identified through a consultative process with key internal and external stakeholders, including consultation with the UNDP Security Office as required. Clear and complete plan in place to manage and mitigate each risk, including security risks, reflected in project budgeting and monitoring plans. *(both must be true)*
- **2:** Project risks related to the achievement of results are identified in the initial project risk log based on a minimum level of analysis and consultation, with mitigation measures identified for each risk.

PROJECT QA ASSESSMENT: DESIGN AND APPRAISAL

- **1:** Some risks may be identified in the initial project risk log, but no evidence of consultation or analysis and no clear risk mitigation measures identified. This option is also selected if risks are not clearly identified, no initial risk log is included with the project document and/or no security risk management process has taken place for the project.

*Note: Management Action must be taken for a score of 1

EFFICIENT

14. Have specific measures for ensuring cost-efficient use of resources been explicitly mentioned as part of the project design? This can include, for example: i) using the theory of change analysis to explore different options of achieving the maximum results with the resources available; ii) using a portfolio management approach to improve cost effectiveness through synergies with other interventions; iii) through joint operations (e.g., monitoring or procurement) with other partners; iv) sharing resources or coordinating delivery with other projects, v) using innovative approaches and technologies to reduce the cost of service delivery or other types of interventions.

Yes

(Note: Evidence of at least one measure must be provided to answer yes for this question)

15. Is the budget justified and supported with valid estimates?

- **3:** The project's budget is at the activity level with funding sources, and is specified for the duration of the project period in a multi-year budget. Realistic resource mobilisation plans are in place to fill unfunded components. Costs are supported with valid estimates using benchmarks from similar projects or activities. Cost implications from inflation and foreign exchange exposure have been estimated and incorporated in the budget. Adequate costs for monitoring, evaluation, communications and security have been incorporated.
- **2:** The project's budget is at the activity level with funding sources, when possible, and is specified for the duration of the project in a multi-year budget, but no funding plan is in place. Costs are supported with valid estimates based on prevailing rates.
- **1:** The project's budget is not specified at the activity level, and/or may not be captured in a multi-year budget.

16. Is the Country Office/Regional Hub/Global Project fully recovering the costs involved with project implementation?

- **3:** The budget fully covers all project costs that are attributable to the project, including programme management and development effectiveness services related to strategic country programme planning, quality assurance, pipeline development, policy advocacy services, finance, procurement, human resources, administration, issuance of contracts, security, travel, assets, general services, information and communications based on full costing in accordance with prevailing UNDP policies (i.e., UPL, LPL.)
- **2:** The budget covers significant project costs that are attributable to the project based on prevailing UNDP policies (i.e., UPL, LPL) as relevant.
- **1:** The budget does not adequately cover project costs that are attributable to the project, and UNDP is cross-subsidizing the project.

*Note: Management Action must be given for a score of 1. The budget must be revised to fully reflect the costs of implementation before the project commences.

EFFECTIVE

17. Have targeted groups been engaged in the design of the project?

- **3:** Credible evidence that all targeted groups, prioritising discriminated and marginalized populations that will be involved in or affected by the project, have been actively engaged in the design of the project. The

PROJECT QA ASSESSMENT: DESIGN AND APPRAISAL

project has an explicit strategy to identify, engage and ensure the meaningful participation of target groups as stakeholders throughout the project, including through monitoring and decision-making (e.g., representation on the project board, inclusion in samples for evaluations, etc.)

- **2:** Some evidence that key targeted groups have been consulted in the design of the project.
- **1:** No evidence of engagement with targeted groups during project design.

18. Does the project plan for adaptation and course correction if regular monitoring activities, evaluation, and lesson learned demonstrate there are better approaches to achieve the intended results and/or circumstances change during implementation?

Yes

19. The gender marker for all project outputs are scored at GEN2 or GEN3, indicating that gender has been fully mainstreamed into all project outputs at a minimum.

Yes. The gender marker for all project outputs are scored at GEN3

*Note: Management Action or strong management justification must be given for a score of "no"

SUSTAINABILITY & NATIONAL OWNERSHIP

20. Have national/regional/global partners led, or proactively engaged in, the design of the project?

- **3:** National partners (or regional/global partners for regional and global projects) have full ownership of the project and led the process of the development of the project jointly with UNDP.
- **2:** The project has been developed by UNDP in close consultation with national/regional/global partners.
- **1:** The project has been developed by UNDP with limited or no engagement with national partners.

21. Are key institutions and systems identified, and is there a strategy for strengthening specific/comprehensive capacities based on capacity assessments conducted?

- **3:** The project has a strategy for strengthening specific capacities of national institutions and/or actors based on a completed capacity assessment. This strategy includes an approach to regularly monitor national capacities using clear indicators and rigorous methods of data collection, and adjust the strategy to strengthen national capacities accordingly.
- **2:** A capacity assessment has been completed. There are plans to develop a strategy to strengthen specific capacities of national institutions and/or actors based on the results of the capacity assessment.
- **1:** Capacity assessments have not been carried out.

22. Is there is a clear strategy embedded in the project specifying how the project will use national systems (i.e., procurement, monitoring, evaluations, etc.) to the extent possible?

Yes

23. Is there a clear transition arrangement/ phase-out plan developed with key stakeholders in order to sustain or scale up results (including resource mobilisation and communications strategy)?

Yes

2. Social and Environmental Screening Template

Información del Proyecto	
1. Nombre del Proyecto	Fostering women's political participation at the local level
2. Proyecto Número	00112963
Ubicación (Global/Región /País)	COSTA RICA

Parte A. Integración de Principios Generales para Fortalecer la Sostenibilidad Social y Ambiental

PREGUNTA 1: ¿Cómo integra el Proyecto los Principios Generales para Fortalecer la Sostenibilidad Social y Ambiental?	
Describa brevemente en el espacio debajo cómo el Proyecto integra el enfoque basado en los derechos humanos:	
<p>El proyecto promueve que la paridad cuantitativa que establece la ley y se cumple nominalmente por parte de los partidos políticos, se transforme en un verdadero mecanismos de igualdad, mediante el cual las mujeres tengan la oportunidad real de liderar los procesos político electorales, construir y proponer al electorado planes de gobierno local alineados al cumplimiento de los derechos humanos y a la Agenda 2030, incluyendo el fortalecimiento de oportunidades para lograr fortalecer la autonomía física, política y patrimonial de las mujeres. Esto con el fin de acortar brechas y superar asimetrías con los hombres, lo cual constituyen aún un desafío para el mejoramiento de la calidad de la democracia costarricense y las oportunidades de desarrollo humano y bienestar de todas las personas..</p>	
Describa brevemente en el espacio debajo cómo el Proyecto puede mejorar la igualdad de género y el empoderamiento de las mujeres	
<p>El enfoque principal del proyecto es el empoderamiento político de las mujeres a través de su participación política y el desarrollo y aplicación de normas y políticas públicas dirigidas a garantizar la igualdad de derechos entre hombres y mujeres.</p>	
Describa brevemente en el espacio debajo de cómo el proyecto incluye la sostenibilidad ambiental	
<p>El Proyecto impulsará la conservación y sostenibilidad ambiental a través de la eliminación del papel y otros materiales contaminantes utilizada para la impresión, al automatizar los proceso y estimular el uso de medios digitales para el registro, lectura, revisión, investigación y seguimiento de expedientes y otros documentos. Además, la incidencia política del proyecto promoverá la implementación integral de la Agenda 2030 a nivel local incluyendo todas las acciones relativas a la sostenibilidad ambiental.</p>	

Parte B. Identificación y Manejo de Riesgos Sociales y Ambientales (SESP)

<p>PREGUNTA 2: ¿Cuáles son los potenciales riesgos sociales y ambientales? Nota: Describa brevemente los posibles riesgos sociales y ambientales identificados en el Adjunto 1 - Lista de verificación de detección de riesgos (basada en cualquier respuesta "Si").</p> <p>PREGUNTA 3: ¿Cuál es el nivel de importancia de los posibles riesgos sociales y ambientales? Nota: Responda a las preguntas 4 y 5 a continuación antes de proceder a la pregunta 6</p> <p>PREGUNTA 6: ¿Qué medidas sociales, ambientales y de gestión se han llevado a cabo o se requieren para abordar los riesgos potenciales (para Riesgos con Moderada y Alta Importancia)?</p>				
Descripción del Riesgo	Impacto y Probabilidad (1-5)	Importancia (Bajo, Moderada, Alto)	Comentarios	Descripción de las medidas de evaluación y gestión reflejadas en el diseño del proyecto. Si se requiere ESIA o SESA, tenga en cuenta que la evaluación debe considerar todos los impactos y riesgos potenciales.
Riesgo 1: Los garantes de derechos podrían no tener la capacidad de cumplir sus obligaciones con el proyecto	I = 3 P = 1	Moderada	Las instituciones públicas involucradas y que tienen responsabilidades de provisión de apoyo a las comunidades podrían no responder a las necesidades que identifica el Proyecto	El Proyecto impulsa y fortalece la participación activa de estructuras de coordinación interinstitucionales en el desarrollo de sus actividades. Además, promueve que los resultados y compromisos resultantes queden anclados en la lógica de planificación nacional.
Riesgo 2: algunas de las actividades propuestas para el proyecto se encuentran dentro de hábitats críticos y/o zonas ambientalmente sensibles o sus alrededores, incluidas áreas protegidas legalmente (por ejemplo, reservas naturales, parques nacionales), zonas cuya protección ha sido propuesta o áreas reconocidas como tal por fuentes validadas y/o pueblos indígenas o comunidades locales	I = 1 P = 1	Baja	Hay intervención indirecta en zonas ambientalmente sensibles	Ya que todas las actividades del Proyecto son de sensibilización, consulta, planificación y capacitación, ninguna tendrá incidencia directa sobre las zonas protegidas. El Proyecto promueve que las propuestas resultantes sean ambientalmente sostenibles y no apoyará ninguna actividad que pudiera poner en riesgo la integridad de las áreas protegidas
Riesgo 3: posibles resultados del proyecto sensibles o vulnerables a posibles impactos del cambio climático	I = 2 P = 2	Mínima	No se anticipa que las actividades del proyecto tengan esos impactos	El Proyecto promueve que todas las actividades contemplen visiones y compromisos dirigidas a fortalecer las capacidades de adaptación y resiliencia ante el cambio

				climático.
Riesgo 4: el proyecto puede ser sensible a terremotos, subsidencia, deslizamientos de tierra, erosión, inundaciones o condiciones climáticas extremas o podría redundar en una mayor vulnerabilidad a ellos	I = 2 P = 2	Mínima	No se anticipan esas sensibilidades	El proyecto promueve que las propuestas resultantes del proceso de planificación, contemplen medidas para la reducción de la vulnerabilidad tanto de la población como de las iniciativas que se emprendan. De hecho, se desarrolla con un abordaje de adaptación al cambio climático y gestión del riesgo de desastres
Riesgo 5: Pueblos indígenas en el área del proyecto (incluida el área de influencia del proyecto)	I = 1 P = 1	Baja	Puede haber incidencia en pueblos indígenas	El proyecto promueve un abordaje intercultural, respetuoso de las diferencias y acorde a las normas de los derechos humanos.
Riesgo 6: Probabilidad de que el proyecto o partes de él se ubiquen en tierras y territorios reivindicados por pueblos indígenas	I = 1 P = 1	Baja	No existe esa probabilidad.	Hay claridad sobre la naturaleza y estatus de la región de influencia del proyecto y no hay riesgos en esta materia
PREGUNTA 4: ¿Cuál es la clasificación general del riesgo del proyecto?				
Seleccione una (ver SESP para orientación)			Comentarios	
<i>Riesgo Bajo</i>				
<i>Riesgo Moderado</i>			X	
<i>Riesgo Alto</i>			<input type="checkbox"/>	
PREGUNTA 5: Con base en los riesgos identificados y la categorización del riesgo, ¿qué requisitos del SES son relevantes?				
Señale todos los que apliquen			Comentarios	
<i>Principio 1: Derechos Humanos</i>		X	El Proyecto debe hacer especial énfasis en derechos humanos ya que trabaja con una población históricamente discriminada, especialmente la que vive en condiciones de exclusión y pobreza. Las acciones que se desarrollan deben contribuir a interrumpir el ciclo de marginación	
<i>Principio 2: Equidad de Género y Empoderamiento de las Mujeres</i>		X	Las mujeres sufren particulares formas de marginalidad por la prevalencia de normas culturales que tienen manifestaciones en las relaciones cotidianas, los servicios institucionales y las mismas normas jurídicas. El proyecto tiene como principal enfoque contribuir de manera significativa a superar esas desigualdades y disparidades que	

			lesionan los derechos de las mujeres y contradicen los principios democráticos.
	1. Conservación de la Biodiversidad y Manejo de Recursos Naturales	X	Garantizar que todas las propuestas resultantes del Proyecto tengan componentes de sostenibilidad ambiental y respeto a la biodiversidad
	2. Mitigación y Adaptación al cambio Climático	X	Garantizar que todas las propuestas resultantes del Proyecto tengan incluyan medidas de adaptación al cambio climático en sus estrategias de implementación.
	3. Salud, Seguridad y Condiciones de Trabajo de la comunidad	X	El proyecto se enfoca en acompañar procesos de discusión política que deriven en la plantificación toma de decisiones a nivel local para mejorar la condiciones de vida de la población especialmente en áreas como mejoras en el accesos y calidad a servicios de salud, mejora en la caldidad de la convivencia, la prevención de la violencia y la seguridad, el trabajo digno en la comunidad.
	4. Herencia Cultural	<input checked="" type="checkbox"/> X	El Proyecto promoverá el respeto y rescta de la herencia cultural. .
	5. Desplazamiento y reasentamiento	<input type="checkbox"/>	
	6. Pueblos Indígenas	<input type="checkbox"/>	
	7. Prevención de la Contaminación y Eficiencia de los Recursos	<input checked="" type="checkbox"/> X	El Proyecto se enfoca en soluciones que tienden a la utilización sostenible de los recursos naturales.

Final Sign Off

Signature	Date	Description
	25/01/2019	Randall Brenes Suárez Oficial de Desarrollo Humano y Gobernabilidad Democrática PNUD – Costa Rica
QA Approver	25/01/2019	Kryssia Brade Oficial a Cargo, PNUD Costa Rica
PAC Chair		El PNUD es el presidente del PAC. En algunos casos, el Presidente del PAC también puede ser el Aprobador de Control de Calidad. La firma final confirma que el SESP fue considerado como parte de la evaluación del proyecto y considerado en las recomendaciones del PAC.

--	--	--

Anexo 2.1. Lista de verificación de Riesgos sociales y ambientales

Lista de verificación de Riesgos sociales y ambientales potenciales	
Principio 1: Derechos Humanos	Respuesta (Si/No)
1. ¿Puede el proyecto conducir a impactos adversos relativos al disfrute de los derechos humanos (civiles, políticos, económicos, sociales o culturales) de la población afectada y particularmente de los grupos marginados?	No
2. ¿Hay alguna probabilidad de que el proyecto tenga efectos adversos en materia de desigualdad o discriminación para las poblaciones afectadas, particularmente de las personas que viven en pobreza o grupos o individuos marginados o excluidos? ¹⁵	No
3. ¿Es posible que el proyecto restrinja la disponibilidad, la calidad y el acceso a los recursos o servicios básicos, en particular para los grupos o individuos marginados?	No
4. ¿Existe alguna probabilidad de que el proyecto excluya a posibles actores claves afectados, en particular a grupos marginados, de participar plenamente en decisiones que los afectan?	No
5. ¿Existen medidas o mecanismos para responder a las quejas de la comunidad local?	Si
6. ¿Hay algún riesgo de que los garantes de derechos no tengan la capacidad necesaria para cumplir con sus obligaciones en este proyecto?	No
7. ¿Hay algún riesgo de que los titulares de los derechos no tengan la capacidad de reivindicar sus derechos?	No
8. Habiendo tenido la oportunidad de hacerlo, ¿las comunidades o individuos locales han planteado inquietudes en materia de derechos humanos con respecto al proyecto durante el proceso de involucramiento de los actores claves?	No
9. ¿Hay algún riesgo de que el proyecto agrave conflictos o genere violencia entre comunidades e individuos afectados?	No
Principio 2: Igualdad de género y empoderamiento de la mujer	Respuesta (Si/No)
10. ¿Existe alguna probabilidad de que el proyecto que se propone tenga impactos adversos sobre la igualdad de género y/o la situación de mujeres y niñas?	No
11. ¿Potencialmente, el proyecto podría reproducir situaciones de discriminación contra la mujer sobre la base de su género, especialmente con respecto a la participación en el diseño y la implementación y acceso a oportunidades y beneficios?	No
12. ¿Los grupos/líderes mujeres han planteado inquietudes en materia de igualdad de género en relación con el proyecto durante el proceso de involucramiento de los actores claves y estas se han incorporado en la propuesta general del proyecto y en la evaluación de los riesgos?	No
13. ¿Limitará el proyecto la habilidad de las mujeres de usar, desarrollar y proteger los recursos naturales, tomando en cuenta los distintos roles y posiciones de hombres y mujeres en el acceso a bienes y servicios ambientales? Por ejemplo, las actividades podrían desembocar en la degradación o agotamiento de los recursos naturales en comunidades que dependen de estos recursos para su sustento y bienestar.	No
14. ¿Existe alguna probabilidad de que el proyecto que se propone tenga impactos adversos sobre la	No

¹⁵ No se admite la discriminación por razones de raza, etnia, género, edad, idioma, discapacidad, orientación sexual, religión, opinión política o de otro tipo, origen nacional, social o geográfico, propiedad, nacimiento u otro estado, incluido como indígena o miembro de una minoría. Se entiende que las referencias a "mujeres y hombres" u otros similares incluyen a hombres y mujeres, niños y niñas, y otros grupos discriminados sobre la base de su identidad de género, como personas transgénero o transexuales.

igualdad de género y/o la situación de mujeres y niñas?	
Principio 3: Sostenibilidad ambiental: Las preguntas referidas al diagnóstico de los riesgos ambientales se incluyen en las preguntas relacionadas con el estándar específico a continuación	
Estándar 1: Conservación de la biodiversidad y gestión sostenible de los recursos naturales	Respuesta (Si/No)
1. ¿Podría el proyecto afectar adversamente los hábitats (por ejemplo, hábitats modificados, naturales y críticos) y/o en los ecosistemas o los servicios que estos prestan? <i>Por ejemplo, a través de la pérdida, la conversión, la degradación o la fragmentación de los hábitats y los cambios hidrológicos.</i>	No
2. ¿Se encuentran algunas de las actividades propuestas para el proyecto dentro de hábitats críticos y/o zonas ambientalmente sensibles o sus alrededores, incluidas áreas protegidas legalmente (por ejemplo, reservas naturales, parques nacionales), zonas cuya protección ha sido propuesta o áreas reconocidas como tal por fuentes validadas y/o pueblos indígenas o comunidades locales?	No
3. ¿Involucra el proyecto cambios en el uso del suelo y los recursos que podrían afectar adversamente los hábitats, los ecosistemas y/o los medios de sustento? (Nota: Si se deben aplicar restricciones y/o limitaciones de acceso a las tierras, vea el Estándar 5).	No
4. ¿Las actividades del proyecto plantean riesgos para especies en peligro de extinción?	No
5. ¿El proyecto plantea el riesgo de introducción de especies exóticas invasivas?	No
6. ¿Involucra el proyecto la cosecha de bosques naturales, desarrollo de plantaciones o reforestación?	No
7. ¿Involucra el proyecto la producción y/o cosecha de poblaciones de peces u otras especies acuáticas?	No
8. ¿Involucra el proyecto la extracción, el desvío o la acumulación significativa de aguas superficiales o subterráneas? <i>Por ejemplo, construcción de represas, embalses, desarrollo de cuencas fluviales, extracción de aguas subterráneas.</i>	No
9. ¿Involucra el proyecto el uso de recurso genéticos (es decir, recolección y/o cosecha, desarrollo comercial)?	No
10. ¿Plantea el proyecto preocupaciones ambientales transfronterizas o mundiales potencialmente adversas?	No
11. ¿Redundará el proyecto en actividades de desarrollo secundarias o relevantes que podrían desembocar en efectos sociales y ambientales adversos, o generará impactos acumulativos con otras actividades actuales o que se están planificando en la zona? <i>Por ejemplo, un camino nuevo a través de zonas forestadas producirá impactos sociales y ambientales adversos directos (entre otros, tala forestal, movimientos de tierra, posible reubicación de habitantes). El camino nuevo también puede facilitar la usurpación de terrenos de parte de colonos ilegales o propiciar la instalación de recintos comerciales no planificados a lo largo de la ruta, incluso en zonas potencialmente sensibles. Se trata de impactos indirectos, secundarios o inducidos que se deben considerar. Además, si se planifican actividades similares en la misma área forestada, deben considerarse los impactos acumulativos de múltiples actividades (incluso si no forman parte del mismo proyecto).</i>	No
Estándar 2: Mitigación y adaptación al cambio climático	Respuesta (Si/No)
1. ¿El proyecto que se propone producirá emisiones considerables ¹⁶ de gases de efecto invernadero o agravará el cambio climático?	No
2. ¿Los posibles resultados del proyecto serán sensibles o vulnerables a posibles impactos del cambio climático?	No

¹⁶ Respecto del CO₂, "emisiones considerables" significan en general más de 25.000 toneladas por año (de fuentes directas e indirectas). [La Nota orientativa sobre mitigación y adaptación al cambio climático provee información adicional sobre emisiones de GEI].

3. ¿Es probable que el proyecto que se propone aumente directa o indirectamente la vulnerabilidad social y ambiental al cambio climático ahora o en el futuro (conocidas también como prácticas inadaptadas)? <i>Por ejemplo, los cambios en la planificación del uso del suelo pueden estimular la urbanización ulterior de terrenos inundables, posiblemente aumentando la vulnerabilidad de la población al cambio climático, especialmente a las inundaciones</i>	No
Estándar 3: Seguridad y salud de la comunidad y condiciones laborales	Respuesta (Si/No)
3.1. ¿Algunos elementos de la construcción, la operación o el desmantelamiento del proyecto implicaría posibles riesgos para la comunidad local en materia de seguridad?	No
3.2 ¿El proyecto plantea posibles riesgos para la salud y la seguridad de la comunidad debido al transporte, el almacenamiento, el uso y/o la disposición de materiales peligrosos (por ejemplo, explosivos, combustibles y otros productos químicos durante la construcción y la operación)?	No
4. ¿El proyecto involucra obras de infraestructura a gran escala (por ejemplo, embalses, caminos, edificios)?	No
5. ¿Las fallas de componentes estructurales del proyecto plantean riesgos para la comunidad (por ejemplo, el colapso de edificios o infraestructura)?	No
6. ¿Será el proyecto que se propone sensible a terremotos, subsidencia, deslizamientos de tierra, erosión, inundaciones o condiciones climáticas extremas o redundará en una mayor vulnerabilidad a ellos?	No
7. ¿El proyecto redundará en un aumento de los riesgos sanitarios (por ejemplo, enfermedades transmitidas por el agua u otros vectores o infecciones contagiosas como el VIH/Sida)?	No
8. ¿El proyecto plantea posibles riesgos y vulnerabilidades relacionados con la y la seguridad salud ocupacional debido a peligros físicos, químicos, biológicos y radiológicos durante las fases de construcción, operación y desmantelamiento?	No
9. ¿El proyecto apoya empleos o medios de sustento que pueden contravenir normas laborales nacionales e internacionales (como principios y normas de convenios fundamentales de la OIT)?	No
10. ¿Comprende el proyecto personal de seguridad que puede plantear un posible riesgo para la salud y la seguridad de las comunidades y/o individuos (por ejemplo, debido	No
Estándar 4: Patrimonio cultural	Respuesta (Si/No)
11. ¿Resultará el proyecto que se propone en intervenciones que podrían afectar negativamente sitios, estructuras u objetos de valor histórico, cultural, artístico, tradicional o religioso o patrimonio cultural intangible (por ejemplo, conocimientos, innovaciones, prácticas)? <i>(Nota: Los proyectos destinados a proteger y conservar el Patrimonio cultural también pueden tener impactos adversos inesperados).</i>	No
12. ¿Propone el proyecto el uso de formas tangibles y/o intangibles de patrimonio cultural para fines comerciales u otros?	No
Estándar 5: Desplazamiento y reasentamiento	Respuesta (Si/No)
5.1 ¿Involucra el proyecto desplazamiento físico total o parcial y transitorio o permanente?	No
5.2 ¿Existe alguna posibilidad de que el proyecto derive en desplazamiento económico (por ejemplo, pérdida de activos o acceso a recursos debido a la adquisición o restricciones de acceso a la tierra, incluso sin que exista reubicación física)?	No
5.3 ¿Existe el riesgo de que el proyecto provoque desalojos forzados??	No
5.4 ¿Existe alguna posibilidad de que el proyecto que se propone afecte sistemas de tenencia de la tierra y/o derechos comunitarios a la propiedad/ derechos consuetudinarios a la tierra, los territorios y/o los recursos?	No
Estándar 6: Pueblos indígenas	Respuesta (Si/No)

13. ¿Hay pueblos indígenas en el área del proyecto (incluida el área de influencia del proyecto)?	Si
6.2 ¿Existe la probabilidad de que el proyecto o partes de él se ubiquen en tierras y territorios reivindicados por pueblos indígenas?	Si
14. ¿Podría el proyecto que se propone afectar los derechos humanos, las tierras, los recursos naturales, los territorios y los medios de subsistencia tradicionales de pueblos indígenas (independientemente de si dichos pueblos tienen títulos de propiedad legales sobre dichos terrenos, ya sea que el proyecto esté localizado dentro o fuera de las tierras y territorios habitados por las personas afectadas o que los pueblos indígenas sean reconocidos como tales por el país en cuestión)? Si la respuesta a la pregunta de diagnóstico 6.3 es “sí”, los posibles impactos del riesgo se consideran potencialmente graves y/o críticos y el proyecto se clasificaría como de riesgo moderado o alto.	No
15. ¿Han faltado consultas culturalmente apropiadas destinadas a conseguir el consentimiento previo, libre e informado sobre temas que podrían afectar los derechos e intereses, las tierras, los recursos, los territorios y los medios de subsistencia tradicionales de los pueblos indígenas involucrados?	No
16. ¿Implica el proyecto que se propone el uso y/o el desarrollo comercial de recursos naturales en tierras y territorios reivindicados por pueblos indígenas?	No
17. ¿Existe la posibilidad de que se produzcan desalojos forzados o el desplazamiento económico o físico total o parcial de pueblos indígenas, incluido a través de restricciones de acceso a tierras, territorios y recursos?	No
18. ¿Afectará el proyecto negativamente las prioridades de desarrollo de los pueblos indígenas, tal y como ellos las definen?	No
19. ¿Podría el proyecto afectar las formas de vida tradicionales y la supervivencia física y cultural de los pueblos indígenas?	No
20. ¿Podría el proyecto afectar el patrimonio cultural de los pueblos indígenas, incluido a través de la comercialización o uso de sus conocimientos y prácticas tradicionales?	No
Estándar 7: Prevención de la contaminación y uso eficiente de los recursos	Respuesta (Si/No)
21. ¿Podría el proyecto redundar en la emisión de contaminantes al medioambiente debido a circunstancias rutinarias y no rutinarias, con el potencial de causar impactos adversos locales, regionales y/o transfronterizos?	No
22. ¿Podría el proyecto que se propone redundar en la generación de desechos (tanto peligrosos como no peligrosos)?	No
23. ¿Podría el proyecto que se propone involucrar la fabricación, comercialización, liberación y/o uso de productos químicos y/o materiales peligrosos? ¿Propone el proyecto el uso de productos o materiales químicos prohibidos internacionalmente o sujetos a procesos de eliminación gradual? Por ejemplo, DDT, PCB y otros productos químicos que están incluidos en convenios internacionales como el Convenio de Estocolmo sobre Contaminantes Orgánicos Persistentes y o el Protocolo de Montreal.	No
24. ¿Involucra el proyecto que se propone la aplicación de pesticidas que pueden tener efectos negativos sobre el medioambiente o la salud humana?	No
25. ¿Incluye el proyecto actividades que requieran el consumo de cantidades considerables de materias primas, energía y/o agua?	No

Anexo 3: Análisis de Riesgo

MATRIZ DE REGISTRO DE RIESGOS

Nombre del Proyecto: Fostering women's political participation at the local level		Award ID: 00112963	Fecha: 25 de enero de 2019
---	--	--------------------	----------------------------

#	Descripción	Fecha identificado	Tipo	Impacto y probabilidad	Mitigación / Acciones de Gestión	Encargado	Actualización hecha por	Última actualización	Estado
1	Posibilidades de un desastre o emergencia de grandes proporciones en la zona del proyecto	Diciembre 2018	Ambiental	No se prevén impactos en esta materia 1 (bajo) - 5 (alto) Probabilidad = 1 Impacto = 1	Coordinación con: Comisión Nacional de Prevención de Riesgos y Emergencias Comités de Emergencia Municipales	Coordinador del Proyecto	Randall Brenes	Enero 2019	Inicial
2	Los fondos destinados por PNUD no son suficientes para financiar todas las actividades previstas en el proyecto	Enero 2019	Financiero	Baja P = 1 I = 1	Previsión presupuestar de gastos posibles por parte del PNUD	Coordinador del Proyecto	Randall Brenes	Enero 2019	Inicial
3	Ausencia de confianza en partidos políticos y comunidades para involucrarse en el proyecto	Octubre 2018	Operativo	Reducida participación de vecino de comunidades prioritarias P = 2 I = 5	Estrategia información, sensibilización, identificación de actores clave, asociaciones con actores	Coordinador del Proyecto	Randall Brenes	Enero 2019	Inicial

4	Liderezas locales, organizaciones de base y comunidades muestran poco interés en el desarrollo del proyecto	Octubre 2018	Organizacional	No se alcanza a la población meta y el proyecto pierde su objetivo P = 1 I = 5	Existe experiencias y estrategias de acercamiento y comunicación efectiva con lideranzas locales, organizaciones de base y comunidades en todo el país.	Coordinador del Proyecto	Randall Brenes	Enero 2018	Inicial
5	Contrapartes institucionales no muestran interés en el proyecto	Oct 2018	Político	Se restan apoyos políticos e institucionales a los resultados del proyecto poniendo en peligro su sostenibilidad P = 1 I = 5	La estrategia nace precisamente de la convergencia de objetivos, preocupaciones y visiones entre el INAMU, el IFED y PNUD, por lo que se cuenta con un compromiso inicial que debe fortalecerse a través de gestiones efectivas de coordinación, comunicación y rendición de cuentas.	Coordinador del Proyecto	Randall Brenes	Enero 2019	Inicial
6	Dificultades de acceso del público meta a las herramientas	Octubre 2018	Regulatorio	El diseño de las herramientas de capacitación, mayoritariamente	El diseño y accesibilidad de las herramientas de capacitación	Coordinador del Proyecto	Randall Brenes	Enero 2018	Inicial

	de capacitación			virtuales, requieren de accesibilidad a la Internet P = 2 1 = 4	considerará las capacidades actuales de accesibilidad de la población meta, especialmente el uso generalizado de dispositivos móviles.				
7	Insuficiente difusión del proyecto entre posibles beneficiarios, especialmente entre el electoral	Enero 2018	Estratégico	Se pone en peligro el alcance del proyecto por limitaciones en los canales de difusión P = 1 1 = 5	En la experiencia del PNUD se han identificado buenas prácticas y experiencias exitosas de difusión e información que combinan diversos medios y canales, de acuerdo a las características de los segmentos poblacionales y las regiones del país. Sin embargo, deberá actualizarse la información respecto al uso de medios por parte de la población. .	Coordinador del Proyecto	Randall Brenes	Enero 2018	Inicial