

Version de Janvier 2019

Plan de Travail Annuel Budgétisé (PTBA) 2019

Projet Femmes-Jeunes Entrepreneurs et Citoyenneté (ProFeJec)
00105987

Programme des Nations-Unies pour le Développement
GOUVERNEMENT DU BURKINA FASO



FONDEMENTS POLITIQUES ET STRATEGIQUES DU PROJET

- Axe stratégique 2 du Plan National de Développement Economique et Social : « Développer le capital humain »

Effet attendu du PNDES auquel le Projet contribue : l'emploi décent et la protection sociale sont garantis à tous (effet attendu EA 2.4.1)

- Effet UNDAF 2 : 3.2 "D'ici à 2020, les populations, en particulier les jeunes et les femmes dans les zones d'intervention (urbaines / rurales), augmentent leurs revenus, adoptent des modes de production et de consommation durables et améliorent leur sécurité alimentaire"

- Résultat attendu du Programme de Pays (EPP) : Idem résultat UNDAF 2018 – 2020

Produits attendus du projet :

- Les initiatives de 100 jeunes et femmes utilisatrices des incubateurs des villes de Ouagadougou et Bobo Dioulasso transformées en entreprises opérationnelles viables et citoyennes
- Les jeunes et femmes bénéficiaires des incubateurs engagés dans des actions de promotion de la citoyenneté, de cohésion sociale et de civisme
- 10 incubateurs de Ouagadougou et de Bobo Dioulasso disposent de compétences techniques permettant un encadrement de qualité de 100 jeunes et femmes en gestion d'entreprise opérationnelle et citoyenne
- 10 incubateurs de Ouagadougou et de Bobo Dioulasso disposent des équipements nécessaires pour un encadrement technique et citoyen de qualité au profit de 100 jeunes et femmes, porteurs de projets d'entreprise

- 10 incubateurs de Ouagadougou et de Bobo Dioulasso disposent d'un dispositif de coordination et de communication facilitant le partage d'expériences et l'accès des jeunes et des femmes à l'information utile pour le développement de leurs initiatives économiques

- 100 entreprises incubées disposent des ressources nécessaires pour la mise en œuvre de leur projet
- Les incubateurs délivrent des modules de formation et de sensibilisation à la RSE et sur les questions de civisme, de citoyenneté, de paix, de volontariat au profit des 100 jeunes et femmes incubées

- Les jeunes et femmes incubés prennent part à des activités liées à la RSE, citoyenneté, au civisme

- L'Unité de gestion dispose d'une équipe fonctionnelle

- L'Unité de gestion fournit les services attendus et fournit les rapports à temps

Partenaire de mise en œuvre : Ministère de la Jeunesse et de la Promotion de l'Entrepreneuriat des Jeunes (MJPEJ)

Autres partenaires clés : Structures d'Accompagnement à l'Entrepreneuriat Innovant, MINSFAH, Institutions financières, Structures de recherche, Organisations de la Société Civile, Secteur privé

Parties responsables : PNUD, MJPEJ

• Période couverte par le projet : 2018 - 2020
 • Composante du CPD : *Eradiquer la pauvreté sous toutes ses formes*
 • Titre du projet : Femmes Jeunes Entrepreneurs et Citoyenneté
 • N° du projet : 00105987
 • Durée du projet : 2,5 ans

• Budget estimatif sur une base de 12 mois : 638 779 944 FCFA (1 111 803 \$ US)
 • Ressources allouées :
 • Grand-Duché de Luxembourg : 523 871 120 FCFA (911 803 \$ US)
 • PNUD : 114 908 824 FCFA (200 000 \$ US)
 • Gouvernement : néant
 • Partie du budget non financée : néant

Coordonnateur National du Projet/EC

Nom/Signature

Signature
 8135AC

Date 09/08/2019

Le Représentant Résident au



OPRA MEURSAI KAMATH

Nom/Titre/Signature

Accepté par le PNUD

Date 8/05/2019

Secrétaire Général

Lorba Christian DRAHANKOU

Nom/Titre/Signature



[Signature]

Accepté par le MJPEJ

Date 29 MAR 2019

Le Responsable du Programme budgétaire de

rattachement
Nom/Signature

Alissan COULIBALY

[Signature]

Date

30-03-2019

SIGLES ET ABBREVIATIONS

ANPTIC	Agence Nationale pour la Promotion des Technologies de l'Information et de la Communication
BAD	Banque Africaine de Développement
CEFORE	Centre de Formalisation des Entreprises
CEFPD	Centre d'Evaluation et de Formation Professionnelle de Ouagadougou
CIPMEN	Centre des Incubateurs des PME au Niger
CTIC	Accompagnateur de Croissance TIC
EICVM	Enquête Intégrale sur les Conditions de Vie des Ménages
EMC	Enquête Multisectorielle Continue
FAIJ	Fonds d'Appui aux Initiatives des Jeunes
ZIE	Institut International d'Ingénierie de l'Eau et de l'Environnement
IAM	Institut Africain de Management
INSD	Institut National de la Statistique et de la Démographie
IST	Institut Supérieur de Technologie
IRSAT	Institut de Recherche en Sciences Appliquées et Technologies
MINEFID	Ministère de l'Economie des Finances et du Développement
MJPEJ	Ministère de la Jeunesse et de la Promotion de l'Entrepreneuriat des Jeunes
OAI	Bureau de l'audit et des enquêtes
ODD	Objectifs du Développement Durable
OMS	Organisation Mondiale de la Santé
PAE/JF	Programme d'autonomisation économique des jeunes et des femmes
PEJEN	Programme Emploi Jeune pour l'Education Nationale
PNDES	Plan National de Développement Economique et Social
PNF-ODD/BF	Plateforme Nationale des Jeunes pour les Objectifs du Développement Durable au Burkina Faso
PNUD	Programme des Nations Unies pour le Développement
PNVB	Programme National de Volontariat du Burkina Faso
PSCF/JF	Programme Spécial de Création d'Emploi pour les Jeunes et les Femmes
PTBA	Plan de Travail et Budget Annuel
RGPH	Recensement Général de la Population et de l'Habitat
RSE	Responsabilité Sociale des Entreprises
RTA	Rapport Trimestriel d'Activités
SABI	Structures d'Accompagnement à l'Entrepreneuriat Innovant
SBAA	Accord -type d'assistance de base
SND	Service National de Développement
UEMOA	Union Economique et Monétaire Ouest Africaine
UNFPA	Fonds des Nations Unies pour la Population

FICHE SIGNALÉTIQUE

Intitulé du projet/programme : « Femmes Jeunes Entrepreneurs et Citoyenneté »							
ID Atlas du projet	00105987						
Catégorie :	Catégorie II						
Ministère de tutelle :	Ministère de la Jeunesse et de la Promotion de l'Entrepreneuriat des Jeunes (MJPEJ)						
Objectif global du projet	Améliorer la viabilité des entreprises créées par les jeunes et les femmes à travers l'appui des incubateurs et faire de ces jeunes et femmes des entrepreneurs ayant une fibre civique et citoyenne						
Descriptif	<p>Le PNUD Burkina Faso avec le soutien de l'Ambassade du Grand-Duché de Luxembourg, et en concertation étroite avec le Ministère de la Jeunesse et de l'Entrepreneuriat Innovant (MJPEI), a élaboré ce projet en vue de l'amélioration de la contribution des jeunes et des femmes au développement économique et social durable du Burkina Faso à travers le renforcement de leur autonomisation économique, tout en faisant d'eux des acteurs ayant un comportement civique et citoyen. Ce projet comprend trois (03) objectifs à savoir : i) Accompagner la création et la viabilisation d'entreprises par les jeunes et les femmes des localités d'intervention, grâce à l'appui d'incubateurs d'entreprises en matière de gestion et la facilitation d'accès aux sources de financement ; ii) Mettre à disposition des jeunes des ressources physiques et virtuelles pour le renforcement de leurs capacités en vue de faciliter leur employabilité et insertion dans le tissu économique national ; iii) Promouvoir auprès de la jeunesse les valeurs de citoyenneté, de civisme, de paix, de volontariat et de bénévolat à travers le socle du patrimoine culturel du pays, dont la parenté à pluri-santier.</p> <p>Le projet permettra de mettre en œuvre la solution entrepreneuriale par la valorisation des éléments d'un « écosystème intégré » comprenant, les jeunes et les femmes porteurs d'initiatives, les structures d'appui à l'entrepreneuriat, les structures de recherches, les outils de communication et les institutions de financement ou les fonds existants...</p>						
Coût total du projet : 2 237 613 USD							
<table border="1"> <tr> <td>Donateur 1 : Grand-Duché de Luxembourg</td> <td>1.500.000 Euros (1.856.481 USD)</td> </tr> <tr> <td>PNUD</td> <td>381.132 USD</td> </tr> <tr> <td>Etat Burkina Faso (Contrepartie nationale)</td> <td></td> </tr> </table>		Donateur 1 : Grand-Duché de Luxembourg	1.500.000 Euros (1.856.481 USD)	PNUD	381.132 USD	Etat Burkina Faso (Contrepartie nationale)	
Donateur 1 : Grand-Duché de Luxembourg	1.500.000 Euros (1.856.481 USD)						
PNUD	381.132 USD						
Etat Burkina Faso (Contrepartie nationale)							
Sources de financement :							
Référence du protocole/convention /accord de financement Partnership Framework Agreement between The Government of the Grand Duchy of Luxembourg and the United Nations Development Program (UNDP) signé en date du 8 Juin 2011 avec son amendement signé le 16 Juin 2015							
Date de signature protocole/convention /accord de financement :							
Références arrêtées portant création du projet Date de mise en vigueur de la convention : ProDoc signé entre le MINEFID et le PNUD en date du 10 juillet 2018 Premier transfert de l'Ambassade du Luxembourg effectué le 11 mai 2018.							
Date du premier décaissement :							
Date de démarrage prévue du projet :							
Date de démarrage effective du projet :							
Date du dernier décaissement :							
Date de clôture prévue							
Zones d'intervention, du projet							
Couverture Nationale mais prioritairement à Ouagadougou et Bobo Dioulasso							

5

LIENS AVEC LES FONDEMENTS STRATEGIQUES

Résultats attendus du projet	Axes du PNDES	Effets PNDES	Effets UNDAF ¹ et résultats CPD/CPAP	Objectifs sectoriels
<p>Résultat 1 : Les initiatives de 100 jeunes et femmes utilisateurs des incubateurs des villes de Ouagadougou et Bobo Dioulasso transformées en entreprises opérationnelles viables et citoyennes</p>	<p>Axe 2 : « Développer le capital humain »</p>	<p>Objectif spécifique 2.4 : « promouvoir l'emploi décent et la protection sociale pour tous, particulièrement les jeunes et les femmes »</p>	<p>UNDAF 2018 – 2020 et les résultats attendus Document de Programme Pays 2018-2020, 3.2 “D’ici à 2020, les populations, en particulier les jeunes et les femmes dans les zones d’intervention (urbaines / rurales), augmentent leurs revenus, adoptent des modes de production et de consommation durables et améliorent leur sécurité alimentaire”.</p>	<p>Politique sectorielle « Travail, Emploi et Protection Sociale » du Gouvernement, notamment son axe stratégique 2 : la promotion de l'emploi productif et décent et l'effet attendu 2.1.3 : « l'employabilité des jeunes et des femmes est améliorée »</p>
<p>Résultat 2 : Les jeunes et femmes bénéficiaires des incubateurs engagés dans des actions de promotion de la citoyenneté, de cohésion sociale et de civisme</p>	<p>Axe 2 : « Développer le capital humain »</p>	<p>Objectif spécifique 2.4 : « promouvoir l'emploi décent et la protection sociale pour tous, particulièrement les jeunes et les femmes »</p>	<p>UNDAF 2018 – 2020 et les résultats attendus Document de Programme Pays 2018-2020, 3.2 “D’ici à 2020, les populations, en particulier les jeunes et les femmes dans les zones d’intervention (urbaines / rurales), augmentent leurs revenus, adoptent des modes de production et de consommation durables et améliorent leur sécurité alimentaire”.</p>	<p>Politique sectorielle « Travail, Emploi et Protection Sociale » du Gouvernement, notamment son axe stratégique 2 : la promotion de l'emploi productif et décent et l'effet attendu 2.1.3 : « l'employabilité des jeunes et des femmes est améliorée »</p>

¹ Concerne uniquement les PTF du SNU

✂

1. Contexte d'élaboration du projet

Le PNUD Burkina Faso avec le soutien de l'Ambassade du Grand-Duché de Luxembourg, et en concertation étroite avec le Ministère de la Jeunesse et de la Promotion de l'Entrepreneuriat des Jeunes (MIPFJ), a élaboré un projet en vue de l'amélioration de la contribution des jeunes et des femmes au développement économique et social durable du Burkina Faso à travers le renforcement de leur autonomisation économique, tout en faisant de ceux des acteurs ayant un comportement civique et citoyen. Sous la tutelle technique du Ministère de la Jeunesse et de la Promotion de l'Entrepreneuriat des Jeunes, ce projet comprend trois (03) objectifs à savoir : i) accompagner la création et la viabilisation d'entreprises par les jeunes et les femmes des localités d'intervention, grâce à l'appui d'incubateurs d'entreprises en matière de gestion et la facilitation d'accès aux sources de financement ; ii) Mettre à la disposition des jeunes des ressources physiques et virtuelles pour le renforcement de leurs capacités en vue de faciliter leur employabilité et insertion dans le tissu économique national ; iii) Promouvoir auprès de la jeunesse les valeurs de citoyenneté, de civisme, de paix, de volontariat et de bénévolat à travers le socle du patrimoine culturel du pays, dont la parenté à plaisanterie.

Le projet permettra de mettre en œuvre la solution entrepreneuriale par la valorisation des éléments d'un « écosystème intégré » comprenant, les jeunes et les femmes porteurs d'initiatives, les structures d'accompagnement comme les incubateurs, les structures d'appui à l'entrepreneuriat, les structures de recherches, les outils de communication et les institutions de financement ou les fonds existants...

De l'analyse de la situation, il ressort que les entités et les mécanismes d'accompagnement à l'entrepreneuriat existent et que le potentiel de jeunes et femmes désireux d'entreprendre est très important. Les problèmes majeurs qui empêchent l'envoi de l'entrepreneuriat des jeunes et des femmes, peuvent se résumer en trois points : i) Le manque de coordination entre les entités, censées accompagner les initiatives des jeunes et des femmes et leurs pratiques, afin d'optimiser les ressources et cibler les bons acteurs ii) Les faiblesses des structures d'accompagnement comme les incubateurs, en termes de personnels, d'approches techniques dans certains domaines spécifiques à la gestion d'une entreprise. Certains incubateurs ont des compétences techniques suffisamment poussées pour concevoir le produit, mais manquent d'aptitude en termes d'appui en management, gestion financière et pénétration du marché... iii) La faiblesse de la communication à plusieurs niveaux : entre les jeunes eux-mêmes, entre les porteurs de projets et les jeunes entrepreneurs ; entre les jeunes porteurs d'initiatives et les structures d'appui et de financement des jeunes et des femmes ; entre les structures d'accompagnement elles-mêmes d'une part, et entre elles et les entités de financement ; et la promotion des succès auprès de l'opinion nationale pour faire des émules.

2. Objectif global, objectifs spécifiques poursuivis

La finalité de ce projet est d'optimiser la contribution des jeunes et des femmes au développement économique et social durable du Burkina Faso à travers le renforcement de leur autonomisation économique et leur contribution accrue à la résolution de problèmes sociaux qui se posent au pays. À ce titre il a pour objectif général d'améliorer la viabilité des entreprises créées par les jeunes et les femmes à travers l'appui des incubateurs et de faire de ces jeunes et femmes des entrepreneurs ayant une fibre civique et citoyenne. De fait, le projet poursuit deux objectifs spécifiques :

- 1) Transformer les initiatives de 100 jeunes et femmes utilisateurs des villes de Ouagadougou et Bobo Dioulasso en entreprises opérationnelles et viables
- 2) Promouvoir auprès de 100 jeunes et femmes nouveaux entrepreneurs les valeurs de citoyenneté, de civisme et de paix

3. Résultats escomptés

Deux effets découlent de ces objectifs spécifiques :

- Les initiatives de 100 jeunes et femmes utilisateurs des villes de Ouagadougou et Bobo Dioulasso transformées en entreprises opérationnelles viables et citoyennes
- Les jeunes et femmes bénéficiaires des incubateurs engagés dans des actions de promotion de la citoyenneté, de cohésion sociale et de civisme.

L'obtention du premier effet passe par :

Le processus de mise en place du projet ayant pris quelque peu du temps par rapport à la planification initiale prévue notamment pour ce qui est de l'opérationnalisation de l'équipe de projet, il a été nécessaire de procéder à un redimensionnement des activités planifiées pour l'année 2018. Ainsi, l'accent a été mis prioritairement sur les aspects suivants :

- L'opérationnalisation de l'équipe du projet (recrutement, équipement, mise en place des outils de travail...);
- Les activités de mobilisation et de sensibilisation des différentes parties prenantes sur leur rôles et implication dans la mise en œuvre du projet;
- Le lancement des différentes études de bases notamment celles relatives à la cartographie des incubateurs et l'évaluation de leurs besoins...

II. ORIENTATIONS STRATEGIQUES ET PRINCIPAUX OBJECTIFS DE 2019

I. PROCESSUS D'ELABORATION ET DE VALIDATION DU PTA

- Organisation de séances de travail internes au niveau de l'équipe du projet pour définir les grandes lignes du PTA sur la base du plan de travail pluriannuel du ProDoc
- Partage du premier draft avec le MJPEJ, le MINEFID et l'équipe du PNUD pour les commentaires et amendements
- Organisation d'une séance de travail interne pour la prise en compte des amendements
- Finalisation du PTA et soumission aux membres du Cadre de concertation en vue de la validation du PTA

La réalisation de l'effet 2 nécessitera :

- Le développement de curricula sur la RSE, la citoyenneté, et le civisme fiscal
- Le développement des activités de citoyenneté qui s'imprègnent également du socle du patrimoine culturel du pays, dont la parenté à plaisanterie
- La mise à la disposition de 10 incubateurs de Ouagadougou et de Bobo Dioulasso facilitant le partage d'expériences et l'accès des jeunes et des femmes à l'information utile pour le développement de leurs initiatives économiques
- La création des conditions permettant aux jeunes et femmes incubés de disposer des ressources nécessaires pour la création de leurs entreprises.
- La mise à la disposition de 10 incubateurs de Ouagadougou et de Bobo Dioulasso des équipements nécessaires pour un encadrement technique et citoyen de qualité au profit de 100 jeunes et femmes, porteurs de projets d'entreprise
- La mise en place d'un dispositif de coordination et de communication au profit des 10 incubateurs de Ouagadougou et de Bobo Dioulasso facilitant le partage d'expériences et l'accès des jeunes et des femmes à l'information utile pour le développement de leurs initiatives économiques
- La mise à la disposition de 10 incubateurs de Ouagadougou et de Bobo-Dioulasso de compétences techniques permettant un encadrement de qualité de 100 jeunes et femmes en gestion d'entreprise opérationnelle et citoyenne

III. PROGRAMMATION PHYSIQUE DES ACTIVITES POUR 2019

Au cours du dernier trimestre de l'année 2018, deux activités ont été lancées et se poursuivront en 2019 :

- la réalisation de la cartographie des initiatives économiques innovantes
- l'identification des structures d'accompagnement à l'entrepreneuriat innovant : SAEI (couveuses, incubateurs, pépinières,...)

De manière plus opérationnelle, les interventions suivantes sont prévues au cours de l'année 2019 :

1. *Réaliser une cartographie des initiatives économiques innovantes portées par les jeunes et les femmes dans les villes de Ouagadougou et Bobo Dioulasso.*

Cette action consistera d'une part, à répertorier et à fixer sur une carte interactive les initiatives des jeunes et des femmes dans les domaines de la nouvelle économie (start up, entreprises incubées...), en précisant le type et le domaine d'activité et assurer le suivi de sa croissance, et d'autre part à identifier les structures d'accompagnement à l'entrepreneuriat innovant dont les incubateurs....

2. *Identifier les 10 incubateurs les plus pertinents pour l'accompagnement des jeunes et des femmes en matière d'entrepreneuriat de la nouvelle économie.*

Le choix des incubateurs est une étape essentielle de la mise en œuvre du projet. Ils ont pour mandat d'encadrer les projets d'entreprises de jeunes et de femmes vers la mise en place d'entreprises opérationnelles. Pour garantir que le projet identifie les bons acteurs, quatre catégories de critères sont retenues : infrastructures et équipements de qualité (i), une gouvernance performante (ii), des ressources et méthodes d'accompagnement adaptés (iii) et une offre de service claire et pertinente (iv). Le comité de sélection des incubateurs se basera sur ces critères pour choisir ceux à même de mettre en œuvre le projet. Dans le cadre du projet, nous retenons le vocabulaire de structures d'accompagnement à l'entrepreneuriat innovant qui permet de tenir compte de l'état embryonnaire de notre écosystème et de la diversité des structures d'accompagnement à l'entrepreneuriat (couveuses, incubateurs, pépinières, Fablabs, accélérateurs, hôtels d'entreprises...)

3. *Évaluer les besoins (institutionnel, compétence, équipement) des incubateurs identifiés à Ouagadougou et Bobo Dioulasso en matière d'accompagnement des jeunes et des femmes.*

Afin de s'assurer que les incubateurs ont un niveau de capacités suffisant pour conduire le projet, une évaluation plus précise des besoins sera faite afin de déterminer les types d'accompagnement appropriés à chacun des incubateurs pour l'atteinte des résultats.

4. *Mettre en œuvre les conclusions de l'évaluation des compétences techniques des incubateurs en vue d'un encadrement de qualité*

Cette action vise à doter les incubateurs de compétences techniques afin d'améliorer l'encadrement technique des porteurs de projet d'entreprise.

5. *Définir les modules transversaux et spécifiques des incubateurs*

Au niveau francophone, une structure dénommée "Afric'Innov" a entrepris un travail de labélisation des incubateurs. Elle a développé des modules pertinents dont l'efficacité est prouvée. Afin de ne pas réinventer la roue, faciliter l'entrée dans cette communauté des incubateurs burkinabé et offrir aux bénéficiaires du projet une même base, des modules transversaux encore appelés "tronc commun" seront adoptés par les partenaires du projet. L'un des modules essentiels à prendre en compte dans le tronc commun est celui linguistique. Il conviendrait d'identifier des langues influentes (anglais, mandarin...) dans les domaines

d'intervention des « start up » pour leur apporter un appui dans ce sens. Ils bénéficieront à ce titre de contribution d'experts afin de mettre en œuvre des modules transversaux tout en gardant leur spécificité. Ils pourront en outre, au travers de partage d'expériences, améliorer les pratiques afin d'offrir aux jeunes et femmes bénéficiaires le meilleur accompagnement.

Au-delà du « tronc commun » le projet appuiera les incubateurs à la définition de modules spécifiques pour répondre aux besoins des jeunes porteurs de projets.

6. *Mettre en place un mécanisme d'accompagnement d'incubateurs pour le coaching/mentorat, la formation et le renforcement de la culture entrepreneuriale des jeunes et des femmes.*

Dans le cadre du coaching/mentorat, il s'agira d'identifier des chefs d'entreprises dans divers domaines, prêts à jouer un rôle de mentorat des incubés du projet, notamment dans la phase terminale de l'incubation. Les jeunes et femmes entrepreneurs bénéficieront aussi d'immersions professionnelles auprès des top managers d'entreprises pour apprendre de manière pratique les « ficelles » de la gestion d'entreprises. En plus, ils pourront bénéficier de programmes de formations accélérées par des structures techniques spécialisées en vue de les doter de certaines compétences techniques utiles pour la bonne marche de leur carrière d'entrepreneur ou le développement de leur projet. Enfin, un pool de managers d'entreprises confirmés sera constitué afin d'appuyer les incubateurs dans l'encadrement des incubés en phase d'entrée sur le marché. Ce pool assurera une formation pratique sur la gestion d'une entreprise au quotidien, dénommé « ma vie d'entrepreneur ».

7. *Doter les incubateurs de capacités techniques, matérielles et financières pour un encadrement adéquat des bénéficiaires.*

Afin de permettre aux incubateurs de conduire efficacement leurs actions et atteindre les résultats fixés, l'évaluation des capacités et des besoins permettra de déterminer les appuis qui permettront d'optimiser le rendement des incubateurs. Ces appuis se feront selon des modalités établies et seront à la fois, technique, matériel et financier. De manière opérationnelle, c'est à travers cette activité que se matérialisera l'accompagnement direct, notamment financier aux incubateurs en fonction des besoins identifiés et du nombre de jeunes à incuber affectés.

8. *Effectuer le suivi de la mise en œuvre des activités du produit, notamment la mise en place des équipements et des activités des incubateurs*

Il s'agira de suivre l'appui du projet aux incubateurs et des activités réalisées par ces derniers pour le compte du projet.

9. *Créer une plateforme virtuelle pour le programme*

Le projet créera un site internet qui permettra de mettre en ligne les réalisations des jeunes et des femmes bénéficiaires du projet, d'informer sur les opportunités d'affaires et de renforcement des capacités virtuelles... Il sera essentiellement un espace de promotion de l'action des incubateurs et de mise en emphase des succès des jeunes et des femmes. A partir de ce site et dans un ensemble bien coordonné, d'autres outils comme une chaîne YouTube, des comptes sur les réseaux sociaux feront le prolongement de l'action du site internet créé.

Il s'agira aussi de mettre en place des dispositifs permettant aux bénéficiaires de Ouagadougou et de Bobo-Dioulasso d'avoir accès aux mêmes opportunités par le biais de la technologie.

La plateforme virtuelle mettra aussi en place des canaux de dialogue (internet, radio, télévision...) sur les entreprises de la nouvelle économie portées par les jeunes et les femmes en général et ceux du projet en particulier, afin de faciliter son appropriation par les populations. Le but étant d'élargir aussi le marché des entreprises créées, par une communication plus valorisante et adaptée aux cibles. La plateforme sera aussi modulée de manière à constituer une vitrine d'attrait d'éventuels investisseurs au profit des start up.

10. Mettre en place une faïtière regroupant les différents incubateurs membres du projet

En vue de faciliter la coordination des interventions et maintenir un lien permanent entre les incubateurs, une faïtière sera mise en place. Elle jouera aussi le rôle d'interface entre les incubateurs et les autres acteurs de l'écosystème entrepreneurial au Burkina Faso. Elle tiendra des rencontres périodiques, travaillera avec l'équipe du projet au partage d'expériences et à la promotion des différents incubateurs et start-ups. Elle permettra en outre, d'apporter une solution à la grande disparité des initiatives d'appui à l'entrepreneuriat des jeunes qui atteignent difficilement les cibles et partant leurs résultats et sont même sources de conflits dus au manque de communication. L'une de ses missions sera le plaider pour la transformation de l'économie, de l'ancienne à la nouvelle, représentée par les « start up ». Les questions d'allègements de la fiscalité pour les jeunes entreprises constitueront aussi une priorité.

11. Organiser, soutenir et participer à des « événements » de partage d'expérience entre les acteurs du projet et permettant d'atteindre des cibles prioritaires comme les jeunes femmes entrepreneures.

Au niveau national, il s'agira d'identifier et de soutenir des événements qui développent des actions de réseautage et de rencontres entre porteurs de projets, jeunes entreprises et potentiels partenaires.

Le projet identifiera et accompagnera les événements les plus pertinents afin de les renforcer pour mieux accomplir la mission de réseautage.

Le second type d'action à soutenir est celui à l'endroit de l'entrepreneuriat de la femme en général et de la jeune femme en particulier. Dans le cadre de ce projet, il s'agira d'identifier l'événement dédié à la promotion du rôle économique de la femme, tout en la mettant dans un contexte permettant son plein épanouissement dans la société. Les deux contraintes majeures auxquelles cet événement doit apporter des solutions pertinentes, sont :

- L'identification d'initiatives innovantes et à fortes valeurs ajoutées des jeunes femmes : cela implique que les critères de sélection du présent projet lui soient appliqués, mais l'initiative devrait disposer d'un mécanisme cohérent permettant de recueillir les meilleurs profils avant la sélection
- Sa capacité à mobiliser d'autres acteurs de la vie nationale afin de faciliter l'insertion des jeunes femmes entrepreneures sur le marché. À ce niveau, l'identification de personnalités de haut niveau, comme championne dans le plaider pour l'ouverture du monde économique à la femme sera une bonne pratique. Il convient aussi dans ce même sens, d'identifier des femmes modèles de réussite en entreprise pour encadrer les bénéficiaires.

12. Identifier les Start up ou les jeunes et femmes porteurs de projets à accompagner

Le choix de bénéficiaires du projet est l'autre clé du succès de l'initiative. À ce titre, des critères transversaux, s'appliquant à l'ensemble des incubateurs sont élaborés et joints en annexe. Le choix des incubés se fait par l'incubateur avec l'appui et l'implication directe du projet. Tous les comités de sélection doivent comporter au moins un membre proposé par le projet. Son avis devra être pris en compte sans être prépondérant. Le projet définira le nombre d'incubés par incubateurs après évaluation des capacités. La question de la parité dans le choix des projets à accompagner doit être également prise en compte. Toutefois, il n'est pas indispensable pour les incubateurs de mettre en place un dispositif discriminatoire pour l'un ou l'autre sexe.

13. Mettre en place un fonds catalytique pour les entreprises incubées

La recherche et le développement des prototypes vers les produits finaux, a été identifiée comme un problème majeur des incubateurs. Pour pallier cette difficulté, le projet mettra en place un fonds qui permettra d'appuyer cette étape pour les incubateurs. Ce fonds sera géré par un comité incluant les incubateurs, l'équipe du projet et les partenaires afin d'assurer sa transparence.

Ce fonds inclura aussi un appui pour le démarrage des différentes entreprises incubées. Concrètement, il permettra d'appuyer la création formelle des entreprises et de soutenir les premières productions.

14. Mettre à la disposition des jeunes incubés l'information sur les sources potentielles de financement de leurs projets

Il s'agira d'élaborer et mettre à jour une cartographie des différents fonds de financement auprès desquels les jeunes et femmes incubés peuvent rechercher les ressources pour le financement de leurs projets. Plus qu'un simple répertoire, cette cartographie précisera les modalités de financement de ces fonds.

15. Faciliter l'accès au financement à l'intention des jeunes et des femmes auprès des institutions financières pour l'accélération des entreprises incubées

À travers le processus qui sera mis en place, le projet constituera un label de qualité, donc une sorte de garantie pour le système financier. Cette activité consistera à organiser des rencontres de plaidoyer, des visites d'incubateurs et de jeunes et femmes installés par les banques, permettra de mobiliser des acteurs du système financier autour des initiatives du projet et se chargera d'engager le dialogue avec les différentes sources de financement, afin d'assurer aux jeunes et femmes incubés de bénéficier de ressources nécessaires pour lancer et assurer la croissance de leurs entreprises. Des fonds d'investissements, des banques et des fonds publics comme « Burkina Startup », seront mobilisés comme un maillon essentiel de la chaîne et de l'écosystème souhaité par ce projet. Les bénéficiaires seront aussi appuyés dans la mobilisation des ressources nécessaires au lancement à plus grande échelle de leurs produits.

16. Concevoir ou adapter des modules de formation en RSE pour les bénéficiaires du projet

Pour la réalisation de cette activité, il s'agira d'élaborer ou d'adapter des modules de formation en RSE, civisme, citoyenneté et paix pour de jeunes promoteurs.

17. Valider et diffuser les modules RSE

Une fois élaborés, ces modules feront l'objet d'une validation par les incubateurs et l'ensemble des parties prenantes avant d'être reproduits et diffusés.

18. Initier une campagne de sensibilisation ludique autour des valeurs de civisme, de citoyenneté, de paix, de volontariat à travers la labélisation de tournois sportifs et culturels "Youth Connect culture et sport"

La présente activité a un caractère innovant dans son approche. Elle s'appuiera sur les activités sportives déjà existantes, ayant un public et régulièrement suivies par les jeunes, comme support de mise en œuvre des actions de sensibilisation sur les valeurs promues par le projet. Concrètement, elle identifiera des activités auxquelles elle apportera un soutien logistique (couverture médiatique, gadgets divers, car-podium...) et financier (augmentation des prix pour les vainqueurs...) et en contrepartie pourra faire des animations par ses équipes, sur les thématiques avant et pendant les activités. Pour ce faire, des jeunes seront recrutés et formés pour servir d'agents de sensibilisation pendant ces tournois.

19. *Inhiter le concept d'action citoyenne et communautaire "ma brigade pour ma Nation"*

Cette activité est le prolongement de la sensibilisation des jeunes. La finalité de la sensibilisation est l'engagement pratique des jeunes pour la promotion des valeurs citoyennes. Dans ce sens et dans le but de renforcer leur patriotisme et développer les valeurs du volontariat, des actions concrètes de réalisation de chantiers seront initiées. En s'appuyant sur des plateformes comme "Yocowork" développée par Bégolab, il s'agira de mobiliser des jeunes pour appuyer la réalisation d'infrastructures sociales (école, dispensaire, nettoyage de voirie...). Des jeunes initiant de telles activités à un coût réduit, pourraient aussi bénéficier de l'accompagnement du projet. Enfin, des camps chantiers entre parents à plaisanterie seront aussi organisés au profit des jeunes pour renforcer le brassage culturel.

20. *Organiser des campagnes d'information et de débats citoyens sur des sujets d'intérêt national au profit des jeunes.*

A travers des espaces de discussions entre jeunes aussi bien virtuels que physiques, les jeunes pourront donner leurs points de vue sur des questions d'intérêt national comme la révision constitutionnelle, la mise en place d'une faitière nationale des organisations de jeunes, le dialogue permanent entre les jeunes et les autorités et la participation politique des jeunes... Les conclusions de ces débats seront transmises aux autorités pour information et pourraient servir de base de plaidoyer pour changer la condition des jeunes et renforcer la participation des jeunes au développement. Le sentiment de participer et d'être entendu après avoir pu s'exprimer, est un facteur d'apaisement social majeur. La sensibilité de ces sujets nécessite que les jeunes puissent s'exprimer afin d'éviter de fâcheux débordements pouvant entraver la bonne marche économique du pays et partant l'autonomisation économique des jeunes, une des finalités majeures du présent projet.

Tableau n°1 : Programmation physique des activités

N°	Objectifs spécifiques	Activités	Livrable	Indicateurs	Période de réalisation (Par trimestre)				
RESULTAT 1 : LES INITIATIVES DE 100 JEUNES ET FEMMES UTILISATEURS DES INCUBATEURS DES VILLES DE OUAGADOUGOU ET BOBO DIULASSO TRANSFORMEES EN ENTREPRISES OPERATIONNELLES VIABLES ET CITOYENNES									
Produit 1 : D'ici à fin 2019, 10 incubateurs de Ouagadougou et de Bobo Dioulasso disposent de compétences techniques permettant un encadrement de qualité d'au moins 100 jeunes et des femmes en gestion d'entreprise opérationnelle et citoyenne <i>Marqueur genre : Gen1</i>	Activité 1.1 : Réaliser une cartographie des initiatives économiques innovantes portées par les jeunes dans les villes de Ouaga et Bobo.	Initiatives économiques innovantes et des SAEI localisées dans les deux villes Liste cartographique des initiatives innovantes	Existence du document de cartographie	T1	T1				
						Activité 1.2 : Identifier les 10 incubateurs les plus pertinents pour l'accompagnement des jeunes et des femmes en matière d'entrepreneuriat de la nouvelle économie	10 SAEI identifiées par pertinence	Existence du document de rapport pour les SAEI identifiées	T1
						Activité 1.3 : Évaluer les besoins (institutionnel, compétence, équipement) des incubateurs identifiés à Ouaga et Bobo en matière d'accompagnement des jeunes et des femmes	Plan de renforcement des capacités opérationnelles (techniques et matériels) des 10 incubateurs	Existence du rapport d'évaluation	T2
Activité 1.4 : Mettre en œuvre les conclusions de	10 Conventions d'assistance signées Plan de renforcement des capacités	Existence du plan de renforcement des compétences techniques	T2						

2

N°	Objectifs spécifiques	Activités	Livrable	Indicateurs	Période de réalisation (Par trimestre)
		<p>L'évaluation des compétences techniques des incubateurs en vue d'un encadrement de qualité</p> <p>Activité 1.5 : Concevoir avec les SAEI, des contenus de formation adaptés aux besoins des incubés</p>	<p>techniques des incubateurs partenaires, réalisé à au moins 85%</p> <p>Manuels de formations adaptées aux besoins des incubateurs ou identifiés auprès d'autres acteurs</p>	<p>Existence de manuels</p>	T1, T2
	<p>Produit 2 : D'ici à fin 2019, 10 incubateurs de Ouagadougou et de Bobo Dioulasso disposent de capacités techniques, matérielles et financières pour un encadrement adéquat des bénéficiaires</p> <p><i>Marqueur genre : GenI</i></p>	<p>Activité 2.1 : Mettre en place un mécanisme d'accompagnement d'incubateurs pour le coaching/mentorat, la formation et le renforcement de la culture entrepreneuriale des jeunes et des femmes</p> <p>Activité 2.2 : Doter les incubateurs de capacités techniques, matérielles et financières pour un encadrement adéquat des bénéficiaires</p>	<p>Système fonctionnel de coaching/mentorat des jeunes et des femmes utilisant des managers d'accueil et des experts d'entreprise</p> <p>Les 10 incubateurs possédant en leur sein des experts formés pour un accompagnement efficace des femmes et des jeunes</p> <p>Les 10 incubateurs dotés en équipement nécessaire pour un -accompagnement efficace des femmes et des jeunes</p> <p>Les 10 incubateurs dotés en moyens financiers pour un accompagnement efficace des femmes et des jeunes</p>	<p>Existence de mécanisme fonctionnel</p> <p>- Existence du plan d'acquisition des équipements</p> <p>- Existence du rapport d'exécution du plan d'acquisition des équipements</p>	T3 T1 T3
	<p>Produit 3 : D'ici à fin 2019, 10 incubateurs de Ouagadougou et de Bobo Dioulasso disposent d'un dispositif de coordination et de communication facilitant le partage d'expériences et l'accès des jeunes et des femmes à l'information utiles pour le développement de leurs initiatives économiques.</p> <p><i>Marqueur genre : GenI</i></p>	<p>Activité 2.3 : Effectuer le suivi de la mise en œuvre des activités du produit, notamment la mise en place des équipements et des activités des incubateurs</p> <p>Activité 3.1 : Créer une plateforme virtuelle pour le programme</p> <p>Activité 3.2: Mettre en place une faïtière regroupant les différents incubateurs partenaires du programme</p> <p>Activité 3.3 : Organiser, soutenir et participer à des « événements » de partage d'expérience entre les acteurs du programme et permettant d'atteindre des cibles prioritaires comme les jeunes femmes entrepreneurs</p>	<p>100% des incubateurs ayant obtenu des équipements et de l'appui-conseil</p> <p>Maquette de la plateforme virtuelle du projet</p> <p>Document de création de la Faïtière</p>	<p>Nombre de SAEI ayant bénéficié d'équipements et appui-conseils</p> <p>Existence de la plateforme virtuelle</p> <p>Existence du document de création</p>	T1 T2 T3 T4 T3 T4
	<p>Produit 4 : 100 entreprises incubées disposent d'un fonds de recherche & développement, de démarrage et</p>	<p>Activité 4.1: Identifier les « starts up » ou les jeunes et femmes porteurs de projets à accompagner</p>	<p>50 jeunes et femmes Porteurs de projets (start-ups, jeunes, femmes) sélectionnés</p>	<p>Existence de la liste des porteurs de projets identifiés</p>	T2

2

N°	Objectifs spécifiques	Activités	Livrable	Indicateurs	Période de réalisation (Par trimestre)
	d'accélération. <i>Marqueur genre : Gen1</i>	<p>Activité 4.2 : Mettre en place un fonds catalytique pour les entreprises incubées</p> <p>Activité 4.3 : Mettre à la disposition des jeunes incubés l'information sur les sources potentielles de financement de leurs projets</p> <p>Activité 4.4 : Faciliter l'accès au financement à l'intention des jeunes et des femmes auprès des mécanismes de financement existant et des banques pour l'accélération du développement des entreprises incubées</p>	<p>75 millions placés pour le financement des entreprises incubées</p> <p>Structures de financement et leurs modalités de financement connus des porteurs de projets</p> <p>Notes de plaidoyer auprès des structures de financement en faveur des jeunes et femmes bénéficiaires du projet</p> <p>Lettre de recommandation des jeunes et femmes bénéficiaires du projet auprès des structures de financement</p>	<p>Existence du fonds</p> <p>Existence du document de cartographie</p> <p>Existence des notes de plaidoyer</p> <p>Existence de lettres de recommandation</p>	<p>T4</p> <p>T1, T2, T3, T4</p> <p>T1, T2, T3, T4</p>
<p>RESULTAT 2 : LES JEUNES ET FEMMES BENEFICIAIRES DES INCUBATEURS ENGAGES DANS DES ACTIONS DE PROMOTION DE LA CITOYENNETE, DE COHESION SOCIALE ET DE CIVISME</p>					
	Produit 5 : D'ici à fin 2019, les incubateurs délivrent des modules de formation et de sensibilisation à la RSE et sur les questions de civisme, de citoyenneté et de paix au profit des 100 jeunes incubés	<p>Activité 5.1 : concevoir ou adapter des modules de formation en RSE pour les bénéficiaires du projet</p> <p>Activité 5.2 : valider et diffuser les modules RSE</p>	<p>Manuel de formation en RSE</p> <p>Modules de formation en RSE validés et diffusés</p>	<p>Nombre d'incubateurs délivrant des modules sur la RSE et sur les questions de civisme, de citoyenneté et de paix</p> <p>Existence des modules</p>	<p>T1, T3, T4</p> <p>T3, T4</p>
	<p>Produit 6 : Les jeunes et femmes incubés intègrent la RSE dans le corpus de leurs jeunes entreprises et prennent part à des activités liées à la citoyenneté, au civisme et au volontariat</p> <p><i>Marqueur genre : Gen1</i></p>	<p>Activité 6.1 : Sensibiliser à travers le ludique, les porteurs de projets autour des valeurs de civisme, de citoyenneté, de paix, de volontariat et d'entrepreneuriat à travers la labélisation de tournois sportifs et culturels "Youth Connect culture et sport"</p> <p>Activité 6.2 : Initier le concept d'action citoyenne et communautaire "ma brique pour ma Nation"</p> <p>Activité 6.3 : Organiser des campagnes d'information et de débats citoyens sur des sujets d'intérêt national au profit des jeunes</p>	<p>75% du public cible sensibilisé sur des valeurs de civisme, de citoyenneté, de paix, de volontariat et d'entrepreneuriat à travers la labélisation de tournois sportifs et culturels "Youth Connect culture et sport"</p> <p>Note conceptuelle d'action citoyenne et communautaire</p> <p>90 % des porteurs de projet (jeunes et femmes) participant aux débats citoyens sur des sujets d'intérêt national au profit des jeunes</p>	<p>Existence du plan de réalisation des actions de campagne de sensibilisation</p> <p>Existence de note conceptuelle</p> <p>Existence du plan d'organisation des campagnes</p>	<p>T1, T3, T4</p> <p>T3, T4</p> <p>T3, T4</p>
<p>RESULTAT 3 : LE PROJET EST GERÉ EFFICACEMENT</p>					
7. L'Unité de gestion du projet dispose d'une équipe fonctionnelle		<p>Activité 7.1 : Recruter le personnel du projet</p> <p>Activité 7.2 : Gérer le personnel du projet</p>	<p>Contrats de travail signés et enregistrés dans Atlas</p> <p>Résultats clés annuels</p> <p>Rapports d'évaluation annuel du personnel</p>	<p>Existence de contrats de staff</p> <p>Existence de documents de cahiers de charge</p> <p>Existence des résultats clés</p> <p>Existence des rapports d'évaluation</p>	<p>T1</p> <p>T1, T2, T3, T4</p>

8

N°	Objectifs spécifiques	Activités	Livrable	Indicateurs	Période de réalisation (Par trimestre)
		Tenir les réunions hebdomadaires de l'équipe du projet Activité 7.3 : Acquérir les équipements (véhicule, matériel informatique, mobilier) et fournitures pour l'unité de gestion du projet Activité 7.4 : Louer des locaux pour l'Unité de gestion du projet	Comptes rendus des réunions hebdomadaires Liste des équipements et fournitures Plan d'achat des équipements (1 véhicule 6 ordinateurs, mobiliers et fournitures) Contrat de location	Existence des comptes rendus Existence de la liste des équipements acquis Existence de contrat	T1, T2, T3, T4 T1 T1, T2, T3, T4
	8. L'Unité de gestion fournit les services attendus et fournis les rapports à temps <i>Marqueur genre : Gen1</i>	Activité 8.1 : Elaborer les TDR et cahiers de charges des activités Activité 8.3 : Fournir l'assistance technique aux incubateurs Activité 8.4 : Produire les rapports périodiques de mise en œuvre du projet Activité 8.5 : Assurer la visibilité des résultats du projet	Cahiers des charges des activités Documents d'assistance aux incubateurs (CR, PV, Rapports) 4 rapports périodiques Dashboard du projet mis à jour régulièrement dans Atlas 3 communications/publications sur les activités du projet 2 participations à des événements nationaux	Existence de cahiers de charge des activités Existence de documents d'assistance Nombre de rapports périodiques Effectivité de la mise à jour du Dashboard du projet Existence d'un plan de communication mis en œuvre Nombre de publications/communications Existence de rapports de participation à des événements Nombre de supports de communication diffusés	T1 T2, T3, T4 T1, T2, T3, T4 T1, T2, T3, T4
		Activité 8.7 : Organiser les réunions du cadre de concertation Activité 8.8 : Divers	2 comptes-rendus de sessions du cadre de concertation N/A	Nombre de comptes-rendus de session du cadre de concertation N/A	T2, T4

8

IV. CADRE DE SUIVI DES RESULTATS DE L'ANNEE 2019

Tableau 2 : Cadre de suivi des résultats

Logique d'intervention	Indicateurs		Programmation physique des résultats					Observations
	Intitulé	Cible en fin du projet	Cible 2019	T1	T2	T3	T4	
<p>Effet 1</p> <p>Les initiatives de 100 jeunes et femmes utilisateurs des villes de Ouagadougou et Bobo Dioulasso transformées en entreprises opérationnelles viables et citoyennes</p>	<p>Nombre d'initiatives de jeunes et femmes utilisateurs des incubateurs des villes de Ouagadougou et Bobo Dioulasso transformées en entreprises opérationnelles viables et citoyennes</p>	<p>100 jeunes et femmes</p>	<p>50 jeunes et femmes</p>	0	0	0	50	
<p>Effet 2</p> <p>Les jeunes et femmes bénéficiaires des incubateurs engagés dans des actions de promotion de la citoyenneté, de cohésion sociale et de civisme.</p>	<p>Nombre de jeunes et de femmes ayant des compétences en leadership et en gestion d'entreprise pour créer et profiter des possibilités d'emplois verts dans les zones ciblées</p>	<p>100 jeunes et femmes</p>	<p>50 jeunes et femmes</p>	0	0	0	50	
COMPOSANTE 1 : RENFORCEMENT DES CAPACITES, COMMUNICATION ET MOBILISATION DE RESSOURCES								
<p>Produit 1 : D'ici à fin 2019, 10 incubateurs de Ouagadougou et de Bobo Dioulasso disposent de compétences techniques permettant un encadrement de qualité d'au moins 100 jeunes et des femmes en gestion d'entreprise opérationnelle et</p>	<p>1.1 Nombre d'incubateurs appliquant le module de tronc commun dans l'encadrement des jeunes et des femmes incubés</p>	10	10	0	0	10	0	
	<p>1.2 Nombre d'incubateurs ayant une bonne connaissance du processus d'encadrement des jeunes et femmes en gestion d'entreprise opérationnelle</p>	10	10	0	0	10	0	

A

citoyenne	et citoyenne									
	1.3 Nombre de jeunes et femmes ayant bénéficié d'un encadrement de qualité en gestion d'entreprises opérationnelles et citoyenne	100	50	0	0	30	20			
Produit 2 : D'ici à fin 2019, 10 incubateurs de Ouagadougou et de Bobo Dioulasso disposent de capacités techniques, matérielles et financières pour un encadrement adéquat des bénéficiaires	2.1. Nombre d'incubateurs des villes de Ouaga et de Bobo disposant de l'équipement nécessaire pour un encadrement technique et citoyen des jeunes et des femmes	10	10	0	10		0			
	3.1 Existence d'un dispositif de coordination et de communication facilitant le partage d'expérience	1	1	0	1	0	0	0		
Produit 3 : D'ici à fin 2019, 10 incubateurs de Ouagadougou et de Bobo Dioulasso disposent d'un dispositif de coordination et de communication facilitant le partage d'expériences et l'accès des jeunes et des femmes à l'information utiles pour le développement de leurs initiatives économiques	3.2 Nombre de jeunes et de femmes bénéficiant de partage d'expérience ou ayant accès à l'information utile à travers le dispositif	150	75				75		Les activités de partage d'expérience peuvent être élargies à d'autres jeunes et femmes non « incubés » dans le cadre du projet	
	4.1 Nombre d'entreprises incubées disposant de ressources nécessaires pour la mise en œuvre de leurs projets	100	50	0	50	50	50			
COMPOSANTE 2 : PROMOTION DE LA CITOYENNETE, COHESION SOCIALE ET CIVISME										
Effet/objectif spécifique										
Produit 5 : D'ici à fin 2019, les incubateurs délivrent des modules de formation et de sensibilisation à la RSE et sur les questions de civisme, de citoyenneté et de paix au profit des 100 jeunes incubés	5.1 Nombre d'incubateurs délivrant des modules sur la RSE et sur les questions de civisme, de citoyenneté et de paix	10	10	0	2	8	0			

Produit 6 : Les jeunes et femmes incubés intègrent la RSE dans le corpus de leurs jeunes entreprises et prennent part à des activités liées à la citoyenneté, au civisme et au volontariat	6.1 Nombre de jeunes et de femmes ayant pris part à au moins une activité liée à la RSE, civisme et volontariat	100	50	0	0	20	30	

V. PROGRAMMATION FINANCIERE

1. Programmation financière globale

Tableau 3 : Programmation financière globale

Coût total du projet en FCFA 1 185 935 080		Prévisions année 2018	Réalisations année 2018	Prévisions année 2019	Observations
Etat Burkina Faso		N/A	N/A	N/A	Démarrage du projet en juillet 2018
Grand – Duché du Luxembourg	983 935 080		N/A	523 871 120	Démarrage du projet en juillet 2018 d'où une révision à la baisse par rapport au montant initial prévu du fait du retard accusé
PNUD	202 000 000	73 639 880	59 764 070	114 908 824	Démarrage du projet en juillet 2018 d'où une révision à la baisse par rapport au montant initial prévu du fait du retard accusé
Bénéficiaires			N/A	N/A	Démarrage du projet en juillet 2018
TOTAL	1 185 935 080	73 639 880	59 764 070	638 779 944	

2. Programmation financière par composante

Tableau 4 : Programmation du budget par composante

Composante	Prévisions 2018	Réalisations 2018	Prévisions année 2019	Observations
Composante 1 : Renforcement des capacités, communication et mobilisation de ressources		N/A	403 334 000	Démarrage du projet en juillet 2018 d'où une révision à la baisse par rapport au montant initial prévu du fait du retard accusé
Composante 2 : Promotion de la citoyenneté, cohésion sociale et civisme		N/A	67 380 000	Démarrage du projet en juillet 2018 d'où une révision à la baisse par rapport au montant initial prévu du fait du retard accusé
Composante 3 : Administration et gestion du projet	73 639 880	59 764 070	168 065 944	Démarrage du projet en juillet 2018 d'où une révision à la baisse par rapport au montant initial prévu du fait du retard accusé
TOTAL :	73 639 880	59 764 070	638 779 944	Démarrage du projet en juillet 2018 d'où une révision à la baisse par rapport au montant initial prévu du fait du retard accusé

Tableau 5 : Programmation du budget par donateur

Composante /activité	COMPOSANTE 1 : RENFORCEMENT DES CAPACITES, COMMUNICATION ET MOBILISATION DE RESSOURCES		Observations
	Prévisions 2019	Donateur	
Activité 1.1 : Réaliser une cartographie des initiatives économiques innovantes portées par les jeunes dans les villes de Ouaga et Bobo.	6 000 000	Grand – Duché du Luxembourg	Démarrage du projet en juillet 2018
Activité 1.2 : Identifier les 10 incubateurs les plus pertinents pour l'accompagnement des jeunes et des femmes en matière d'entrepreneariat de la nouvelle économie	7 445 000	Grand – Duché du Luxembourg	Démarrage du projet en juillet 2018
Activité 1.3 : Évaluer les besoins (institutionnel, compétence, équipement) des incubateurs identifiés à Ouaga et Bobo en matière d'accompagnement des jeunes et des femmes	16 754 000	Grand – Duché du Luxembourg	Démarrage du projet en juillet 2018
Activité 1.4 : Mettre en œuvre les conclusions de l'évaluation des compétences techniques des incubateurs en vue d'un encadrement de qualité	20 000 000	Grand – Duché du Luxembourg	Démarrage du projet en juillet 2018

Activité 1.5 : Accompagner la définition d'un contenu de formation par les incubateurs	4 220 000	Grand – Duché du Luxembourg	Démarrage du projet en juillet 2018
Activité 1.6 : Effectuer le suivi technique de la mise en œuvre des activités	2 880 000	Grand – Duché du Luxembourg	Démarrage du projet en juillet 2018
Activité 2.1 : Mettre en place un mécanisme d'accompagnement d'incubateurs pour le coaching/mentorat, la formation et le renforcement de la culture entrepreneuriale des jeunes et des femmes	7 325 000	Grand – Duché du Luxembourg	Démarrage du projet en juillet 2018
Activité 2.2 : Doter les incubateurs de capacités techniques, matérielles et financières pour un encadrement adéquat des bénéficiaires	127 250 000	Grand – Duché du Luxembourg	Démarrage du projet en juillet 2018
Activité 2.2 : Doter les incubateurs de capacités techniques, matérielles et financières pour un encadrement adéquat des bénéficiaires	-	PNUD	Démarrage du projet en juillet 2018
Activité 2.3 : Effectuer le suivi de la mise en œuvre des activités du produit, notamment la mise en place des équipements et des activités des incubateurs	2 880 000	Grand – Duché du Luxembourg	Démarrage du projet en juillet 2018
Activité 3.1 : Créer une plateforme virtuelle pour le programme	34 500 000	Grand – Duché du Luxembourg	Démarrage du projet en juillet 2018
Activité 3.2: Mettre en place une faïtière regroupant les différents incubateurs partenaires du programme	10 000 000	Grand – Duché du Luxembourg	Démarrage du projet en juillet 2018
Activité 3.3 : Organiser, soutenir et participer à des « événements » de partage d'expérience entre les acteurs du programme et permettant d'atteindre des cibles prioritaires comme les jeunes femmes entrepreneures	45 380 000	Grand – Duché du Luxembourg	Démarrage du projet en juillet 2018
Activité 4.1: Identifier les starts up » ou les jeunes et femmes porteurs de projets à accompagner	16 000 000	Grand – Duché du Luxembourg	Démarrage du projet en juillet 2018
Activité 4.2 : Mettre en place un fonds catalytique pour les entreprises incubées	93 000 000	Grand – Duché du Luxembourg	Démarrage du projet en juillet 2018
Activité 4.3 : Mettre à la disposition des jeunes incubés l'information sur les sources potentielles de financement de leurs projets	3 000 000	Grand – Duché du Luxembourg	Démarrage du projet en juillet 2018
Activité 4.4 : Faciliter l'accès au financement à l'intention des jeunes et des femmes auprès des mécanismes de financement existant et des banques pour l'accélération du développement des entreprises incubées	6 700 000	Grand – Duché du Luxembourg	Démarrage du projet en juillet 2018

COMPOSANTE 2 : PROMOTION DE LA CITOYENNETE, COHESION SOCIALE ET CIVISME			
Activité 5.1 : Concevoir ou adapter des modules de formation en RSE pour les bénéficiaires du programme	6 800 000	Grand – Duché du Luxembourg	Démarrage du projet en juillet 2018
Activité 5.2 : Valider et diffuser les modules RSE	5 500 000	Grand – Duché du Luxembourg	Démarrage du projet en juillet 2018
Activité 6.1 : Initier une campagne de sensibilisation ludique autour des valeurs de civisme, de citoyenneté, de paix, de volontariat et d'entrepreneuriat à travers la labélisation de tournois sportifs et culturels "Youth Connect culture et sport"	32 880 000	Grand – Duché du Luxembourg	Démarrage du projet en juillet 2018
Activité 6.2 : Initier le concept d'action citoyenne et communautaire "ma brigade pour ma Nation"	12 200 000	Grand – Duché du Luxembourg	Démarrage du projet en juillet 2018
Activité 6.3 : Organiser des campagnes d'information et de débats citoyens sur des sujets d'intérêt national au profit des jeunes	10 000 000	Grand – Duché du Luxembourg	Démarrage du projet en juillet 2018
COMPOSANTE 3 : ADMINISTRATION ET GESTION DU PROJET			
Activité 7.1 : Recruter le personnel du projet	PM	PNUD	Démarrage du projet en juillet 2018
Activité 7.2 : Gérer le personnel du projet	94 186 506	PNUD	Démarrage du projet en juillet 2018
Activité 7.3 : Acquérir les équipements (véhicule, matériel informatique, mobilier) et fournitures pour l'unité de gestion du projet	9 562 318	PNUD	Démarrage du projet en juillet 2018
Activité 7.4 : Louer des locaux pour l'Unité de gestion du projet	11 160 000	PNUD	Démarrage du projet en juillet 2018
Activité 8.1 : Elaborer les TDR et cahiers de charges des activités	PM	PNUD	Démarrage du projet en juillet 2018
Activité 8.2 : Suivre les travaux des prestataires et consultants	PM	PNUD	Démarrage du projet en juillet 2018
Activité 8.3 : Fournir l'assistance technique aux incubateurs	PM	PNUD	Démarrage du projet en juillet 2018
Activité 8.4 : Produire les rapports périodiques de mise en œuvre du projet	PM	PNUD	Démarrage du projet en juillet 2018
Activité 8.5 : Assurer la visibilité des résultats du projet	6 000 000	PNUD	Démarrage du projet en juillet 2018
Activité 8.6 : Réaliser l'évaluation finale du projet	PM	PNUD	Démarrage du projet en juillet 2018

A

Activité 8.7 : Organiser les réunions du cadre de concertation	500 000	PNUD	Démarrage du projet en juillet 2018
Activité 8.8 : Divers	1 000 000	Grand – Duché du Luxembourg	Démarrage du projet en juillet 2018
Frais généraux de gestion (GMS-8%)	37 657 120	Grand – Duché du Luxembourg	Démarrage du projet en juillet 2019
Frais d'appui à la mise en œuvre du projet (Direct Projet Cost DPC)	8 000 000	Grand – Duché du Luxembourg	Démarrage du projet en juillet 2020

3. Plan de financement

Tableau 6 : Plan de financement

Sources de financement	Montant du financement dans le PTA 2019	Part dans le PTA en %	Échéances probables des décaissements			
			T1	T2	T3	T4
État Burkina Faso	PM	PM				
Grand – Duché du Luxembourg	523 871 120	82,01%	130 967 780	130 967 780	130 967 780	130 967 780
PNUD	114 908 824	17,99%	28 727 206	28 727 206	28 727 206	28 727 206
TOTAL	638 779 944	100%	159 694 986	159 694 986	159 694 986	159 694 986

VI. PRESENTATION DES RISQUES/HYPOTHESES

Tableau 7 : Tableau des risques/hypothèses et mesures de mitigation

Risques / Hypothèses	Mesures d'atténuation ou de contournement
<p>Faible adhésion des acteurs clés pour la mise en place d'une plateforme virtuelle du projet et la création d'une fatière des incubateurs partenaires (Hypothèse)</p>	<ul style="list-style-type: none"> • Des la définition des TDR, impliquer toutes les parties prenantes (décideurs, acteurs, bénéficiaires) afin de recueillir leurs attentes de la plateforme par rapport à la gestion/animation de la plateforme pour en assurer la pérennité ; • Un mécanisme de dialogue permanent entre les acteurs sera mis en œuvre à travers les rencontres périodiques du cadre de concertation sur la conduite du projet. En plus, à travers le programme d'harmonisation et de mise en cohérence des actions avec la spécialisation par domaine précis, les conflits seront amoindris voir éradiqués
<p>Faible adhésion des acteurs, notamment les SABI, à l'intégration des modules de formation sur la citoyenneté, la paix, cohésion sociale et la RSE dans le parcours d'accompagnement des incubés (Hypothèse)</p>	<ul style="list-style-type: none"> • Impliquer les SABI dans la conception du contenu des modules de formation ou améliorer les modules de formation existant développés par les SABI elles-mêmes
<p>La détérioration de la situation sécuritaire dans les zones d'intervention (Risque)</p>	<ul style="list-style-type: none"> • Capaciter et responsabiliser les services techniques de la région dans l'appui à la mise en œuvre des activités dans les zones d'intervention du projet • Suspension des activités jusqu'à la stabilisation
<p>Réticence des SABI à mettre en œuvre le plan de renforcement de capacité (Hypothèse)</p>	<ul style="list-style-type: none"> • Impliquer les SABI dans l'élaboration et la validation du plan de renforcement des capacités • Actionner les espaces de concertation au niveau national pour permettre des échanges directs entre les parties prenantes et aboutir à des prises de décisions consensuelles
<p>Difficultés des SABI à remplir les conditions d'éligibilités au projet (appel à candidature) (Hypothèse)</p>	<ul style="list-style-type: none"> • Organiser des missions d'appui et rediscuter des conditions d'éligibilité

CONCLUSION

Le PTBA est un document consensuel valide en concertation directe avec les parties prenantes du projet. Une mise en œuvre réussie des activités planifiées requière l'engagement effectif et la clarification des rôles et responsabilités de chaque partie prenante. Le document de PTBA, ainsi que le CPAP signé par le Gouvernement et le PNUD, qui en fait par référence partie intégrante, constituent ensemble un Document de projet, tel qu'indiqué dans le SBA [ou autre accord gouvernemental approprié], de même que toutes les clauses du CPAP s'appliquent à ce document.

ANNEXE 1 : MATRICE DE PROGRAMMATION DETAILLEE DES ACTIVITES DE 2019

PRODUITS ATTENDUS Et les indicateurs annuels des Produits	ACTIVITES PLANIFIEES (Y compris le suivi et évaluation)	Sous activités/Tâches	PERIODE DE REALISATION (2019)				PARTIE RESPONSABLE	PROGRAMMATION BUDGETAIRE				
			T1	T 2	T 3	T 4		Source des fonds	Code Atlas	Montant en FCFA	Montant USD (Tx =574,544)	
Produit 1 : D'ici à fin 2019, 10 incubateurs de Ouagadougou et de Bobo Dioulasso disposent de compétences techniques permettant un encadrement de qualité d'au moins 50 jeunes et des femmes en gestion d'entreprise opérationnelle et citoyenne	Activité 1.1 : Réaliser une cartographie des initiatives économiques innovantes portées par les jeunes dans les villes de Ouaga et Bobo	Rédiger les TDR de recrutement de consultant.	X				PNUD	N/A	72500 Supplies	0		
			Recruter un consultant local	X				PNUD	N/A	72500 Supplies	0	
			Exécuter la mission	X				PNUD	Grand-Duché de Luxembourg	Local consultant 71300 71600 Travel (DSA+ transport) 73100 Rental + Maintenance- Premises Catering 72700/Hospitality 72500/Supplies 74200/Audio Visual and Printing	6 000 000	10 443
			Valider en atelier le document de cartographie	X				PNUD	Grand-Duché de Luxembourg	72700/Hospitality Catering 72500/Supplies 74200/Audio Visual and Printing		
Nombre d'incubateurs appliquant le module de trame commun dans l'encadrement des jeunes et des femmes incubées	Liste cartographique des initiatives innovantes											
Nombre d'incubateurs ayant une bonne connaissance du processus d'encadrement des jeunes et femmes en gestion d'entreprise opérationnelle et citoyenne	Activité 1.2 : Identifier les 10 incubateurs les plus pertinents pour l'accompagnement des jeunes et des femmes en matière d'entrepreneuriat de la nouvelle économie	Rédiger et publier l'appel à manifestation d'intérêt	X				PNUD	N/A	72500 Supplies	6 750 000	11 7050	
			Mettre en place le comité de sélection	X				PNUD	Grand-Duché de Luxembourg	72500 Supplies		

Cible :

Livrable 1.1 :
10 SAEI identifiés par
pertinence

Livrable 1.2 :

10 SAEI identifiés par
pertinence

PRODUITS ATTENDUS Et les indicateurs annuels des Produits	ACTIVITES PLANIFIEES (Y compris le suivi et évaluation)	Sous activités/Tâches	PERIODE DE REALISATION (2019)				PARTIE RESPONSABLE	PROGRAMMATION BUDGETAIRE				
			T 1	T 2	T 3	T 4		Source des fonds	Code Atlas	Montant en FCFA	Montant USD (Tx =574,544)	
<u>Base line :</u>	Activité 1.3 : Évaluer les besoins (institutionnel, compétence, équipement) des incubateurs identifiés à Ouaga et Bobo en matière d'accompagnement des jeunes et des femmes <u>Livrable 1.3 :</u> Plan de renforcement des capacités techniques des incubateurs identifiés	Sélectionner les 10 incubateurs répondant au mieux aux critères de sélection définis par le projet et ses partenaires	X				PNUD	Grand-Duché de Luxembourg	75700 Training, Workshops and Conference			
							PNUD	N/A	72500 Supplies	0		
							PNUD	Grand-Duché de Luxembourg	74200/Audio Visual and Printing	0		
							PNUD	Grand-Duché de Luxembourg	74200/Audio Visual and Printing	0		
							PNUD	Grand-Duché de Luxembourg	71300 International consultant 71600 Travel (DSA+ transport) 73100 Rental + Maintenance-Premises	13 875 000		
		Organiser un atelier de validation du rapport d'évaluation	X				PNUD	Grand-Duché de Luxembourg	72700 Hospitality Catering 72500/Supplies 74200/Audio Visual and Printing	1 500 000		29 161

7

PRODUITS ATTENDUS Et les indicateurs annuels des Produits	ACTIVITES PLANIFIEES (Y compris le suivi et évaluation)	Sous activités/Tâches	PERIODE DE REALISATION (2019)				PARTIE RESPONSABLE	PROGRAMMATION BUDGETAIRE				
			T1	T2	T3	T4		Source des fonds	Code Atlas	Montant en FCFA	Montant USD (Tx =574,544)	
	Activité 1.4 : Mettre en œuvre les conclusions de l'évaluation des compétences techniques des incubateurs en vue d'un encadrement de qualité	Elaborer une convention d'assistance technique des incubateurs	X				PNUD	N/A	72500 Supplies	0		
	Livrables 1.4 : Convention d'assistance Plan de renforcement des capacités techniques des incubateurs partenaires, réalisé à au moins 85%	Valider le plan de formation et la convention d'assistance technique des incubateurs lors d'un atelier		X			PNUD	Grand-Duché de Luxembourg	73100 Rental + Maintenance- Premises 72700 Hospitality Catering 72500/Supplies	2 000 000		
		Rédiger les TDR de recrutement des consultants-formateurs		X			PNUD	N/A	72500/Supplies 74200/Audio Visual and Printing	0		24 367
		Recruter des consultants formateurs en fonction des thématiques de formation		X			PNUD	N/A	74200/Audio Visual and Printing	0		

PRODUITS ATTENDUS Et les Indicateurs annuels des Produits	ACTIVITES PLANIFIEES (Y compris le suivi et évaluation)	Sous activités/Tâches	PERIODE DE REALISATION (2019)				PARTIE RESPONSABLE	PROGRAMMATION BUDGETAIRE			
			T 1	T 2	T 3	T 4		Source des fonds	Code Atlas	Montant en FCFA	Montant USD (Tx =574,544)
		Exécuter le plan de renforcement de compétences techniques des incubateurs		X	X		PNUD	Grand-Duché de Luxembourg	Local consultant 71300	12 000 000	
	Activité 1.5 : Concevoir un contenu de formations spécifiques afin de mieux répondre aux besoins des jeunes et femmes porteurs de projet	Identifier ou élaborer des modules de formation adaptés aux besoins des incubateurs	X				PNUD	Grand-Duché de Luxembourg	Supplies 72500 Local consultant 71300	1 500 000	
	Livrable 1.5 : Manuels de formations adaptées aux besoins des incubateurs ou identifiés auprès d'autres acteurs	Organiser un atelier de validation des manuels de formation ou de sélection des outils existants pertinents pour le projet	X				PNUD	Grand-Duché de Luxembourg	Rental + Maintenance- Premises 72700/Hospitality Catering 72500/Supplies 74200/Audio Visual and Printing	2 000 000	6 092
	Activité 1.6 : Effectuer le suivi technique de la mise en œuvre des activités	Elaborer un plan de suivi	X				PNUD	N/A	72500 Supplies	0	

2

PRODUITS ATTENDUS Et les indicateurs annuels des Produits	ACTIVITES PLANIFIEES (Y compris le suivi et évaluation) Livrable 1.6 :	Sous activités/Tâches	PERIODE DE REALISATION (2019)				PARTIE RESPONSABLE	PROGRAMMATION BUDGETAIRE				
			T1	T 2	T 3	T 4		Source des fonds	Code Atlas	Montant en FCFA	Montant USD (Tx =574,544)	
Produit 2 : D'ici à fin 2019, 10 incubateurs de Ouagadougou et de Bobo Dioulasso disposent de capacités techniques, matérielles et financières pour un encadrement adéquat des bénéficiaires	Indicateurs Nombre d'incubateurs des villes de Ouaga et de Bobo disposant de l'équipement nécessaire pour un encadrement technique et citoyen des jeunes et des femmes Cible : Base line :	Activité 2.1 : Mettre en place un mécanisme d'accompagnement d'incubateurs pour le coaching/mentorat, la formation et le renforcement de la culture entrepreneuriale des jeunes et des femmes Livrable 2.1 : Système fonctionnel de coaching/mentorat des jeunes et des femmes utilisant des managers d'accueil et des expertises d'entreprse travaillant en synergie	Rédiger des rapports mensuels et trimestriels de suivi	X	X	X	X	PNUD	N/A	72500 Supplies 74200/Audio Visual and Printing	0	
			Exécuter le plan de suivi	X	X	X	X	PNUD	Grand-Duché de Luxembourg	72500 Supplies	11 985 000	20 860
		Identifier des modèles de managers d'entreprises acceptant de jouer le rôle des mentors des incubés	X	X	X	X	PNUD	Grand-Duché de Luxembourg	72500 Supplies	0		
		Appuyer les incubateurs dans le développement de partenariat avec des managers d'entreprises pour le coaching/mentorat des incubés	X	X	X	X	PNUD	Grand-Duché de Luxembourg	71300 Local consultant 73100 Rental + Maintenance- Premises 72700/Hospitality Catering 71600/Travel (DSA) 72500/Supplies 74200/Audio Visual and Printing	6 300 000	10 965	

PRODUITS ATTENDUS Et les indicateurs annuels des Produits	ACTIVITES PLANIFIEES (Y compris le suivi et évaluation)	Sous activités/Tâches	PERIODE DE REALISATION (2019)				PARTIE RESPONSABLE	PROGRAMMATION BUDGETAIRE				
			T1	T 2	T 3	T 4		Source des fonds	Code Atlas	Montant en FCFA	Montant USD (Tx =574,544)	
	Activité 2.2 : Doter les incubateurs de capacités techniques, matérielles et financières pour un encadrement adéquat des bénéficiaires	Elaborer un plan de passation des marchés ou d'acquisition des matériels	X				PNUD	Grand-Duché de Luxembourg	72500/Supplies			
	Livrable 2.2: Plan d'acquisition des équipements au profit des SABEI partenaires exécuté à 75% Les 10 incubateurs possédant en leur sein des experts formés pour un accompagnement efficace des femmes et des jeunes	Acquérir les équipements nécessaires	X				PNUD	Grand-Duché de Luxembourg PNUD	Equipment and furniture 72200 Equipment and furniture (DSA)	18 500 000	32 199	
	Les 10 incubateurs dotés en équipement nécessaire pour un -accompagnement efficace des femmes et des jeunes	Engager les incubateurs partenaires du projet dans un processus de labélisation				X	PNUD	Grand-Duché de Luxembourg	72500/Supplies			
	Les 10 incubateurs dotés en moyens financiers pour un accompagnement efficace des femmes et des jeunes	Rédiger les TdR de mission	X	X	X	X	PNUD	Grand-Duché de Luxembourg				
	Activité 2.3 : Effectuer le suivi de la mise en œuvre des activités du produit, notamment la mise en place des équipements et des activités des incubateurs	Exécuter la mission	X	X	X	X	PNUD	Grand-Duché de Luxembourg	71600/Travel (DSA) 72500/Supplies	2 000 000	3 481	
	Livrable 2.3: 100% des incubateurs ayant obtenu des équipements et de l'appui-conseil	Rédiger le rapport ou alimenter la base de données	X	X	X	X	PNUD	Grand-Duché de Luxembourg				

PRODUITS ATTENDUS Et les indicateurs annuels des Produits	ACTIVITES PLANIFIEES (Y compris le suivi et évaluation)	Sous activités/Tâches	PERIODE DE REALISATION (2019)				PARTIE RESPONSABLE	PROGRAMMATION BUDGETAIRE				
			T1	T2	T3	T4		Source des fonds	Code Atlas	Montant en FCFA	Montant USD (Tx =574,544)	
Produit 3 : D'ici à fin 2019, 10 incubateurs de Ouagadougou et de Bobo Dioulasso disposent d'un dispositif de coordination et de communication facilitant le partage d'expériences et l'accès des jeunes et des femmes à l'information utiles pour le développement de leurs initiatives économiques	Activité 3.1 : Créer une plateforme virtuelle pour le programme <u>Livrable 3.1:</u> Maquette de la plateforme virtuelle du projet	Identifier la structure d'hébergement de la plateforme en ligne		X			PNUD					
		Rédiger les TDR de recrutement de consultant			X		PNUD					
		Recruter un consultant local			X		PNUD	Grand-Duché de Luxembourg	72500/Supplies 74200/Audio Visual and Printing 74200/Audio Visual and Printing 72500/Supplies	34 500 000	60 048	
Existence d'un dispositif de coordination et de communication facilitant le partage d'expérience Nombre de jeunes et de femmes bénéficiant de partage d'expérience ou ayant accès à l'information utile à travers le dispositif	<u>Cible :</u> <u>Base line :</u>	Validation de la maquette de la plateforme					PNUID	Grand-Duché de Luxembourg	73100 Rental + Maintenance- Premises 72700/Hospitality Catering 71600/Travel (DSA)			
									72500/Supplies			
									74200/Audio Visual and Printing			

X

PRODUITS ATTENDUS Et les indicateurs annuels des Produits	ACTIVITES PLANIFIEES (Y compris le suivi et évaluation)	Sous activités/Tâches	PERIODE DE REALISATION (2019)				PARTIE RESPONSABLE	PROGRAMMATION BUDGETAIRE			
			T1	T2	T3	T4		Source des fonds	Code Atlas	Montant en FCFA	Montant USD (Tx =574,544)
	Activité 3.2 : Mettre en place une faïtière regroupant les différents incubateurs partenaires du programme <u>Livrable 3.2 :</u> Document de création de la faïtière regroupant les différents SAEI partenaires du programme	Lancer la plateforme virtuelle				X	PNUD	Grand-Duché de Luxembourg	73100 Rental + Maintenance- Premises 72700/Hospitality Catering 71600/Travel (DSA) 72500/Supplies 74200/Audio Visual and Printing	10 000 000	17 405
	Activité 3.3 : Organiser, soutenir et participer à des « événements » de partage d'expérience entre les acteurs du programme et permettant d'atteindre des cibles prioritaires comme les jeunes femmes	Identifier des événements existants	X	X	X	X	PNUD		72500/Supplies		

PRODUITS ATTENDUS Et les indicateurs annuels des Produits	ACTIVITES PLANIFIEES (Y compris le suivi et évaluation) entrepreneures <u>Livrable 3.3:</u> Evènement initié par le projet Evènement soutenu par le projet Evènement ayant connu la participation du projet	Sous activités/Tâches	PERIODE DE REALISATION (2019)				PARTIE RESPONSABLE	PROGRAMMATION BUDGETAIRE				
			T1	T 2	T 3	T 4		Source des fonds	Code Atlas	Montant en FCFA	Montant USD (Tx =574,544)	
Produit 4 : 100 entreprises incubées disposent d'un fonds de recherche & développement, de démarrage et d'accélération <u>Indicateurs</u> Nombre d'entreprises incubées disposant de ressources nécessaires pour la mise en œuvre de leurs projets <u>Cible :</u> <u>Base line :</u> <u>Activité 4.1 :</u> 50 start-up ou jeunes et femmes porteurs de projet d'entreprise identifiés <u>Activité 4.2 :</u> Mettre en place un fonds catalytique pour les entreprises incubées <u>Livrable 4.2 :</u> 55 millions placés pour le financement des entreprises incubées			Participer aux événements pertinents pour le projet	X	X	X	X	PNUD	Grand-Duché de Luxembourg	71600/Travel (DSA) 72300/Materials and goods (Fuel, oils)	42 500 000	73 972
			Rédiger les TDR pour le recrutement des jeunes	X				PNUD	Grand-Duché de Luxembourg	72500/Supplies 74200/Audio Visual and Printing		
			Lancer l'appel à candidature	X				PNUD	Grand-Duché de Luxembourg	72500/Supplies 74200/Audio Visual and Printing		
			Sélectionner les porteurs de projets pertinents pour le projet	X				PNUD	Grand-Duché de Luxembourg	72500/Supplies 74200/Audio Visual and Printing	16 000 000	27 848
			Etablir les conventions d'accompagnement entre les porteurs de projet et les incubateurs		X			PNUD		74200/Audio Visual and Printing 72500/Supplies		
			Identifier les membres du comité de gestion du fonds	X				PNUD	Grand-Duché de Luxembourg	74200/Audio Visual and Printing 72500/Supplies		
			Mettre en place le comité de gestion du fonds	X				PNUD	Grand-Duché de Luxembourg	74200/Audio Visual and Printing		
			Attribuer les fonds aux premiers projets pertinents	X				PNUD	Grand-Duché de Luxembourg	72600/Grants	75 000 000	130 538

2

PRODUITS ATTENDUS Et les indicateurs annuels des Produits	ACTIVITES PLANIFIEES (Y compris le suivi et évaluation)	Sous activités/Tâches	PERIODE DE REALISATION (2019)				PARTIE RESPONSABLE	PROGRAMMATION BUDGETAIRE			
			T1	T 2	T 3	T 4		Source des fonds	Code Atlas	Montant en FCFA	Montant USD (Tx =574,544)
	Activité 4.3 : Mettre à la disposition des jeunes incubés l'information sur les sources potentielles de financement de leurs projets	Identifier les sources d'information et de financements pertinents pour les incubés	X	X	X	X	PNUD	Grand-Duché de Luxembourg	72500/Supplies 74200/Audio Visual and Printing	3 000 000	5 222
	Livrable 4.3 : Structures de financement et leurs modalités de financement connus des porteurs de projets	Partager les informations avec les incubés via les séances de travail, les réseaux sociaux, la plateforme virtuelle créée			X	X	PNUD	Grand-Duché de Luxembourg	72500/Supplies 74200/Audio Visual and Printing	3 000 000	5 222
	Activité 4.4 : Faciliter l'accès au financement à l'intention des jeunes et des femmes auprès des mécanismes de financement existant et des banques pour l'accélération du développement des entreprises incubées	Identifier les structures à fort potentiel de financement des Start-Up existant dans l'écosystème Initier des rencontres de plaidoyer auprès des structures de financement de l'écosystème	X	X	X	X	PNUD		72500/Supplies		
	Livrable 4.4 : Notes de plaidoyer auprès des structures de financement en faveur des jeunes et femmes bénéficiaires du projet Lettre de recommandation des jeunes et femmes bénéficiaires du projet auprès des structures de financement			X	X	PNUD	Grand-Duché de Luxembourg	72500/Supplies	6 700 000	11 661	
Produit 5 : D'ici à fin 2019, les incubateurs délivrent des modules de formation et de	Activité 5.1 : Concevoir ou adapter des modules de formation en RSE pour les bénéficiaires	Rédiger les TdR pour la conception de modules de formation en RSE		X			PNUD		72500/Supplies 74200/Audio Visual and Printing		

8

PRODUITS ATTENDUS Et les indicateurs annuels des Produits	ACTIVITES PLANIFIEES (Y compris le suivi et évaluation)	Sous activités/Tâches	PERIODE DE REALISATION (2019)				PARTIE RESPONSABLE	PROGRAMMATION BUDGETAIRE			
			T1	T2	T3	T4		Source des fonds	Code Atlas	Montant en FCFA	Montant USD (Tx =574,544)
sensibilisation à la RSE et sur les questions de civisme, de citoyenneté et de paix au profit des 100 jeunes incubés	du programme Livrable 5.1 : Manuel de formation en RSE	Elaborer les modules de formation en RSE		X			PNUD	Grand-Duché du Luxembourg	72500/Supplies	6 800 000	11 835
Indicateurs Nombre d'incubateurs délivrants des modules sur la RSE et sur les questions de civisme, de citoyenneté et de paix	Activité 5.2 : Valider et diffuser les modules RSE Livrable 5.2 : Modules (manuels) de formation en RSE validés et diffusés Utilisation du module RSE évalué	Rédiger les TDR de l'atelier de validation des modules et du manuel de formation		X			PNUD		72500/Supplies 74200/Audio Visual and Printing		
Cible :		Organiser un atelier de validation des modules et du manuels		X			PNUD		72500/Supplies	5 500 000	9 573
Base line :											
Produit 6 : Les jeunes et femmes incubés intègrent la RSE dans le corpus de leurs jeunes entreprises et prennent part à des activités liées à la citoyenneté, au civisme et au volontariat	Activité 6.1 : Initier une campagne de sensibilisation ludique autour des valeurs de civisme, de citoyenneté, de paix, de volontariat et d'entrepreneuriat à travers la labélisation de tournois sportifs et culturels "Youth Connect culture et sport"	Identifier des activités pertinentes pouvant bénéficier du soutien du projet	X				PNUD		72500/Supplies		
Indicateurs Nombre de jeunes et de femmes ayant pris part à au moins une activité liée à la RSE, au civisme et au volontariat		Mettre en œuvre les activités retenues			X	X	PNUD	Grand-Duché du Luxembourg	72500/Supplies		
Livrable 6.1 : 75% du public cible sensibilisé sur des valeurs de civisme, de citoyenneté, de paix, de volontariat et d'entrepreneuriat à travers la labélisation de tournois sportifs et culturels "Youth Connect culture et sport"		Former des jeunes qui seront des pairs formateurs pour d'autres jeunes sur les thématiques de citoyenneté, de cohésion sociale et de paix						Grand-Duché du Luxembourg	72500/Supplies	30 000 000	52 215
Cible : 100											
Base line :											

PRODUITS ATTENDUS Et les indicateurs annuels des Produits	ACTIVITES PLANIFIEES (Y compris le suivi et évaluation)	Sous activités/Tâches	PERIODE DE REALISATION (2019)				PARTIE RESPONSABLE	PROGRAMMATION BUDGETAIRE			
			T1	T 2	T 3	T 4		Source des fonds	Code Atlas	Montant en FCFA	Montant USD (Tx =574,544)
	Activité 6.2 : Initier le concept d'action citoyenne et communautaire "ma brique pour ma Nation"	Preparer une note conceptuelle		X			PNUD		72500/Supplies 74200/Audio Visual and Printing	12 200 000	21 234
	<u>Livrable 6.2 :</u> Note conceptuelle d'action citoyenne et communautaire	Identifier des initiatives communautaires, sociales, culturelles pertinentes pouvant bénéficier de l'appui du projet			X		PNUD		72500/Supplies 74200/Audio Visual and Printing		
		Sélectionner les initiatives à appuyer au cours de l'année 2019			X		PNUD		72500/Supplies 74200/Audio Visual and Printing		
		Réaliser les initiatives retenues pour l'année 2019			X	X	PNUD	Grand-Duché du Luxembourg	72700/Hospitality Catering 71600/Travel (DSA) 72500/Supplies 74200/Audio Visual and Printing		
	<u>Activité 6.3 :</u> Organiser des campagnes d'information et de débats citoyens sur des sujets d'intérêt national au profit des jeunes	Identifier des sujets d'intérêt national pour les jeunes et de structures ou d'initiatives locales éprouvées			X		PNUD		72500/Supplies 74200/Audio Visual and Printing		
	<u>Livrable 6.3 :</u> 90 % des porteurs de projet	Retenir les sujets de débats et/ou les initiatives locales à appuyer			X	X	PNUD		72500/Supplies 74200/Audio Visual and Printing		

R

PRODUITS ATTENDUS Et les indicateurs annuels des Produits	ACTIVITES PLANIFIEES (Y compris le suivi et évaluation)	Sous activités/Tâches	PERIODE DE REALISATION (2019)				PARTIE RESPONSABLE	PROGRAMMATION BUDGETAIRE				
			T1	T 2	T 3	T 4		Source des fonds	Code Atlas	Montant en FCFA	Montant USD (Tx =574,544)	
Produit 7 : L'Unité de gestion du projet dispose d'une équipe fonctionnelle Indicateurs : Existence d'une équipe de gestion du projet Cible : Base line :	(jeunes et femmes) participant aux débats citoyens sur des sujets d'intérêt national au profit des jeunes 90 % des porteurs de projet (jeunes et femmes) informés sur des sujets d'intérêt national	Initier des campagnes d'information et de débats citoyens				X	PNUD	Grand-Duché du Luxembourg	73100 Rental + Maintenance- Premises 72700/Hospitality Catering 71600/Travel (DSA) 72500/Supplies	10 000 000	17 405	
			Rédiger les TdR de recrutement du personnel du projet	X				PNUD		74200/Audio Visual and Printing 72500/Supplies		
			Publier l'appel à candidature pour le recrutement du personnel du projet	X				PNUD		74200/Audio Visual and Printing 72500/Supplies	PM	PM
			Selectionner les candidats méritants pour constituer l'équipe du projet	X				PNUD		74200/Audio Visual and Printing 72500/Supplies		
			Etablir les contrats de travail du personnel du projet	X				PNUD		74200/Audio Visual and Printing 72500/Supplies		
			Rédiger les cahiers des charges du personnel (contrat d'objectif)	X				PNUD		74200/Audio Visual and Printing 72500/Supplies		
			Valider les cahiers des charges avec le personnel	X				PNUD		71400/Contractual service-individuals		
			Payer les salaires	X	X	X	X	PNUD		71400/Contractual service-individuals	99 780 174	173 668
			Identifier les équipements pertinents pour le projet	X				PNUD				
			Acquérir les équipements									

2

PRODUITS ATTENDUS Et les indicateurs annuels des Produits	ACTIVITES PLANIFIEES (Y compris le suivi et évaluation)	Sous activités/Tâches	PERIODE DE REALISATION (2019)				PARTIE RESPONSABLE	PROGRAMMATION BUDGETAIRE					
			T 1	T 2	T 3	T 4		Source des fonds	Code Atlas	Montant en FCFA	Montant USD (Tx =574,544)		
<p><u>Livrables 7.3 :</u></p> <p>Liste des équipements et fournitures</p> <p>Plan d'achat des équipements</p>	<p><u>Activité 7.4 :</u> Louer des locaux pour l'Unité de gestion du projet</p> <p><u>Livrable 7.4 :</u> Contrat de location</p>	<p>Préparer les dossiers d'appel d'offre</p> <p>Sélectionner les fournisseurs</p> <p>Acquérir les équipements</p>	X				PNUD						
			X				PNUD	PNUD	72200/Equipment and furniture	13 257 231	23 074		
			X				PNUD						
			X				PNUD						
			X				PNUD						
			X				PNUD						
			X				PNUD						
			X				PNUD						
			X				PNUD						
			X				PNUD						
<p><u>Produit 8 :</u> L'Unité de gestion fournit les services attendus et fournis les rapports à temps</p> <p><u>Indicateurs :</u></p> <p>Taux de réalisation des différents livrables</p> <p>Existence effective des différents livrables</p>	<p><u>Activité 8.1 :</u> Elaborer les TDR et cahiers de charges des activités</p> <p><u>Livrable 8.1 :</u> Cahiers des charges des activités</p> <p><u>Activité 8.2 :</u> Suivre les travaux des prestataires et consultants</p> <p><u>Livrable 8.2 :</u> Etablir la liste et le chronogramme des travaux à suivre</p>	<p>Rédiger les dossiers d'appel d'offre</p> <p>Sélectionner les fournisseurs</p> <p>Acquérir les équipements</p> <p>Signer le contrat de location</p> <p>Occupier le local aménagé</p> <p>Rédiger les TDR</p> <p>Rédiger les cahiers des charges des activités</p> <p>Etablir la liste et le chronogramme des travaux à suivre</p>	X				PNUD						
			X				PNUD						
			X				PNUD						
			X				PNUD						
			X				PNUD						
			X				PNUD						
			X				PNUD						
			X				PNUD						
			X				PNUD						
			X				PNUD						

PRODUITS ATTENDUS Et les indicateurs annuels des Produits	ACTIVITES PLANIFIEES (Y compris le suivi et évaluation)	Sous activités/Tâches	PERIODE DE REALISATION (2019)				PARTIE RESPONSABLE	PROGRAMMATION BUDGETAIRE				
			T 1	T 2	T 3	T 4		Source des fonds	Code Atlas	Montant en FCFA	Montant USD (Tx =574,544)	
	Plan de suivi	Produire des rapports périodiques de suivi	X				PNUD	N/A	72500/Supplies			
Cible :	Activité 8.3 : Fournir l'assistance technique aux incubateurs	Identifier les besoins d'assistance technique des incubateurs		X			PNUD	N/A	74200/Audio Visual and Printing 72500/Supplies			
Base line :	Livrable 8.3 : Documents d'assistance aux incubateurs (CR, PV, Rapports)	Elaborer un chronogramme d'assistance		X			PNUD	N/A	74200/Audio Visual and Printing 72500/Supplies			
		Produire les rapports d'assistance		X			PNUD	N/A	74200/Audio Visual and Printing 72500/Supplies			
	Activité 8.4 : Produire les rapports périodiques de mise en œuvre du projet	Elaborer le chronogramme de suivi de la mise en œuvre du projet	X				PNUD	N/A	74200/Audio Visual and Printing 72500/Supplies			
	Livrable 8.4 : 4 rapports périodiques Dashboard du projet mis à jour régulièrement dans Atlas	Produire les rapports de suivi		X			PNUD	N/A	72500/Supplies 74200/Audio Visual and Printing			
	Activité 8.5 : Assurer la visibilité des résultats du projet	Sélectionner les informations à publier		X			PNUD	N/A	74200/Audio Visual and Printing			
	Livrable 8.5 : 3 communications / publications sur les activités du projet 2 participations à des événements nationaux	Identifier les canaux de publication		X			PNUD	N/A	74200/Audio Visual and Printing			
	Activité 8.6 : Réaliser l'évaluation finale du projet	Publier les résultats du projet		X			PNUD	Grand-Duché du Luxembourg	74200/Audio Visual and Printing	5 000 000	8 703	
	Livrable 8.6 :	Rédiger les TdR de recrutement de consultant					PNUD	Grand-Duché du Luxembourg				
		Recrutement du consultant					PNUD	N/A				

PRODUITS ATTENDUS Et les indicateurs annuels des Produits	ACTIVITES PLANIFIEES (Y compris le suivi et évaluation)	Sous activités/Tâches	PERIODE DE REALISATION (2019)				PARTIE RESPONSABLE	PROGRAMMATION BUDGETAIRE				
			T 1	T 2	T 3	T 4		Source des fonds	Code Atlas	Montant en FCFA	Montant USD (Tx =574,544)	
	Rapport d'évaluation finale	Réaliser l'évaluation					PNUD	Grand-Duché du Luxembourg	71300 Local consultant			
		Valider le rapport d'évaluation finale					PNUD	Grand-Duché du Luxembourg				
	Activité 8.7: Organiser les réunions du cadre de concertation	Rédiger les TdR	X	X	X	X	PNUD	N/A	N/A			
		Inviter les participants	X	X	X	X	PNUD	N/A	N/A			
	<u>Livrable 8.7:</u> 2 comptes-rendus de sessions du cadre de concertation	Tenir les réunions	X	X	X	X	PNUD	Grand-Duché du Luxembourg		500 000	870	
	Activité 8.8: Divers <u>Livrable 8.8:</u>						PNUD	Grand-Duché du Luxembourg	74500 Miscellaneous expenses	1 000 000	1 740	
TOTAL												

ANNEXE 2 : PLAN DE PASSATION DES MARCHES

Code ligne du plan	Ligne Budgétaire (financement)			Montant dépenses engagées non liquidé	Crédit disponible	Natures des prestations	Mode de passation	Période de lancement de l'appel à concurrence	Période de remise des offres/proposition	Temps nécessaires à l'évaluation des offres/propositions	Date probable de démarrage des prestations	Délai d'exécution prévu (jours)	Date butoir	Gestionnaire de crédits
	Budget	Ligne crédit	Montant estimé											
1	Grand-Duché du Luxembourg	PNUD	7 500 000			Recrutement d'un consultant : Activité 1.1 : Réaliser une cartographie des initiatives économiques innovantes portées par les jeunes dans les villes de Ouaga et Bobo.	Demande de cotation	Janv-19	01-Janv-19	1 jour	24-Janv-19	30	févr-18	Moumine SISSAO
2	Grand-Duché du Luxembourg	PNUD	6 725 000			Recrutement d'un consultant : Activité 1.2 : Identifier les 10 incubateurs les plus pertinents pour l'accompagnement des jeunes et des femmes en matière d'entrepreneuriat de la nouvelle économie	Demande de cotation	Févr-19	15-févr-19	1 jour	28-févr-19	15	mars-18	Moumine SISSAO
3	Grand-Duché du Luxembourg	PNUD	13 854 000			Recrutement d'un consultant : Activité 1.3 : Évaluer les besoins (institutionnel, compétence, équipement) des incubateurs identifiés à Ouaga et Bobo en matière d'accompagnement des jeunes et des femmes	Demande de cotation	Mars-19	15-mars-18	1 jour	1er février 2019	30	mars-18	Moumine SISSAO

2

Code ligne du Plan	Ligne Budgétaire (financement)			Montant dépenses engagées non liquidé	Crédit disponible	Natures des prestations	Mode de passation	Période de lancement de l'appel à concurrence	Période de remise des offres/proposition	Temps nécessaires à l'évaluation des offres/propositions	Date probable de démarrage des prestations	Délai d'exécution prévu (jours)	Date butoir	Gestionnaire de crédits
	Budget	Ligne crédit	Montant estimé											
4	Grand-Duché du Luxembourg	PNUD	14 000 000			Recrutement d'un consultant : Activité 1.4 : Mettre en œuvre les conclusions de l'évaluation des compétences techniques des incubateurs en vue d'un encadrement de qualité	Demande de cotation	mars-18	15-avr-18	1 jour	16-avr-19	15	avr-18	Moumine SISSAO
5	Grand-Duché du Luxembourg	PNUD	3 500 000			Recrutement d'un consultant : Activité 1.5 : Accompagner la définition d'un contenu de formation par les incubateurs	Demande de cotation	mars-19	15-mars-18	1 jour	16-mars-19	15	mars-18	Moumine SISSAO
6	Grand-Duché du Luxembourg	PNUD	6 300 000			Recrutement d'un consultant : Activité 2.1 : Mettre en place un mécanisme d'accompagnement d'incubateurs pour le coaching/mentorat, la formation et le renforcement de la culture entrepreneuriale des jeunes et des femmes	Demande de cotation	jul-19	15-jul-19	1 jour	16-jul-19	30	août-18	Moumine SISSAO
7	Grand-Duché du Luxembourg	PNUD	120 500 000			Acquisition des équipements et de fournitures: Activité 2.2 : Doter les incubateurs de capacités techniques, matérielles et financières pour un encadrement	appel d'offre international	févr-19	15-févr-19	1 jour	16-févr-19	30	mars-18	Moumine SISSAO

Code ligne du Plan	Ligne Budgétaire (financement)			Montant dépenses engagées non liquidé	Crédit disponible	Natures des prestations	Mode de passation	Période de lancement de l'appel à concurrence	Période de remise des offres/proposition	Temps nécessaires à l'évaluation des offres/propositions	Date probable de démarrage des prestations	Délai d'exécution prévu (jours)	Date butoir	Gestionnaire de crédits
	Budget	Ligne crédit	Montant estimé											
8	PNUD	PNUD	18 500 000			Acquisition des équipements et de fournitures: Activité 2.2 : Doter les incubateurs de capacités techniques, matérielles et financières pour un encadrement adéquat des bénéficiaires	Demande de cotation	févr-19	15-févr-19	1 jour	16-févr-19	30	mars-18	Moumine SISSAO
9	Grand-Duché de Luxembourg	PNUD	34 500 000			Recrutement d'un consultant : Activité 3.1 : Créer une plateforme virtuelle pour le programme	Demande de cotation	juil-19	15-juil-19	1 jour	16-juil-19	30	août-19	Moumine SISSAO
10	Grand-Duché de Luxembourg	PNUD	10 000 000			Recrutement d'un consultant : Activité 3.2: Mettre en place une faïtière regroupant les différents incubateurs partenaires du programme	Demande de cotation	oct-19	15-oct-18	1 jour	16-oct-19	30	nov-19	Moumine SISSAO
11	Grand-Duché de Luxembourg	PNUD	42 500 000			Recrutement d'un consultant : Activité 3.3 : Organiser, soutenir et participer à des « événements » de partage d'expérience entre les acteurs du programme et	Demande de cotation	avr-19	15-avr-18	1 jour	16. avril 2019	30	mai-19	Moumine SISSAO

Code ligne du Plan	Ligne Budgétaire (financement)			Montant dépenses engagées non liquidé	Crédit disponible	Natures des prestations	Mode de passation	Période de lancement de l'appel à concurrence	Période de remise des offres/proposition	Temps nécessaires à l'évaluation des offres/propositions	Date probable de démarrage des prestations	Délai d'exécution prévu (jours)	Date butoir	Gestionnaire de crédits
	Budget	Ligne crédit	Montant estimé											
12	Grand-Duché du Luxembourg	PNUD	16 000 000			Recrutement d'un consultant : Activité 4.1: Identifier les start up » ou les jeunes et femmes porteurs de projets à accompagner	Demande de cotation	mai-19	15-mai-19	1 jour	16-mai-19	30	juin-19	Moumine SISSAO
13	Grand-Duché du Luxembourg	PNUD	6 800 000			Recrutement d'un consultant :Activité 5.1 : Concevoir ou adapter des modules de formation en RSE pour les bénéficiaires du programme	Demande de cotation	mai-19	01-juin-19	1 jour	02-juin-19	30	juin-19	Moumine SISSAO
14	Grand-Duché du Luxembourg	PNUD	30 000 000			Acquisition de gadgets divers :Activité 6.1 : Initier une campagne de sensibilisation ludique autour des valeurs de civisme, de citoyenneté, de paix, de volontariat et d'entreprenariat à travers la labélisation de tournois sportifs et culturels "Youth Connect culture et sport"	Demande de cotation	févr-19	28-févr-19	1 jour	1er mars 2019	15	mars-18	Moumine SISSAO

Code ligne du plan	Ligne Budgétaire (financement)			Montant dépenses engagées non liquidé	Crédit disponible	Natures des prestations	Mode de passation	Période de lancement de l'appel à concurrence	Période de remise des offres/proposition	Temps nécessaires à l'évaluation des offres/propositions	Date probable de démarrage des prestations	Délai d'exécution prévu (jours)	Date butoir	Gestionnaire de crédits
	Budget	Ligne crédit	Montant estimé											
15	PNUD	PNUD	9 455 000			Acquisition des équipements :Activité 7.3 : Acquérir les équipements (véhicule, matériel informatique, mobilier) et fournitures pour l'unité de gestion du projet	Demande de cotation	Janv-19	15-févr-19	1 jour	16-févr-19	7	févr-19	Moumine SISSAO
16	PNUD	PNUD	5 000 000			Recrutement d'un prestataire pour la pause café et la pause déjeuner :Activité 1.5 : Accompagner la définition d'un contenu de formation par les incubateurs. Activité 3.3 : Organiser, soutenir et participer à des « événements » de partage d'expérience entre les acteurs du programme et permettant d'atteindre des cibles prioritaires comme les jeunes femmes entrepreneurs. Activité 8.7 Organiser les réunions du cadre de concertation	Demande de cotation	Févr-18	15-févr-19	1 jour	16-févr-19	300	déc-19	Moumine SISSAO
TOTAL			345 134 000											

ANNEXE 3 : PLAN DE SUIVI

N°	Activités	Livrable	Activité de suivi	Période de réalisation (par trimestre)				Budget	Responsable
				T1	T2	T3	T4		
	<p>Activité 1.1 : Réaliser une cartographie des initiatives économiques innovantes portées par les jeunes dans les villes de Ouaga et Bobo.</p>	Liste cartographique des initiatives économiques innovantes portées par les jeunes dans les villes de Ouaga et Bobo	Constater l'existence du dénombrement des initiatives économiques innovantes réparties entre les villes de Ouagadougou et Bobo-Dioulasso selon le support souhaité.	X				PM	PNUD
	<p>Activité 1.2 : Identifier les 10 incubateurs les plus pertinents pour l'accompagnement des jeunes et des femmes en matière d'entrepreneuriat de la nouvelle économie</p>	10 SAEI identifiées par pertinence	Constater et valider la proposition de choix des 10 SAEI pour les villes de Ouagadougou et Bobo-Dioulasso Vérifier la localisation et les équipements des SAEI identifiées (1 mission X 3 staffs X 3 nuitées)	X				PM	PNUD
	<p>Activité 1.3 : Évaluer les besoins (institutionnel, compétence, équipement) des incubateurs identifiés à Ouaga et Bobo en matière d'accompagnement des jeunes et des femmes</p>	Plan de renforcement des capacités techniques des incubateurs	Vérifier la liste des besoins des SAEI notamment ceux liés aux équipements (comparaison avec les résultats de la mission de vérification)	X				PM	PNUD
	<p>Activité 1.4 : Mettre en œuvre les conclusions de l'évaluation des compétences techniques des incubateurs en vue d'un encadrement de qualité</p>	Convention d'assistance Plan de renforcement des capacités techniques des incubateurs partenaires réalisés à 85%	Vérifier que la mise à disposition des livrables du plan de renforcement des capacités est au moins égal à 85%	X	X			PM	PNUD
	<p>Activité 1.5 : Concevoir des contenus de formation par les incubateurs</p>	Manuels de formations adaptés aux besoins des incubateurs ou identifiés auprès d'autres acteurs	Sondage /entretien avec les SAEI pour vérifier l'adéquation des manuels avec leurs besoins exprimés. (1 mission X 3 staffs X 3 nuitées)	X				PM	PNUD
	<p>Activité 1.6 : Effectuer le suivi technique de la mise en œuvre des activités</p>	Données sur le projet régulièrement mises à jour.	Collecter les données pour alimenter la base de données du projet (4 missions X 2 staffs X 3 nuitées X)	X	X			2 880 000	PNUD
	<p>Activité 2.1 : Mettre en place un mécanisme d'accompagnement d'incubateurs pour le coaching/mentorat, la formation et le renforcement de la culture entrepreneuriale des jeunes et des femmes</p>	Système fonctionnel de coaching/mentorat des jeunes et des femmes utilisant des managers d'accueil et des expertises d'entreprise travaillant en synergie	Constater la réalisation des formations et des coachings Tester l'acquisition de connaissances supplémentaire des managers d'accueil exprimés. (1 mission X 3 staffs X 4 nuitées)			X		PM	PNUD
	<p>Activité 2.2 : Doter les incubateurs de capacités techniques, matérielles et financières pour un encadrement adéquat des bénéficiaires</p>	Plan d'acquisition des équipements au profit des SAEI partenaires exécuté à 75% Les 10 incubateurs possédant en leur sein des experts formés pour un accompagnement efficace des femmes et des jeunes Les 10 incubateurs dotés en équipement nécessaire pour un -accompagnement efficace	Constater l'acquisition d'équipement et la mise à disposition de ressources au profit des SAEI			X		PM	PNUD

R

N°	Activités	Livrable	Activité de suivi	Période de réalisation (par trimestre)				Budget	Responsable
				T1	T2	T3	T4		
		des femmes et des jeunes Les 10 incubateurs dotés en moyens financiers pour un accompagnement efficace des femmes et des jeunes							
	Activité 2.3 : Effectuer le suivi de la mise en œuvre des activités du produit, notamment la mise en place des équipements et des activités des incubateurs	100% des incubateurs ayant obtenu des équipements et de l'appui-conseil	Vérifier que la mise à disposition des équipements et ressources du plan de renforcement des capacités est au moins égal à 75% Collecter les informations relatives à l'alimentation de la base de données (1 mission X 3 staffs X 3 nuitées X 4 fois)	X	X	X	PM	PNUID	
	Activité 3.1 : Créer une plateforme virtuelle pour le programme	Maquette de la plateforme virtuelle du projet	Constat de la mise à disposition de maquette conformément au cahier de charge		X	X	PM	PNUID	
	Activité 3.2 : Mettre en place une faïtère regroupant les différents incubateurs partenaires du programme	Document de création de la Faïtère	Constater le document de création			X	PM	PNUID	
	Activité 3.3 : Organiser, soutenir et participer à des « événements » de partage d'expérience entre les acteurs du programme et permettant d'atteindre des cibles prioritaires comme les jeunes femmes entrepreneures	Évènement initié par le projet Évènement soutenu par le projet Évènement ayant connu la participation du projet	Collecter les informations nécessaires pour la base de données (1 mission X 3 staffs X 4 fois)	X	X	X	PM	PNUID	
	Activité 4.1 : Identifier les « starts up » ou les jeunes et femmes porteurs de projets à accompagner	50 jeunes et femmes porteurs de projets (start-ups, jeunes, femmes) sélectionnés	Faire l'assurance qualité des choix des incubés par les SAEI		X	X	PM	PNUID	
	Activité 4.2 : Mettre en place un fonds catalytique pour les entreprises incubées	55 millions placés pour le financement des entreprises incubées	Constater la mise à disposition des ressources pour le financement des entreprises incubées.			X	PM	PNUID	
	Activité 4.3 : Mettre à la disposition des jeunes incubés l'information sur les sources potentielles de financement de leurs projets	Structures de financement et leurs modalités de financement connus des porteurs de projets	Vérifier par sondage le partage de l'information relatives aux fonds existants auprès des incubés.		X	X	PM	PNUID	
	Activité 4.4 : Faciliter l'accès au financement à l'intention des jeunes et des femmes auprès des mécanismes de financement existant et des banques pour l'accélération du développement des entreprises incubées	Notes de plaidoyer auprès des structures de financement en faveur des jeunes et femmes bénéficiaires du projet Lettre de recommandation des jeunes et femmes bénéficiaires du projet auprès des structures de financement	Vérifier l'existence de Compte-rendu, de procès-verbal, lettre de recommandation...		X	X	PM	PNUID	
	Activité 5-1 Concevoir ou adapter des modules de formation en RSE pour les bénéficiaires du projet	Manuel de formation en RSE	Constater l'existence du manuel		X		PM	PNUID	
	Activité 5-2 Valider et diffuser les modules RSE	Modules de formation en RSE validés et diffusés	Faire l'assurance qualité du manuel amélioré ou produit		X		PM	PNUID	
	Activité 6.1 : Sensibiliser de manière ludique autour des valeurs de civisme, de citoyenneté, de paix, de volontariat et d'entrepreneuriat à travers la labélisation de tournois sportifs et culturels "Youth Connect culture et sport"	Réalisation des actions de campagne ludique de sensibilisation à 75% 75% du public cible sensibilisé sur des valeurs de civisme, de citoyenneté, de paix, de volontariat et d'entrepreneuriat à travers la	Collecter les informations nécessaires pour la base de données (1 mission X 3 staffs X 3 nuitées X 4 fois)	X	X	X	PM	PNUID	

N°	Activités	Livrable	Activité de suivi	Période de réalisation (par trimestre)				Budget	Responsable
				T1	T2	T3	T4		
	Activité 6.2 : Initier le concept d'action citoyenne et communautaire "ma brique pour ma Nation"	labélisation de tournois sportifs et culturels "Youth Connect culture et sport" communautaire	Constater l'existence du document		X	X	X	PM	PNUD
	Activité 6.3 : Organiser des campagnes d'information et de débats citoyens sur des sujets d'intérêt national au profit des jeunes	90 % des porteurs de projet (jeunes et femmes) participant aux débats citoyens sur des sujets d'intérêt national au profit des jeunes	Tester les niveaux d'accès des jeunes aux débats citoyens avant et après facilitation Collecter les informations nécessaires pour la base de données (1 mission X 3 staffs X 3 nuitées X 4 fois)			X	X	PM	PNUD

A

ANNEXE 3 : PLAN DE COMMUNICATION 2019

Objectif 1 : assurer la visibilité et la lisibilité intra (PNUD) et interagence du projet (Communication interne)

<i>Activités</i>	<i>Période d'exécution 2019</i>	<i>Responsable</i>	<i>Cibles</i>	<i>Produits/ Résultats attendus</i>	<i>Budget (\$)</i>	<i>Source de financement</i>
Tenir les réunions hebdomadaires du projet		Coordonnateur	Equipe du projet	Les collègues sont mieux informés de ce qui est attendu d'eux en termes de réalisation d'activités	0 \$	
Participer aux réunions hebdomadaires de l'unité gouvernance et paix durable		Coordonnateur	Unité Gouvernance	Les collègues de l'unité de gouvernance sont informés du déroulement de la vie du projet	0 \$	
Participer aux réunions inter-agences		Coordonnateur	Staff et partenaires des agences	Les collègues des agences sœurs sont informés du déroulement de la vie du projet	0 \$	
Produire les rapports d'activités (trimestriels et annuels) du projet		Chargé de Suivi-Evaluation	Partenaires du projet	Les partenaires disposent d'informations sur les activités du projet	0 \$	
Répertorier les plateformes virtuelles sur l'entrepreneuriat		Chargée de communication	Equipe du projet	Le projet dispose d'une liste des plateformes virtuelles de promotion de l'entrepreneuriat	0 \$	
Répertorier toutes presses en lignes et audiovisuelles de diffusion d'information sur l'entrepreneuriat au Burkina		Chargée de communication	Equipe du projet	Le projet dispose d'une liste des presses en ligne et audiovisuelles de diffusion d'information sur l'entrepreneuriat au Burkina Faso	0 \$	

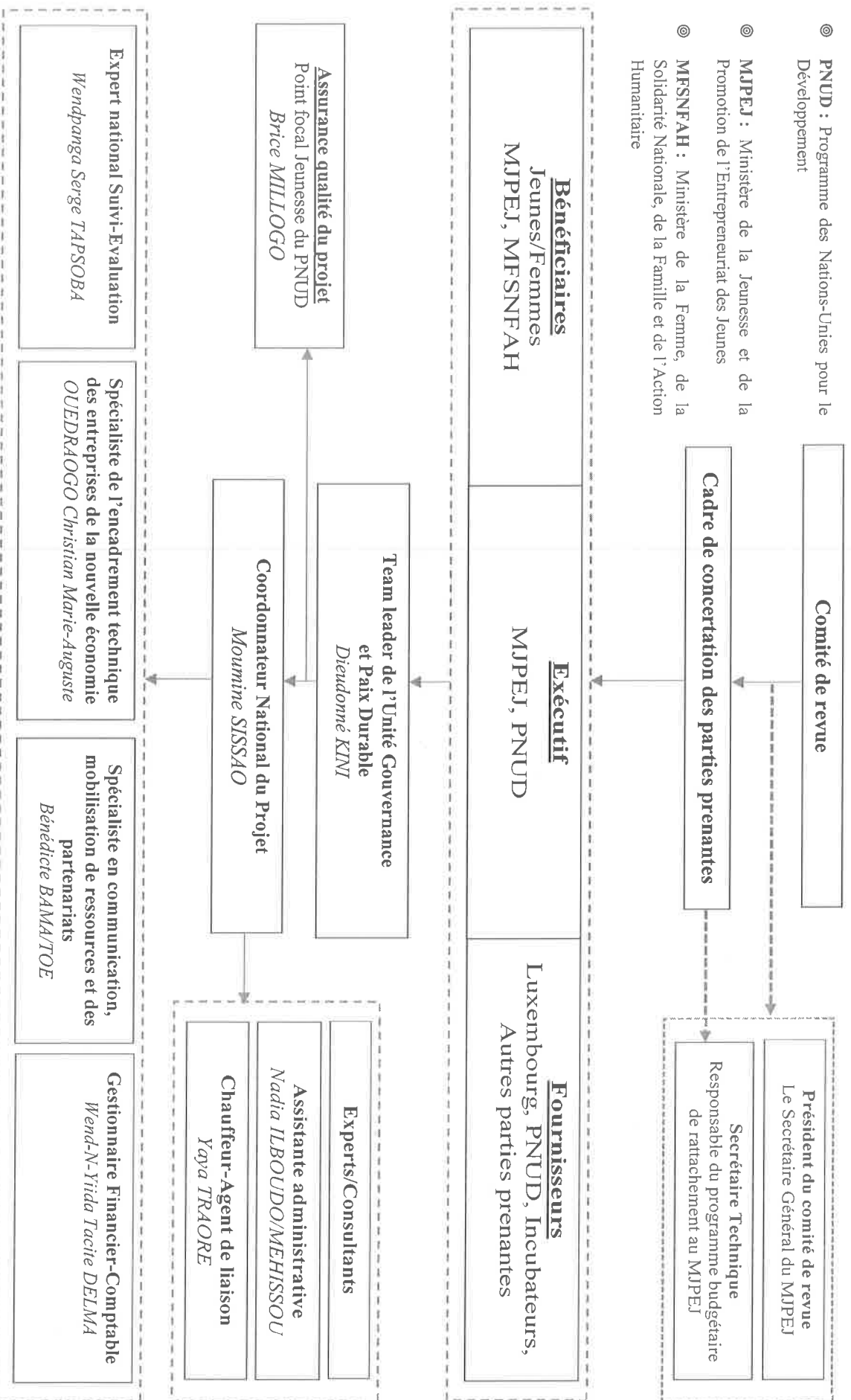
Objectif 2 : Assurer la visibilité du projet auprès des partenaires du projet (Communication externe)

<i>Activité</i>	<i>Calendrier</i>	<i>Responsables</i>	<i>Cibles</i>	<i>Résultats attendus</i>	<i>Budget</i>	
Tenir les sessions du cadre de concertation des parties prenantes du projet		Coordonnateur	Parties prenantes	Les parties prenantes du projet suivent l'avancement des activités du projet	2000 \$	PNUD
Participer aux sessions du comité de revue du projet		Coordonnateur	Les membres du comité de revue	Le comité de revue a validé les rapports d'activités du projet et le plan de travail 2020	0 \$	
Diffuser les rapports d'activités trimestriels et annuels et rapport d'étude auprès des partenaires du projet		Chargée de Communication	Partenaires Grand public	Les partenaires sont informés des réalisations majeures du projet au cours de l'année 2019	0 \$	
Produire une vidéo sur les activités d'accompagnement entrepreneurial des incubateurs partenaires du projet		Chargée de Communication	PTF Autres Partenaires	Les partenaires du projet ont une meilleure compréhension des activités d'accompagnement des incubateurs auprès des	3000 \$	PNUD

Produire une vidéo sur les activités entrepreneuriales des jeunes et femmes bénéficiaires du projet					Chargée de Communication	PTF	porteurs de projet d'entreprise	Un plaidoyer est fait auprès des partenaires techniques et financiers pour renforcer l'accompagnement entrepreneurial des porteurs de projet d'entreprise	3000 \$	PNUD
Concevoir des fiches de présentation de chaque incubé (e)					Chargée de Communication	PTF	Le projet dispose de 50 fiches de présentation des incubés	Le projet dispose de 50 fiches de présentation des incubés	1000 \$	PNUD
Créer un logo pour le projet					Chargée de Communication	Grand public Partenaires	Le projet est doté d'un logo qui le présente succinctement à travers son slogan			
Animer la page Facebook et le compte twitter du projet					Chargée de Communication	Partenaires techniques et financiers, Jeunes, Grand public	La page Facebook et le compte twitter sont régulièrement fournis en information et le nombre d'abonnés augmente		0 \$	
Créer une plateforme virtuelle/Site web du projet					Chargée de Communication	Incubateurs, Porteurs de projet Partenaires	Le projet dispose d'une plateforme virtuelle de partage d'information et de ressources utiles pour les incubateurs et les incubés		60 000 \$	Luxembourg
Animer la plateforme avec les informations collectées auprès des incubateurs partenaires, des incubateurs et d'autres partenaires					Chargée de Communication	Incubateurs, Porteurs de projet Partenaires	Utilisateurs de la plateforme ont accès à des informations pertinentes liées à l'entrepreneuriat		0 \$	
Mettre en ligne au moins 1 success stories (incubateur, porteurs de projet) du projet chaque trimestre					Chargée de communication	Grand public	Les success stories du projet sont partagés et contribuent à rehausser son image auprès du public et des partenaires.		0	
Visiter avec la presse les réalisations du projet sur le terrain					Chargée de communication	Presse PTF	Les résultats des projets du PNUD sont partagés et contribuent à rehausser son image auprès du public et des partenaires		4500 \$	PNUD
Accompagner la couverture médiatique des activités du projet					Chargée de communication	Chargée de communication	Le lancement du rapport est médiatisé et les thèmes abordés sont repris dans un communiqué de presse		4000 \$	PNUD

2

ANNEXE 5 : SCHEMA DE LA STRUCTURE DE GESTION DU PROJET



ANNEXE 6 : LE CADRE DE CONCERTATION DU PROJET

1. Contexte et justification

Le Bureau PNUD du Burkina avec le soutien de l'Ambassade du Grand-Duché de Luxembourg, et en concertation étroite avec le Ministère de la Jeunesse et de la Promotion de l'Entrepreneuriat des Jeunes, a élaboré le *Projet Femmes-Jeunes Entrepreneurs et Citoyenneté (ProFesJec)* en vue d'améliorer la contribution des jeunes et des femmes au développement économique et social durable du Burkina Faso à travers le renforcement de leur autonomisation économique et leur contribution accrue à la résolution des problèmes sociétaux qui se posent au pays. Ce projet vise trois (03) objectifs à savoir :

- Accompagner la création et la viabilisation d'entreprises par les jeunes et les femmes des localités d'intervention, grâce à l'appui d'incubateurs d'entreprises en matière de gestion et la facilitation d'accès aux sources de financement ;
- Mettre à la disposition des jeunes des ressources physiques et virtuelles pour le renforcement de leurs capacités en vue de faciliter leur employabilité et insertion dans le tissu économique national ;
- Promouvoir auprès de la jeunesse les valeurs de citoyenneté, de civisme, de paix, de volontariat et de bénévolat à travers le socle du patrimoine culturel du pays, dont la parenté à plaisanterie.

En référence aux orientations du Décret N°2018-0092/PRES/PM/MINEFID du 14 février 2018 portant réglementation générale des projets et programmes de développement exécutés au Burkina Faso, la tutelle technique du projet est assurée par le Ministère de la Jeunesse et de la Promotion de l'Entrepreneuriat des Jeunes.

Cette nouvelle réglementation a créé un organe d'orientation et de pilotage des projets et programmes, appelé comité de revue (article 14). En remplacement du comité de pilotage de chaque projet ou programme, cette instance est chargée de fixer les orientations et les grandes lignes de pilotage de tous les projets et programmes rattachés à un programme budgétaire désigné par le Ministère de tutelle technique. Elle est présidée par le Secrétaire Général du Ministère de tutelle technique du projet ou du programme. Le responsable du programme budgétaire de rattachement en est le secrétaire technique.

Cette réforme de gestion des projets et programmes, tout en renforçant l'appropriation nationale pose des défis en matière d'observance d'un certain nombre de principes-clés pour le PNUD que sont : a) la prise en compte des points de vue des bénéficiaires finaux des livrables des projets ; b) la possibilité offerte aux fournisseurs de financements et d'outils de faisabilité desdits livrables tout en assurant la conformité des livrables concernés aux priorités nationales du secteur concerné par le projet.

Ces principes traduisent la redevabilité attachée aux projets ainsi que leur orientation vers les résultats, toutes les deux constituant des principes auxquels tous les projets financés par le PNUD doivent répondre, c'est-à-dire assurer la production de biens et services désirés par les bénéficiaires/consommateurs finaux desdits biens et services, en tenant compte des contraintes de délais, de qualité et de coûts.

C'est pour s'assurer que ces principes sont observés que, tout en s'inscrivant dans le moule des nouveaux référentiels en matière de gestion de projets de développement, le cadre de concertation du ProFeJeC est mis en place.

Ce cadre est constitué des trois principaux groupes de parties prenantes du projet à savoir l'exécutif, les principaux fournisseurs, les principaux bénéficiaires.

2. Du cadre de concertation

Il est créé un cadre de concertation, un organe du dispositif opérationnel du ProFeJeC, chargé de s'assurer que les produits retenus ainsi que les stratégies de leur obtention permettent d'atteindre les objectifs du projet en tenant compte des contraintes de temps et de ressources. De façon concrète, c'est un organe qui a pour mission de se prononcer durant toute la durée du projet sur la pertinence des produits, les choix technologiques et financiers faits pour leur obtention, le respect des délais et des critères de qualité qui y sont liés, pour autant que ces éléments concourent à l'obtention des résultats assignés au projet par le PNUD, le Gouvernement et les autres partenaires au projet. Ces points doivent structurer tous les ordres du jour cadre de concertation.

La composition, les attributions et le fonctionnement du cadre de concertation sont fixés par le PNUD en collaboration avec le Ministère de la Jeunesse et de la Promotion de l'Entrepreneuriat des Jeunes.

3. De la Présidence et du Secrétariat Technique

Le cadre de concertation est présidé par une personne désignée par le Ministre de la Jeunesse et de la Promotion de l'Entrepreneuriat des Jeunes. Il est co-présidé par un représentant du PNUD désigné par le Représentant Résident du PNUD au Burkina Faso.

Le coordonnateur du projet assure le secrétariat technique avec l'appui de l'expert en suivi-évaluation du projet.

4. De la qualité de membres

Le cadre de concertation est composé de membres statutaires et de membres consultatifs. Les membres statutaires sont limités à trente (30) personnes issues des ministères directement concernés, des structures bénéficiaires, du groupe des bénéficiaires parmi les jeunes et les femmes, du secteur privé et de la société civile.

Les membres consultatifs sont composés de toute personne dont la participation aux sessions du cadre de concertation est jugée nécessaire pour répondre à un besoin spécifique.

5. Des attributions du cadre de concertation

Le cadre de concertation se réunit deux fois par an en sessions ordinaires en amont des sessions du comité de revue pour se pencher sur l'ensemble du projet, soit une fois par semestre (mi-juin et mi-décembre au plus tard) sur convocation de son président, à l'effet :

- de veiller à l'observance des principes clés du projet ;
- d'examiner le plan d'exécution du projet ;
- d'examiner les différents rapports d'avancement du projet ;
- d'examiner les rapports d'activités et financiers périodiques ;

- d'examiner le programme d'activités annuel, le budget et le plan de passation de marchés ;
- de veiller à la mise en œuvre des recommandations du Comité de revue, des missions de supervision et de suivi et des différents audits ;
- de faire des recommandations à l'attention de l'équipe du projet et des différents acteurs intervenant dans la vie du projet ;
- d'examiner tout dossier soumis à son appréciation par l'équipe du projet.

Le cadre de concertation peut se réunir en session extraordinaire sur convocation de son président en cas de besoin.

6. De la composition et du fonctionnement du cadre de concertation

Le cadre de concertation comporte une trentaine (30) de membres statutaires et trois (03) membres consultatifs. Toutefois, en fonction des sujets à traiter et des besoins, le cadre de concertation pourra être élargi à d'autres acteurs.

N°	Composition : Exécutif, Fournisseurs et Bénéficiaires	Qualité	Nbre
Membres de l'exécutif du cadre de concertation			
Présidence et vice-présidence du cadre de concertation du ProFeJeC			
1	Représentant du Ministère de la Jeunesse et de la Promotion de l'Entrepreneuriat des Jeunes (Tutelle technique)	Président	1
2	Représentant (e) du Représentant Résident du PNUD Burkina Faso (Agence d'exécution)	Co-président	1
Secrétariat technique du cadre de concertation du ProFeJeC			
3	Coordonnateur National du ProFeJeC (Secrétaire technique)	Members	1
4	Chargé de Suivi-Evaluation du ProFeJeC (Adjoint au secrétaire technique)	Members	1
Principaux fournisseurs du projet			
Fournisseurs de financement			
5	Représentant de l'Ambassade du Grand-Duché du Luxembourg	Members	1
6	Autres partenaires techniques et financiers	Members	2
Fournisseurs de services (prestataires)			
7	Représentants des Structures d'Accompagnement à l'Entrepreneuriat Innovant (SAEI) partenaires		12
8	Représentants des structures de financement	Members	4
9	Représentant (e) de la Maison de l'Entreprise du Burkina Faso	Members	1
10	Représentant de la Chambre de Commerce et d'Industrie du Burkina Faso	Members	1
Bénéficiaires directs (Femmes et Jeunes) et institutionnels du projet			
11	Représentant des jeunes bénéficiaires		1
12	Représentant des femmes bénéficiaires		1
13	Ministère de la Femme, de la Solidarité Nationale et de l'Action Humanitaire	Members	1
14	Ministère de la Jeunesse et de la Promotion de l'Entrepreneuriat des Jeunes (DGESS)	Members	1
15	Ministère de l'Economie, des Finances et du Développement (Tutelle financière)	Members	1
Groupe Consultatif			
16	Personnes ressources	Observateurs	3
Total			33

2

ANNEXE 7 : ARRETE PORTANT CREATION ET CLASSIFICATION DU PROJET

ANNEXE 8 : DOCUMENT DE PROGRAMME PAYS DU PNUD 2018 – 2020

2